



**แผนบริหาร
จัดการความเสียหาย
ปีงบประมาณพ.ศ.2568**

**เทศบาลตำบลบางสวรรค์
อำเภอพระแสง
จังหวัดสุราษฎร์ธานี**



ประกาศเทศบาลตำบลบางสวรรค์

เรื่อง ประกาศใช้แผนการบริหารจัดการความเสี่ยง ประจำปีงบประมาณ พ.ศ. ๒๕๖๘

ด้วยพระราชบัญญัติวินัยการเงินการคลังของรัฐ พ.ศ.๒๕๖๑ มาตรา ๗๙ บัญญัติให้หน่วยงานของรัฐจัดให้มีการตรวจสอบภายใน การควบคุมภายใน และการบริหารจัดการความเสี่ยง โดยให้ถือปฏิบัติตามมาตรฐานและหลักเกณฑ์ที่กระทรวงการคลังกำหนด ประกอบกับหนังสือกระทรวงการคลัง ที่ กค ๐๔๐๙.๔/ว๒๓ ลงวันที่ ๑๙ มีนาคม ๒๕๖๒ เรื่องหลักเกณฑ์กระทรวงการคลังว่าด้วยมาตรฐานและหลักเกณฑ์ปฏิบัติการบริหารจัดการความเสี่ยงสำหรับหน่วยงานรัฐ พ.ศ.๒๕๖๒ นั้น

เพื่อให้เป็นไปตามหลักเกณฑ์กระทรวงการคลังว่าด้วยมาตรฐานและหลักเกณฑ์ปฏิบัติการบริหารจัดการความเสี่ยงสำหรับหน่วยงานรัฐ พ.ศ.๒๕๖๒ ข้อ ๒.๖ หน่วยงานของรัฐต้องจัดทำแผนการบริหารจัดการความเสี่ยงอย่างน้อยปีละหนึ่งครั้ง และต้องมีการสื่อสารแผนการบริหารจัดการความเสี่ยงกับผู้ที่เกี่ยวข้องทุกฝ่าย จึงประกาศใช้แผนการบริหารจัดการความเสี่ยง ประจำปีงบประมาณ พ.ศ.๒๕๖๘ เป็นกรอบหรือแนวทางพื้นฐานในการดำเนินงานอันจะทำให้เกิดความเชื่อมั่นอย่างสมเหตุสมผลต่อผู้ที่เกี่ยวข้องทุกฝ่าย และสามารถบรรลุวัตถุประสงค์ที่กำหนดไว้อย่างมีประสิทธิภาพ

จึงประกาศให้ทราบโดยทั่วไป

ประกาศ ณ วันที่ ๒๖ เดือน ธันวาคม พ.ศ. ๒๕๖๗

(นายทวีศักดิ์ หนูคง)

นายกเทศมนตรีตำบลบางสวรรค์

สารบัญ

| | หน้า |
|--|-------|
| บทที่ 1 บทนำ | 1-7 |
| บทที่ 2 แนวทางและการวิเคราะห์ความเสี่ยง | 8-27 |
| บทที่ 3 การติดตามและประเมินผลการบริหารจัดการความเสี่ยง | 28-31 |
| บทที่ 4 แผนบริหารจัดการความเสี่ยง | 32 |
| - แบบ บส.1 กำหนดขอบเขตความรับผิดชอบตามประเด็นยุทธศาสตร์/เทศบัญญัติ | 33-39 |
| - แบบ บส.2 การวิเคราะห์โอกาส ผลกระทบ และการตอบสนองความเสี่ยง | 40-47 |
| - แบบ บส.3 รายงานการจัดทำแผนบริหารความเสี่ยง | 48-57 |

บทที่ 1 บทนำ

1. หลักการและเหตุผล

การบริหารจัดการความเสี่ยงเป็นกลไกหนึ่งในการบริหารงาน ซึ่งหน่วยงานภาครัฐต้องคำนึงถึงเหตุผลและความจำเป็นของการบริหารจัดการความเสี่ยงภาครัฐ โดยพระราชบัญญัติวินัยการเงินการคลังภาครัฐ พ.ศ. 2561 มาตรา 79 กำหนดให้หน่วยงานของรัฐจัดให้มีการตรวจสอบภายใน การควบคุมภายใน และการบริหารจัดการความเสี่ยง โดยให้ถือปฏิบัติตามมาตรฐานและหลักเกณฑ์ที่กระทรวงการคลังกำหนด อีกทั้งการบริหารจัดการความเสี่ยงเป็นไปตามเจตนารมณ์ในมาตรา 3/1 แห่งพระราชบัญญัติระเบียบบริหารราชการแผ่นดิน พ.ศ. 2534 แก้ไขเพิ่มเติม (ฉบับที่ 8) พ.ศ. 2553 และพระราชกฤษฎีกาว่าด้วยหลักเกณฑ์และวิธีการบริหารกิจการบ้านเมืองที่ดี พ.ศ. 2546 ที่ได้กำหนดให้ส่วนราชการปฏิบัติงานอย่างมีประสิทธิภาพและประสิทธิผล เพื่อประโยชน์สุขของประชาชน เพื่อผลสัมฤทธิ์ต่อภารกิจของรัฐ มีประสิทธิภาพและเกิดความคุ้มค่าในเชิงภารกิจของรัฐ ลดขั้นตอนการปฏิบัติงานที่เกินความจำเป็น รวมทั้งมีการประเมินผลการปฏิบัติงานอย่างสม่ำเสมอ ซึ่งในปัจจุบันการบริหารงานภายในองค์กรผู้บริหารต้องคำนึงถึงทรัพยากรต่าง ๆ และความพึงพอใจของผู้มีส่วนได้ส่วนเสีย แต่ภายใต้สภาวะแวดล้อมที่มีความไม่แน่นอนอาจส่งผลกระทบต่อภารกิจดำเนินงานในองค์กรได้ทั้งในทางบวกและทางลบ การเกิดผลกระทบในทางบวกถือว่าเป็นการสร้างโอกาสให้กับองค์กร แต่ในกรณีที่เกิดผลกระทบในทางลบถือว่าเป็นความเสี่ยงขององค์กร ซึ่งผู้บริหารจะต้องใช้การกำหนดกลยุทธ์ขององค์กรเพื่อให้ความเสี่ยงอยู่ในระดับที่เหมาะสมและสามารถยอมรับได้ ดังนั้น เมื่อทุกองค์กรไม่สามารถกำหนดสภาวะแวดล้อมให้ปราศจากความเสี่ยงได้ การใช้หลักการบริหารจัดการความเสี่ยงจึงเป็นแนวทาง ที่ทำให้ผู้บริหารสามารถบริหารงานและดำเนินงานได้อย่างมีประสิทธิภาพ ภายใต้สภาวะแวดล้อมที่มีความเสี่ยง

เทศบาลตำบลบางสวรรค์ ได้ให้ความสำคัญและใช้หลักการบริหารจัดการความเสี่ยงเป็นแนวทาง ในการบริหารและดำเนินงานภายใต้สภาวะแวดล้อมที่มีความเสี่ยง โดยพิจารณาจากความเสี่ยงทั้งหมด ให้ครอบคลุมทุกพันธกิจ โดยใช้กระบวนการคิดมองไปข้างหน้า และได้รับการสนับสนุนและการมีส่วนร่วมจากผู้บริหาร ในทุกระดับและจากทุกคนภายในองค์กร เพื่อลดโอกาสและผลกระทบที่จะเกิดขึ้นในอนาคตให้อยู่ในระดับที่ยอมรับได้ โดยคำนึงถึงการบรรลุตามยุทธศาสตร์ วัตถุประสงค์ วิสัยทัศน์ และพันธกิจ จึงได้จัดทำแผนการบริหารจัดการความเสี่ยงของเทศบาลตำบลบางสวรรค์ อำเภอพระแสง จังหวัดสุราษฎร์ธานี ประจำปีงบประมาณ พ.ศ. 2568 ขึ้น เพื่อคาดการณ์เหตุการณ์และปัจจัยที่อาจเป็นปัญหาอุปสรรคในการดำเนินงานส่งผลกระทบหรือสร้างความเสียหาย (ทั้งที่เป็นตัวเงิน และไม่เป็นตัวเงิน) ให้แก่หน่วยงานเพื่อหาแนวทางป้องกันไม่ให้เกิดความเสี่ยงนั้นต่อไป

2. วัตถุประสงค์

นโยบายการบริหารจัดการความเสี่ยงของเทศบาลตำบลบางสวรรค์ จัดทำขึ้นโดยมีวัตถุประสงค์ ดังนี้

- 1) เพื่อให้ระบบงานของเทศบาลตำบลบางสวรรค์ สอดคล้องและรองรับตามบทบัญญัติของกฎหมายที่เกี่ยวข้องกับการบริหารราชการ
- 2) เพื่อให้หน่วยงานในสังกัดเทศบาลตำบลบางสวรรค์ ใช้ระบบบริหารความเสี่ยงเป็นเครื่องมือ ในการลดหรือป้องกันความเสียหาย หรือความล้มเหลวจากกระบวนการดำเนินงานที่จะส่งผลกระทบต่อทั้งในระดับบุคคลและระดับองค์กร
- 3) เพื่อรักษาภาพลักษณ์ที่ดีและความน่าเชื่อถือของเทศบาลตำบลบางสวรรค์

3. ความหมายของความเสี่ยง

ความเสี่ยง (Risk) หมายถึง เหตุการณ์ที่มีโอกาสเกิดขึ้นได้ในอนาคต หรือการกระทำใด ๆ ที่อาจจะเกิดขึ้นภายในสถานการณ์ที่ไม่แน่นอน และอาจส่งผลกระทบต่อในด้านลบหรือสร้างความเสียหาย (ทั้งที่เป็นตัวเงินและไม่เป็นตัวเงิน) หรือก่อให้เกิดความล้มเหลวหรือลดโอกาสที่จะบรรลุวัตถุประสงค์และเป้าหมายขององค์กรทั้งในด้านกลยุทธ์ด้านการดำเนินงาน ด้านการเงิน และด้านการปฏิบัติตามกฎหมาย/กฎระเบียบ ซึ่งอาจเป็นผลกระทบต่อทางบวกด้วยก็ได้ โดยวัดจากผลกระทบ (Impact) ที่ได้รับ และโอกาสที่จะเกิด (Likelihood) ของเหตุการณ์

4. แนวคิดพื้นฐานในการบริหารจัดการความเสี่ยง

จากสถานการณ์ในปัจจุบันของเทศบาลตำบลบางสวรรค์ ที่เผชิญกับการเปลี่ยนแปลงอยู่ตลอดเวลาไม่ว่าจะมาจากปัจจัยภายนอก เช่น การเปลี่ยนแปลงทางเศรษฐกิจ การเมือง เทคโนโลยีสารสนเทศ หรือปัจจัยภายใน เช่น การกำหนดยุทธศาสตร์ การกำหนดแผนการปฏิบัติราชการ โครงสร้างองค์กร การบริหารจัดการ ข้อมูล บุคลากร เป็นต้น ประกอบกับคณะผู้บริหารของเทศบาลตำบลบางสวรรค์ ที่ตระหนักถึงความสำคัญของการบริหารจัดการความเสี่ยงองค์กร ซึ่งถือเป็นองค์ประกอบที่สำคัญของการก้าวไปสู่ระบบการกำกับดูแลกิจกรรมที่ดีของเทศบาลบางสวรรค์ พร้อมทั้งเป็นการสร้างมูลค่าเพิ่มให้กับผู้ที่เกี่ยวข้อง โดยเชื่อมั่นว่าการบริหารจัดการความเสี่ยงองค์กรเป็นกระบวนการที่ช่วยให้เทศบาลบางสวรรค์ สามารถบรรลุวัตถุประสงค์ที่ตั้งไว้ ในขณะที่เดียวกันมันก็ลดอุปสรรคหรือสิ่งที่ไม่คาดคิดที่อาจจะเกิดขึ้นทั้งในด้านผลการปฏิบัติงานและความเชื่อถือจากประชาชนที่มีต่อองค์กร ป้องกันความเสียหายต่อทรัพยากรขององค์กร ตอบสนองต่อการเปลี่ยนแปลงของสภาพแวดล้อมภายนอกและภายในอย่างมีประสิทธิภาพ มีระบบจัดการและควบคุมที่ดีนำไปสู่การบริหารจัดการที่ดีต่อไปในอนาคต

5. การบริหารจัดการความเสี่ยง (Risk Management)

การบริหารจัดการความเสี่ยง หมายถึง การกำหนดนโยบาย โครงสร้าง และกระบวนการเพื่อให้คณะกรรมการผู้บริหาร และบุคลากรขององค์กร นำไปปฏิบัติในการกำหนดกลยุทธ์และปฏิบัติงานบริหารความเสี่ยงทั่วทั้งองค์กร โดยกระบวนการบริหารจัดการความเสี่ยงจะสัมฤทธิ์ผลได้ องค์กรจะต้องสามารถบ่งชี้เหตุการณ์ ที่อาจเกิดขึ้น ประเมินผลกระทบต่อองค์กร และกำหนดวิธีจัดการที่เหมาะสมให้ความเสี่ยงอยู่ในระดับที่ยอมรับได้ ทั้งนี้ เพื่อให้เกิดความเชื่อมั่นในระดับหนึ่งว่าผลการดำเนินงานตามภารกิจต่าง ๆ จะสามารถบรรลุวัตถุประสงค์ที่ได้กำหนดไว้ โดยวัตถุประสงค์ในการบริหารจัดการความเสี่ยงนั้นเป็นไปเพื่อให้ผลการดำเนินงานขององค์กรเป็นไปตามวัตถุประสงค์และเป้าหมายที่วางไว้ รวมถึงเพื่อให้เกิดการรับรู้ ตระหนัก และเข้าใจถึงความเสี่ยงด้านต่าง ๆ ที่เกิดขึ้นกับองค์กร กำหนดวิธีจัดการที่เหมาะสมในการลดความเสี่ยงให้อยู่ในระดับที่องค์กรยอมรับได้ รวมทั้ง การสร้างกรอบแนวทางในการดำเนินงานให้แก่บุคลากรในองค์กรเพื่อให้สามารถบริหารจัดการความไม่แน่นอนที่จะเกิดขึ้นกับองค์กรได้อย่างเป็นระบบและมีประสิทธิภาพ

6. การบริหารจัดการความเสี่ยงทั่วทั้งองค์กร (Enterprise Risk Management: ERM)

หมายถึง การบริหารจัดการความเสี่ยงโดยประสานโครงสร้างองค์กร กระบวนการ/กิจกรรม ตามภารกิจ และวัฒนธรรมองค์กรเข้าด้วยกัน โดยมีลักษณะที่สำคัญ ได้แก่

1. การผสมผสานและเป็นส่วนหนึ่งขององค์กร โดยการบริหารจัดการความเสี่ยงควรสอดคล้องกับภารกิจและพันธกิจ แผนยุทธศาสตร์ แผนปฏิบัติการ วัตถุประสงค์การตัดสินใจ และสามารถนำไปใช้กับองค์ประกอบอื่น ๆ ในการบริหารองค์กร

2. การพิจารณาความเสี่ยงทั้งหมด โดยครอบคลุมความเสี่ยงทั่วทั้งองค์กร ทั้งระดับโครงการ ระดับหน่วยงานย่อย และระดับองค์กร ในปัจจัยเสี่ยงด้านต่าง ๆ ได้แก่ ความเสี่ยงเกี่ยวกับกลยุทธ์ การดำเนินงาน การเงิน และการปฏิบัติตามกฎระเบียบ ซึ่งความเสี่ยงเหล่านี้อาจทำให้เกิดความเสียหาย ความไม่แน่นอน และโอกาส รวมถึงการมีผลกระทบต่อวัตถุประสงค์และความต้องการของผู้มีส่วนได้ส่วนเสีย

3. การมีความคิดแบบมองไปข้างหน้า โดยบ่งชี้ความเสี่ยงอะไรที่อาจจะเกิดขึ้นบ้างและหากเกิดขึ้นจริงจะมีผลกระทบอย่างไรต่อวัตถุประสงค์เพื่อให้องค์กรได้มีการเตรียมการบริหารจัดการความเสี่ยง

4. การได้รับการสนับสนุนและมีส่วนร่วมโดยทุกคนในองค์กรตั้งแต่ระดับคณะกรรมการ ผู้บริหารระดับสูงและบุคลากรทุกคนมีส่วนร่วมในการบริหารจัดการความเสี่ยง

พื้นฐานของการบริหารจัดการความเสี่ยงที่ดีขององค์กรควรมีองค์ประกอบของการบริหารจัดการความเสี่ยงครบถ้วน โดยจะเป็นกระบวนการที่ดำเนินการอย่างต่อเนื่องและควรถูกปลูกฝังร่วมกับกิจกรรมปกติขององค์กร เพื่อให้องค์กรสามารถดำเนินการตามกลยุทธ์ที่กำหนดและบรรลุวัตถุประสงค์ที่องค์กรต้องการได้

7. กฎหมายและระเบียบที่เกี่ยวข้อง

| ลำดับ | กฎหมาย/ระเบียบ/แนวปฏิบัติที่เกี่ยวข้อง | สรุปสาระสำคัญ |
|-------|--|---|
| 1 | รัฐธรรมนูญแห่งราชอาณาจักรไทย พุทธศักราช 2560 | มาตรา 76 รัฐพึงพัฒนาระบบการบริหาร ราชการแผ่นดิน ให้เป็นไปตามหลักการบริหารกิจการบ้านเมืองที่ดี เพื่อให้การบริหารราชการแผ่นดิน การจัดทำบริการสาธารณะ และการใช้จ่ายเงินงบประมาณมีประสิทธิภาพสูงสุด เพื่อประโยชน์สุขของประชาชน พัฒนาเจ้าหน้าที่ของรัฐให้มีความซื่อสัตย์สุจริต และมีทัศนคติเป็นผู้ให้บริการประชาชนให้เกิดความสะดวก รวดเร็ว ไม่เลือกปฏิบัติ และปฏิบัติหน้าที่อย่างมีประสิทธิภาพ |
| 2 | พระราชบัญญัติวินัยการเงินการคลัง พ.ศ. 2561 | มาตรา 79 ให้หน่วยงานของรัฐจัดให้มีการตรวจสอบภายใน การควบคุมภายในและการบริหารจัดการความเสี่ยง |
| 3 | พระราชกฤษฎีกาว่าด้วยหลักเกณฑ์และวิธีการบริหารกิจการบ้านเมืองที่ดี พ.ศ. 2546 แก้ไขเพิ่มเติม (ฉบับที่ 2) พ.ศ. 2562 | มาตรา 6 กำหนดเป้าหมายของการบริหารราชการ ได้แก่ เกิดประโยชน์สุขของประชาชน เกิดผลสัมฤทธิ์ต่อภารกิจภาครัฐ มีประสิทธิภาพ และเกิดความคุ้มค่าในเชิงภารกิจของรัฐ ไม่มีขั้นตอนการปฏิบัติงานเกินความจำเป็น มีการปรับปรุงภารกิจของส่วนราชการให้ทันต่อสถานการณ์ ประชาชนได้รับการอำนวยความสะดวกและได้รับการตอบสนองความต้องการ และมีการประเมินผลการปฏิบัติราชการอย่างสม่ำเสมอ |
| 4 | หลักเกณฑ์กระทรวงการคลัง | หลักเกณฑ์กระทรวงการคลังว่าด้วยมาตรฐานและหลักเกณฑ์ปฏิบัติการบริหารจัดการความเสี่ยงสำหรับหน่วยงานของรัฐ พ.ศ. 2562 |

| ลำดับ | กฎหมาย/ระเบียบ/แนวปฏิบัติที่เกี่ยวข้อง | สรุปสาระสำคัญ |
|-------|--|---|
| 5 | พระราชบัญญัติเทศบาล พ.ศ. 2496 แก้ไขเพิ่มเติมถึง (ฉบับที่ 14) พ.ศ. 2562 | มาตรา 50 วรรคสองการปฏิบัติงานตามอำนาจหน้าที่ของเทศบาล ต้องเป็นไปเพื่อประโยชน์สุขของประชาชน โดยใช้วิธีการบริหารกิจการบ้านเมืองที่ดี และให้คำนึงถึงการมีส่วนร่วมของประชาชนในการจัดทำแผนพัฒนาเทศบาลตำบล การจัดทำงบประมาณ การจัดซื้อจัดจ้าง การตรวจสอบ การประเมินผลการปฏิบัติงาน และการเปิดเผยข้อมูลข่าวสาร ทั้งนี้ ให้เป็นไปตามกฎหมาย ระเบียบ ข้อบังคับว่าด้วยการนั้น และหลักเกณฑ์และวิธีการที่กระทรวงมหาดไทยกำหนด |
| 6 | นโยบายนายกเทศมนตรีตำบลบางสวรรค์ | <p>นโยบายด้านการเมืองและการบริหาร</p> <p>ข้อ 1 พัฒนาองค์กรเทศบาลให้องค์กรธรรมาภิบาลที่มีหลักการบริหารจัดการที่ดี สังคมดี มีมาตรฐาน ด้วยการส่งเสริมสนับสนุนการศึกษา และสร้างกระบวนการเรียนรู้ การจัดการความรู้ หรือการพัฒนาศักยภาพยกระดับแก่สมาชิกสภาท้องถิ่น ข้าราชการและพนักงาน ซึ่งเป็นทรัพยากรบุคคลที่สำคัญของเทศบาลตำบลบางสวรรค์ พร้อมทั้งสร้างเสริมกระบวนการพัฒนาระบบการบริการสาธารณะที่ดีมีมาตรฐาน รองรับบริการบริการแต่ละด้านให้เกิดประโยชน์สูงสุดต่อประชาชน</p> <p>ข้อ 4 ประสานงานเพื่อก่อให้เกิดการสร้างเครือข่ายการทำงานทั้งภาครัฐองค์กรปกครองส่วนท้องถิ่นในพื้นที่ส่วนราชการที่เกี่ยวข้อง ภาคเอกชน เปิดโอกาสให้ชุมชนได้มีส่วนร่วมเข้าถึง เฝ้าระวัง ตรวจสอบ ติดตามและประเมินผลการดำเนินงานการบริหารจัดการของเทศบาลในทุกระดับ</p> |

8. นโยบายการบริหารจัดการความเสี่ยง

เทศบาลตำบลบางสวรรค์ ได้กำหนดนโยบายการบริหารจัดการความเสี่ยง เพื่อให้กระบวนการบริหารความเสี่ยงมีความเหมาะสม สอดคล้องไปในทิศทางเดียวกับยุทธศาสตร์และภารกิจของเทศบาลฯ ดังนี้

- 1) ให้มีการบริหารจัดการความเสี่ยงทั่วทั้งองค์กรแบบบูรณาการ โดยการจัดการอย่างเป็นระบบและต่อเนื่อง
- 2) ให้มีการกำหนดกระบวนการบริหารจัดการความเสี่ยงที่เป็นมาตรฐานเดียวกันทั่วทั้งองค์กร
- 3) ให้มีการติดตามประเมินผลการบริหารจัดการความเสี่ยง โดยมีการทบทวนและปรับปรุงอย่างต่อเนื่องเพื่อให้สอดคล้องกับสภาพแวดล้อมทั้งภายในและภายนอกที่มีการเปลี่ยนแปลงอยู่ตลอดเวลา
- 4) ให้การบริหารจัดการความเสี่ยงเป็นส่วนหนึ่งของการดำเนินงานตามปกติ โดยนำเทคโนโลยีสารสนเทศมาประยุกต์ใช้เพื่อให้เกิดประโยชน์สูงสุด

9. เป้าหมายของการบริหารจัดการความเสี่ยง

- 1) ผู้บริหารท้องถิ่นและผู้ปฏิบัติงาน มีความรู้ความเข้าใจเรื่องการบริหารจัดการความเสี่ยงเพื่อนำไปใช้ในการดำเนินงานตามยุทธศาสตร์ และแผนปฏิบัติงานประจำปีให้บรรลุตามวัตถุประสงค์และเป้าหมายที่กำหนดไว้
- 2) ผู้บริหารท้องถิ่นและผู้ปฏิบัติงาน สามารถระบุความเสี่ยง วิเคราะห์เสี่ยง ประเมินความเสี่ยงและจัดการความเสี่ยงให้อยู่ในระดับที่ยอมรับได้
- 3) สามารถนำแผนบริหารความเสี่ยงไปใช้ในการบริหารงานที่รับผิดชอบ
- 4) เพื่อพัฒนาความสามารถของบุคลากรและกระบวนการดำเนินงานภายในองค์กรอย่างต่อเนื่อง
- 5) ความรับผิดชอบต่อความเสี่ยงและการบริหารจัดการความเสี่ยงถูกกำหนดขึ้นอย่างเหมาะสมทั่วทั้งองค์กร
- 6) การบริหารจัดการความเสี่ยงได้รับการปลูกฝังให้เป็นวัฒนธรรมขององค์กร

10. ประโยชน์ของการบริหารจัดการความเสี่ยง

การดำเนินการบริหารจัดการความเสี่ยงจะช่วยให้ผู้บริหารท้องถิ่นมีข้อมูลที่ใช้ในการตัดสินใจได้ดียิ่งขึ้น และทำให้องค์กรสามารถจัดการกับปัญหาอุปสรรคและรอดได้ในสถานการณ์ที่ไม่คาดคิดหรือสถานการณ์ที่อาจทำให้เกิดความเสียหาย

ประโยชน์ที่คาดว่าจะได้รับจากการดำเนินการบริหารจัดการความเสี่ยง มีดังนี้

- 1) เป็นส่วนหนึ่งของหลักการบริหารกิจการบ้านเมืองที่ดี การบริหารจัดการความเสี่ยงจะช่วยให้คณะทำงานบริหารความเสี่ยงและผู้บริหารท้องถิ่นทุกระดับตระหนักถึงความเสี่ยงหลักที่สำคัญ และสามารถทำหน้าที่ในการกำกับดูแลองค์กรได้อย่างมีประสิทธิภาพและประสิทธิผลมากยิ่งขึ้น
- 2) สร้างฐานข้อมูลที่มีประโยชน์ต่อการบริหารและการปฏิบัติงานในองค์กร การบริหารจัดการความเสี่ยงจะเป็นแหล่งข้อมูลสำหรับผู้บริหารท้องถิ่นในการตัดสินใจด้านต่าง ๆ ซึ่งรวมถึงการบริหารจัดการความเสี่ยงซึ่งตั้งอยู่บนสมมติฐานในการตอบสนองต่อเป้าหมายและภารกิจหลักขององค์กรรวมถึงระดับความเสี่ยงที่ยอมรับได้
- 3) ช่วยสะท้อนให้เห็นภาพรวมของความเสี่ยงต่าง ๆ ที่สำคัญได้ทั้งหมด การบริหารจัดการความเสี่ยงจะทำให้บุคลากรในองค์กรมีความเข้าใจถึงเป้าหมายในองค์กร มีความเข้าใจถึงเป้าหมายและภารกิจหลักขององค์กร และตระหนักถึงความเสี่ยงสำคัญที่ส่งผลกระทบต่อองค์กรได้อย่างครบถ้วน ซึ่งครอบคลุมความเสี่ยงธรรมาภิบาล
- 4) เป็นเครื่องมือที่สำคัญในการบริหารงาน การบริหารจัดการความเสี่ยงเป็นเครื่องมือที่ช่วยให้ผู้บริหารท้องถิ่นสามารถมั่นใจได้ว่าความเสี่ยงได้รับการจัดการอย่างเหมาะสมและทันเวลา รวมทั้งเป็นเครื่องมือที่สำคัญของผู้บริหารท้องถิ่นในการบริหารงานและการตัดสินใจในด้านต่าง ๆ เช่น การวางแผนการกำหนดกลยุทธ์ การติดตามควบคุมและวัดผลการปฏิบัติงาน ซึ่งส่งผลให้การดำเนินงานของสถาบันเป็นไปตามเป้าหมายที่กำหนดและสามารถปกป้องผลประโยชน์ รวมทั้งเพิ่มมูลค่าแก่องค์กร
- 5) ช่วยให้การพัฒนาองค์กรเป็นไปในทิศทางเดียวกัน การบริหารจัดการความเสี่ยงทำให้รูปแบบการตัดสินใจในระดับการปฏิบัติงานขององค์กรมีการพัฒนาไปในทิศทางเดียวกัน เช่น การตัดสินใจโดยที่ผู้บริหารท้องถิ่นมีความเข้าใจในกลยุทธ์ วัตถุประสงค์ขององค์กร และระดับความเสี่ยงอย่างชัดเจน
- 6) ช่วยให้การพัฒนาการบริหารและจัดสรรทรัพยากรเป็นไปอย่างมีประสิทธิภาพและประสิทธิผลการจัดสรรทรัพยากรเป็นไปอย่างเหมาะสม โดยพิจารณาถึงระดับความเสี่ยงในแต่ละกิจกรรม และการเลือกใช้

มาตรการในการบริหารจัดการความเสี่ยง เช่น การใช้ทรัพยากรสำหรับกิจกรรมที่มีความเสี่ยงต่าง ๆ และกิจกรรมที่มีความเสี่ยงสูงย่อมแตกต่างกัน หรือการเลือกใช้มาตรการแต่ละประเภทย่อมใช้ทรัพยากรแตกต่างกัน เป็นต้น

11. ปัจจัยสำคัญของการบริหารจัดการความเสี่ยง

1) การสนับสนุนจากผู้บริหารระดับสูง

การปฏิบัติตามกรอบการบริหารจัดการความเสี่ยงขององค์กร จะประสบความสำเร็จเพียงใดขึ้นอยู่กับเจตนาธรรมณ์ การสนับสนุน การมีส่วนร่วม และความเป็นผู้นำของผู้บริหารระดับสูงในองค์กร ผู้บริหารระดับสูงต้องให้ความสำคัญและสนับสนุนให้ทุกคนในองค์กรเข้าใจความสำคัญในคุณค่าของการบริหารจัดการความเสี่ยงต่อองค์กร มิฉะนั้นแล้วการบริหารจัดการความเสี่ยงไม่สามารถเกิดขึ้นได้

2) ความเข้าใจความหมายความเสี่ยงตรงกัน

การใช้คำนิยามเกี่ยวกับความเสี่ยงและการบริหารจัดการความเสี่ยงแบบเดียวกัน จะทำให้เกิดประสิทธิภาพในการกำหนดวัตถุประสงค์ นโยบาย กระบวนการเพื่อใช้ในการบ่งชี้และประเมินความเสี่ยง และกำหนดวิธีการจัดการความเสี่ยงที่เหมาะสม ทำให้ผู้บริหารและเจ้าหน้าที่ทุกระดับ มีจุดหมายร่วมกันในการบริหารจัดการความเสี่ยง

3) กระบวนการบริหารจัดการความเสี่ยงดำเนินการอย่างต่อเนื่อง

องค์กรทั่วไปจะประสบความสำเร็จในการปฏิบัติตามกระบวนการวางแผนการบริหารจัดการความเสี่ยงได้นั้น จะต้องนำกระบวนการบริหารจัดการความเสี่ยงมาปฏิบัติได้อย่างทั่วถึงทั้งองค์กร และต้องกระทำอย่างต่อเนื่องสม่ำเสมอ

4) การบริหารการเปลี่ยนแปลงต้องมีการชี้แจง

การนำกระบวนการบริหารจัดการความเสี่ยงมาปฏิบัติ องค์กรต้องมีการปรับวัฒนธรรมการบริหารจัดการความเสี่ยงขององค์กรให้กับเข้าทุกระดับขององค์กร และต้องให้ผู้บริหารและพนักงานทุกคนได้ทราบถึงการเปลี่ยนแปลงของผลที่องค์กรและแต่ละบุคคลจะได้รับจากการเปลี่ยนแปลง

5) การสื่อสารอย่างมีประสิทธิภาพ

การสื่อสารเกี่ยวกับกลยุทธ์การบริหารจัดการความเสี่ยง และวิธีปฏิบัติมีความสำคัญอย่างมาก เพราะการสื่อสารจะเน้นให้เห็นถึงการเชื่อมโยงระหว่างการบริหารจัดการความเสี่ยงกับกลยุทธ์องค์กร การชี้แจงทำความเข้าใจต่อพนักงานทุกคนถึงความรู้รับผิดชอบของแต่ละบุคคลต่อกระบวนการบริหารจัดการความเสี่ยง จะช่วยให้เกิดการยอมรับในกระบวนการและนำมาซึ่งความสำเร็จในการพัฒนาการบริหารจัดการความเสี่ยง

6) การวัดผลการบริหารจัดการความเสี่ยง

การวัดความเสี่ยงในรูปแบบผลกระทบและโอกาสที่อาจเกิดขึ้น จะทำให้ผู้บริหารสามารถประเมินความเสี่ยงที่เกิดขึ้นและดำเนินการให้กระบวนการทั้งหมดเกิดความสอดคล้องกันอย่างมีประสิทธิภาพและประสิทธิผล และเป็นการลดความแตกต่างระหว่างความเสี่ยงที่เกิดขึ้น

7) การให้ความรู้เรื่องการบริหารจัดการความเสี่ยง

ผู้บริหารและพนักงานทุกคนในองค์กร ควรต้องได้รับการฝึกอบรมเพื่อให้เข้าใจกรอบการบริหารจัดการความเสี่ยง และความรู้รับผิดชอบของแต่ละบุคคลในการจัดการความเสี่ยง เพื่อบรรลุความสำเร็จขององค์กรการสื่อสารข้อมูลเกี่ยวกับความเสี่ยง

8) การติดตามกระบวนการบริหารจัดการความเสี่ยง

ขั้นตอนสุดท้ายของปัจจัยสำคัญต่อความสำเร็จของการบริหารจัดการความเสี่ยงคือการกำหนดวิธีที่เหมาะสมในการติดตามการบริหารจัดการความเสี่ยง การติดตามกระบวนการบริหารจัดการความเสี่ยงควรพิจารณาประเด็นต่อไปนี้

- การรายงานและสอบทานขั้นตอนติดตามกระบวนการการบริหารจัดการความเสี่ยง
- ความชัดเจนและสม่ำเสมอของการมีส่วนร่วม และความมุ่งมั่นของผู้บริหารระดับสูง
- บทบาทของผู้นำในการสนับสนุน และติดตามการบริหารจัดการความเสี่ยง
- การประยุกต์ใช้เกณฑ์การประเมินผลการดำเนินงานที่เกี่ยวกับการบริหารจัดการความเสี่ยง

บทที่ 2

แนวทางและการวิเคราะห์ความเสี่ยง

1. แนวทางการบริหารความเสี่ยง

แนวทางการดำเนินการบริหารความเสี่ยงของเทศบาลตำบลบางสวรรค์ แบ่งออกเป็น 2 ระยะ ดังนี้

ระยะที่ 1 การเริ่มต้นและพัฒนา ประกอบด้วย

- 1) กำหนดนโยบายหรือแนวทางในการบริหารความเสี่ยงของเทศบาลตำบลบางสวรรค์
- 2) ระบุปัจจัยเสี่ยง ประเมินโอกาสและผลกระทบจากปัจจัยเสี่ยง
- 3) วิเคราะห์และจัดลำดับความสำคัญของปัจจัยเสี่ยง
- 4) จัดทำแผนการบริหารความเสี่ยงของปัจจัยเสี่ยงที่อยู่ในระดับสูง และสูงมาก รวมทั้งปัจจัย

เสี่ยงที่อยู่ในระดับปานกลาง

5) สื่อสารทำความเข้าใจเกี่ยวกับแผนบริหารความเสี่ยงให้ผู้ปฏิบัติงานของเทศบาลตำบลบางสวรรค์ ทราบและสามารถนำไปปฏิบัติได้

- 6) รายงานความก้าวหน้าของการดำเนินงานตามแผนบริหารความเสี่ยง
- 7) รายงานสรุปการประเมินผลความสำเร็จของการดำเนินการตามแผนบริหารความเสี่ยง

ระยะที่ 2 การพัฒนาสู่ความยั่งยืน

- 1) ทบทวนแผนการบริหารความเสี่ยงปีที่ผ่านมา
- 2) พัฒนาระบบการบริหารความเสี่ยงสำหรับความเสี่ยงแต่ละประเภท
- 3) ผลักดันให้มีการบริหารความเสี่ยงทั่วทั้งองค์กร
- 4) พัฒนาขีดความสามารถพนักงานเทศบาลในการดำเนินการบริหารความเสี่ยง

2. คณะทำงานบริหารความเสี่ยง

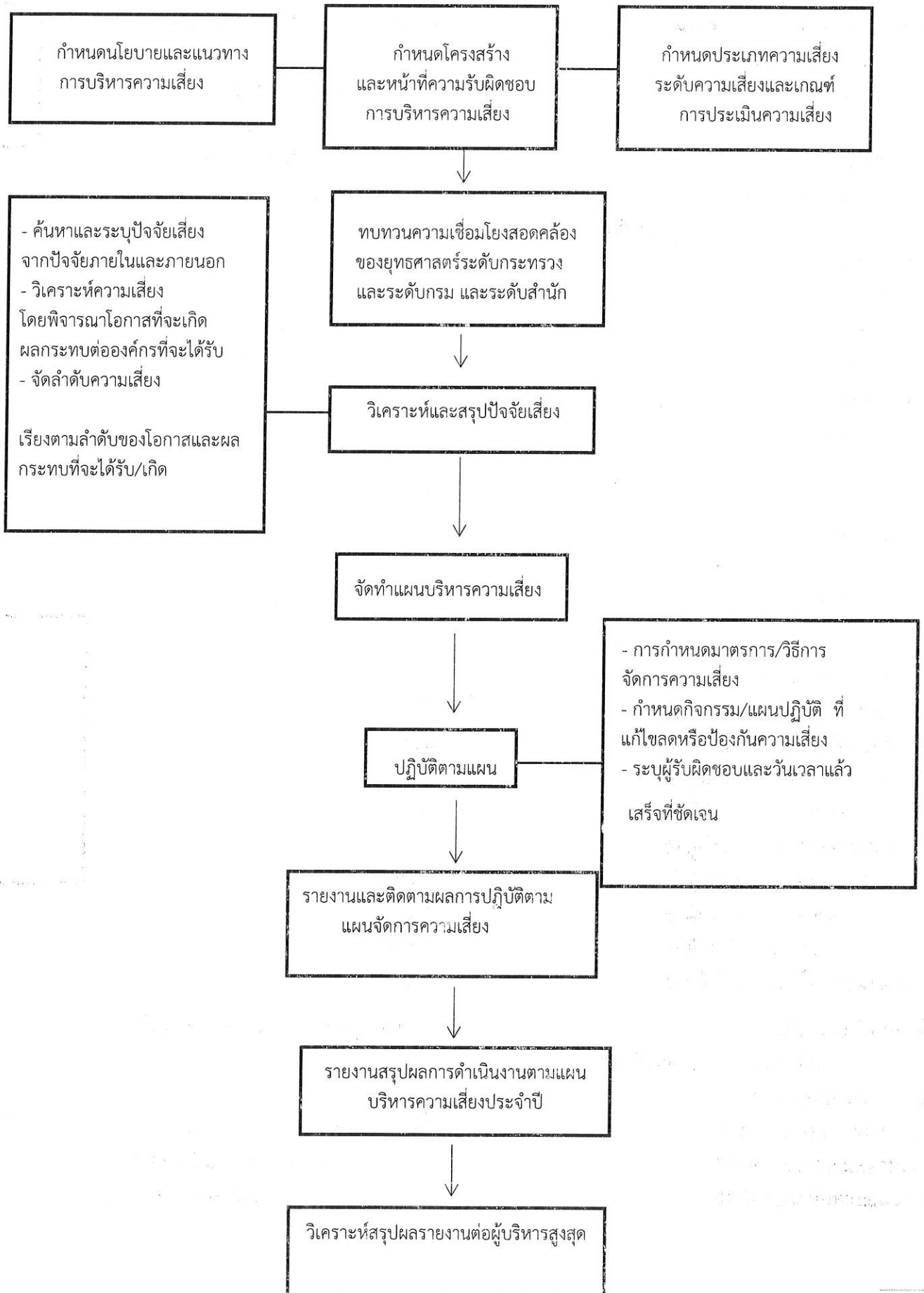
เทศบาลตำบลบางสวรรค์ แต่งตั้งคณะทำงานบริหารความเสี่ยง โดยมีองค์ประกอบและอำนาจหน้าที่ ดังนี้

- | | |
|---------------------------------|----------------------|
| 1) นายกเทศมนตรีตำบลบางสวรรค์ | ประธานคณะทำงาน |
| 2) รองนายกเทศมนตรีตำบลบางสวรรค์ | รองประธานคณะทำงาน |
| 3) รองนายกเทศมนตรีตำบลบางสวรรค์ | รองประธานคณะทำงาน |
| 4) ปลัดเทศบาลตำบลบางสวรรค์ | คณะทำงาน |
| 5) ผู้อำนวยการกองช่าง | คณะทำงาน |
| 6) ผู้อำนวยการกองสาธารณสุข | คณะทำงาน |
| 7) ผู้อำนวยการกองประปา | คณะทำงาน |
| 8) ผู้อำนวยการกองคลัง | คณะทำงาน |
| 9) หัวหน้าสำนักปลัด | คณะทำงานและเลขานุการ |
| 10) นักวิเคราะห์นโยบายและแผน | ผู้ช่วยเลขานุการ |

ให้ผู้ที่ได้รับแต่งตั้งมีหน้าที่ความรับผิดชอบตามหลักเกณฑ์ปฏิบัติการบริหารจัดการความเสี่ยง สำหรับหน่วยงานของรัฐ ดังนี้

- 1) จัดทำแผนการบริหารจัดการความเสี่ยง
- 2) ติดตามประเมินผลการบริหารจัดการความเสี่ยง อย่างน้อยปีละ 1 ครั้ง
- 3) จัดทำรายงานผลตามแผนการบริหารจัดการความเสี่ยง
- 4) พิจารณาทบทวนแผนการบริหารจัดการความเสี่ยง

แผนภูมิแสดงโครงสร้าง บทบาทอำนาจหน้าที่ของคณะกรรมการ/คณะทำงานการบริหารความเสี่ยง
เทศบาลตำบลบางสวรรค์ อำเภอพระแสง จังหวัดสุราษฎร์ธานี



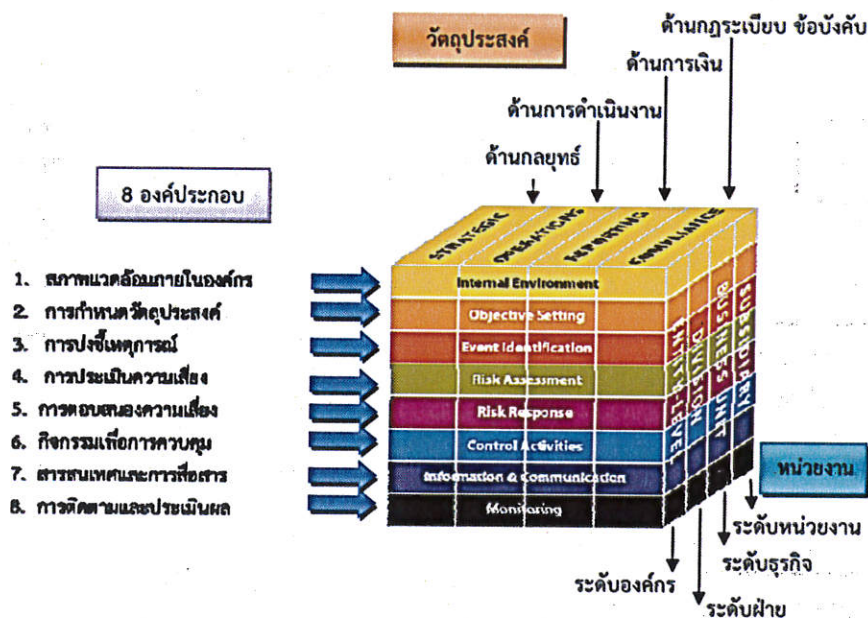
3. การวิเคราะห์ความเสี่ยงตามแนวทาง COSO

การบริหารความเสี่ยงขององค์กรที่ได้รับการยอมรับว่าเป็นแนวทางในการส่งเสริมการบริหารความเสี่ยงและเป็นหลักปฏิบัติที่เป็นสากล คือกรอบการบริหารความเสี่ยงสำหรับองค์กรของ คณะกรรมการ COSO (The Committee of Sponsoring Organization of the Tread way Commission) ตามภาพที่ 1



ภาพที่ 1 กรอบการบริหารความเสี่ยงตามแนว COSO

องค์ประกอบของกรอบงานการบริหารความเสี่ยงตามแนว COSO มี 8 ด้าน ที่มีความสัมพันธ์กัน สรุปสาระสำคัญของแต่ละองค์ประกอบได้ ดังนี้



ภาพที่ 2 แผนภาพแสดงการบริหารความเสี่ยงตามแนวทาง COSO

- 1) สภาพแวดล้อมภายในองค์กร (Internal Environment) อาจกล่าวได้ว่า “ปัจจัยภายในองค์กร” ถือเป็นรากฐานที่สำคัญขององค์ประกอบต่าง ๆ เพราะจะเป็นเรื่องของค่านิยม แนวทางการบริหารงานของ ผู้นำ รวมไปถึงบรรยากาศที่จะทำให้บุคลากรในองค์กรควบคุมและดำเนินภารกิจให้บรรลุผลตามหน้าที่ และความรับผิดชอบ หรืออาจจะกล่าวโดยรวม ๆ ก็คือ “วัฒนธรรมองค์กร” หากองค์กรใดมีวัฒนธรรมที่ให้ความสำคัญในการบริหารความเสี่ยงขององค์กรนั้น ๆ จะสามารถบรรลุผลตามเป้าหมายได้ดีกว่าองค์กรที่ไม่ได้ให้ความสำคัญกับการบริหารความเสี่ยง
- 2) การกำหนดวัตถุประสงค์/เป้าหมาย (Objective Setting) องค์กรต้องพิจารณากำหนดวัตถุประสงค์ ในการบริหารความเสี่ยง ให้มีความสอดคล้องกับเป้าหมายเชิงกลยุทธ์และความเสี่ยงที่องค์กรยอมรับได้ เพื่อวางเป้าหมายในการบริหารความเสี่ยงขององค์กรได้อย่างชัดเจนและเหมาะสม
- 3) การระบุเหตุการณ์ (Event Identification) คือ การระบุเหตุการณ์ความเสี่ยงหรือความไม่แน่นอนที่อาจเกิดขึ้นกับหน่วยงานทั้งปัจจัยเสี่ยงที่เกิดจากปัจจัยภายในและปัจจัยภายนอกองค์กร ปัจจัยภายนอก อาทิ สภาพเศรษฐกิจ การเมือง การเปลี่ยนแปลงทางเทคโนโลยี ภาวะแวดล้อมทางธรรมชาติ ปัจจัยภายใน อาทิ บุคลากร การปฏิบัติงานการเงิน ระบบสารสนเทศ ระเบียบข้อบังคับ เป็นต้น
- 4) การประเมินความเสี่ยง (Risk Assessment) การประเมินความเสี่ยงจะช่วยให้แต่ละองค์กร พิจารณาถึงเหตุการณ์ที่อาจเกิดขึ้นและมีผลกระทบต่อการบรรลุวัตถุประสงค์ขององค์กร ฝ่ายบริหารจะ ประเมินเหตุการณ์จาก 2 มุมมอง ซึ่งได้แก่โอกาสที่จะเกิด (Likelihood) และผลกระทบ (Impact) ซึ่งโดยปกติแล้วจะใช้ทั้งวิธีเชิงคุณภาพและเชิงปริมาณร่วมกัน
- 5) การตอบสนองความเสี่ยง (Risk Response) เป็นการระบุว่ามีทางเลือกใดบ้างที่สามารถใช้ในการบริหารความเสี่ยง คัดเลือกทางเลือกที่เหมาะสมและนำไปปฏิบัติโดยถือเป็นส่วนหนึ่งของการบริหารความเสี่ยงขององค์กร ทั้งนี้ แนวทางการบริหารความเสี่ยงต้องค้ำค้ำกับการลดระดับผลกระทบความเสี่ยง ทางเลือกหรือกลยุทธ์ในการบริหารความเสี่ยงแบ่งได้ 4 แนวทางหลัก คือ 1) การยอมรับ 2) การลด/ควบคุม 3) การยกเลิก/หลีกเลี่ยง และ 4) การกระจาย/โอนความเสี่ยง
- 6) กิจกรรมควบคุม (Control Activities) การกำหนดกิจกรรมและการปฏิบัติต่าง ๆ เพื่อช่วยลดหรือควบคุมความเสี่ยง เพื่อสร้างความมั่นใจว่าจะสามารถจัดการกับความเสี่ยงนั้นได้อย่างถูกต้อง และทำให้ การดำเนินงานบรรลุวัตถุประสงค์และเป้าหมายขององค์กร ป้องกันและลดระดับความเสี่ยงให้อยู่ในระดับที่องค์กรยอมรับ
- 7) สารสนเทศและการสื่อสาร (Information and Communication) ลำดับขั้นตอนนี้ถือว่ามีความสำคัญ เพราะจะเป็นส่วนที่จะช่วยสนับสนุนในทุก ๆ องค์ประกอบที่ได้กล่าวมาแล้วข้างต้น โดยเฉพาะอย่างยิ่ง ปัจจัยภายในองค์กร (Internal Environment) อันเป็นรากฐานที่สำคัญขององค์ประกอบอื่น เพราะ จะมีส่วนช่วยทำให้บุคลากรในองค์กรได้ทราบถึงทิศทางการดำเนินงานด้านการบริหารความเสี่ยง ตลอดจนถือเป็นการเสริมสร้างวัฒนธรรมที่เกี่ยวกับการบริหารความเสี่ยงขององค์กรอีกทางหนึ่งด้วย
- 8) การติดตามประเมินผล (Monitoring) องค์กรประกอบสุดท้าย คือ การมีระบบการติดตามการบริหาร จัดการความเสี่ยงขององค์กร ซึ่งเป็นกระบวนการประเมินความมีอยู่และคุณภาพขององค์ประกอบของการบริหารความเสี่ยงองค์กรทั้ง 7 ข้อข้างต้น การติดตามประเมินผลสามารถทำได้ใน 2 ลักษณะ คือ การประเมินแยกต่างหาก (Separate Evaluation) และการดำเนินการติดตาม/ประเมินเสมือนหนึ่งว่า เป็นกิจกรรมต่อเนื่อง (Ongoing Activities) กิจกรรมหนึ่ง โดยดำเนินการแบบ Real-time basis และการตอบสนองอย่างรวดเร็วต่อการเปลี่ยนแปลงของเงื่อนไข/สภาพแวดล้อม

4. การคัดเลือกกิจกรรมในการวิเคราะห์เพื่อจัดทำแผนความเสี่ยง

จากนโยบายการบริหารความเสี่ยงของเทศบาลตำบลบางสวรรค์ ได้กำหนดหลักเกณฑ์การคัดเลือก กิจกรรมในการวิเคราะห์ความเสี่ยงไว้ให้หน่วยงานในสังกัดเทศบาลตำบลบางสวรรค์ พิจารณาคัดเลือกกิจกรรมในการวิเคราะห์เพื่อจัดทำแผนความเสี่ยง ดังนี้

- 1) เป็นกิจกรรมที่ดำเนินการเพื่อให้เทศบาลตำบลบางสวรรค์ สามารถบรรลุเป้าประสงค์ภายใต้ ประเด็นยุทธศาสตร์ตามที่ระบุในแผนปฏิบัติราชการประจำปี
- 2) เป็นกิจกรรมที่เป็นอำนาจหน้าที่ของแต่ละหน่วยงานซึ่งได้รายงานไว้ในการจัดวางระบบการควบคุม ภายในของเทศบาลตำบลบางสวรรค์

วิธีดำเนินการ

ให้คณะทำงานบริหารจัดการความเสี่ยงพิจารณาคัดเลือกความเสี่ยงที่ยังมีอยู่ซึ่งรายงานไว้ในรายงาน การประเมินผลการควบคุมภายใน (แบบ ปค.1) หรือข้อเสนอแนะจากคณะกรรมการประเมินคุณภาพภายในเทศบาลตำบลบางสวรรค์ (ถ้ามี) และรายงานสรุปผลการบริหารความเสี่ยงจากปีที่ผ่านมา

5. วิธีการวิเคราะห์ความเสี่ยง

1) การกำหนดวัตถุประสงค์/เป้าหมาย (Set Objectives)

การกำหนดวัตถุประสงค์ภายในองค์กรจะต้องมีความสอดคล้องและเป็นไปในทิศทางเดียวกัน กล่าวคือ วัตถุประสงค์ขององค์กรจะต้องสอดคล้องกับวิสัยทัศน์ พันธกิจ และยุทธศาสตร์การดำเนินงานขององค์กร และจะต้องสอดคล้องกันตั้งแต่ระดับองค์กร หน่วยงาน กิจกรรม จนถึงระดับบุคคล เพื่อให้วัตถุประสงค์ในภาพรวมบรรลุเป้าประสงค์ ทราบขอบเขตการดำเนินงานในแต่ละระดับ และสามารถวิเคราะห์ความเสี่ยง ที่จะเกิดขึ้นได้ครบถ้วน ดังนั้น วัตถุประสงค์จะต้องแสดงให้เห็นถึง “ผลลัพธ์” ที่องค์กรต้องการจะบรรลุไม่ใช่การกล่าวถึง “กระบวนการ” ในการปฏิบัติงานสำหรับวัตถุประสงค์ของการบริหารความเสี่ยงอาจแบ่งออก ได้เป็น 2 ระดับ คือ

1.1 วัตถุประสงค์ระดับองค์กร (Corporate Objective) เป็นวัตถุประสงค์ของการดำเนินงาน ในภาพรวมขององค์กรตามแผนปฏิบัติราชการประจำปี

1.2 วัตถุประสงค์ระดับระดับกิจกรรม (Activities Objective) เป็นวัตถุประสงค์ของการดำเนินงานที่เฉพาะเจาะจงสำหรับแต่ละกิจกรรมที่องค์กรกำหนด เพื่อให้บรรลุวัตถุประสงค์ขององค์กร

การกำหนดวัตถุประสงค์ที่ชัดเจนช่วยให้การระบุและวิเคราะห์ความเสี่ยงที่จะเกิดขึ้นได้อย่าง ครบถ้วน ซึ่ง วัตถุประสงค์ที่กำหนดขึ้นในแต่ละระดับควรมีการกำหนดเป้าหมายและตัวชี้วัดความสำเร็จ ที่ชัดเจนและสามารถวัดผลได้ การกำหนดวัตถุประสงค์ที่ดีนั้น (SMART) ควรมีลักษณะดังนี้

Specific : (ชัดเจน) – มีความเฉพาะเจาะจง ทุกคนเข้าใจตรงกัน

Measurable : (วัดได้) – สามารถวัดได้ทั้งเชิงปริมาณหรือเชิงคุณภาพ

Achievable : (ปฏิบัติได้) – สามารถทำให้บรรลุผลได้

Reasonable : (สมเหตุสมผล) – มีความสัมพันธ์กับนโยบายหลักในระดับสูง

Time constrained : (มีกรอบเวลา) – มีกำหนดเวลาในการทำที่ชัดเจน

วิธีดำเนินการ

ให้คณะทำงานบริหารจัดการความเสี่ยงพิจารณาระบุวัตถุประสงค์ในระดับกิจกรรม และขั้นตอนที่หน่วยงานของตนรับผิดชอบ โดยสามารถพิจารณานำวัตถุประสงค์ที่ได้กำหนดไว้แล้วมาใช้ระบุในการกำหนดวัตถุประสงค์เพื่อการบริหารความเสี่ยงได้ หากยังไม่เคยมีการระบุมาก่อนให้กำหนดขึ้นใหม่

2) การระบุความเสี่ยงและปัจจัยเสี่ยง (Event Identification)

การระบุความเสี่ยงและปัจจัยเสี่ยง เป็นกระบวนการที่ผู้บริหารและผู้ปฏิบัติงานร่วมกันระบุ ความเสี่ยงและปัจจัยเสี่ยง โดยต้องคำนึงถึงความเสี่ยงที่มีสาเหตุมาจากปัจจัยทั้งภายในและภายนอก ซึ่งปัจจัยเหล่านี้มีผลกระทบต่อวัตถุประสงค์และเป้าหมายขององค์กร หรือผลการปฏิบัติงานทั้งในระดับองค์กรและระดับกิจกรรม ในการระบุปัจจัยเสี่ยงจะต้องพิจารณาว่ามีเหตุการณ์ใดหรือกิจกรรมใดของกระบวนการปฏิบัติงานที่อาจเกิดความผิดพลาดความเสียหายและไม่บรรลุวัตถุประสงค์ที่กำหนด รวมทั้งมีทรัพย์สินใด ที่จำเป็นต้องได้รับการดูแล ป้องกัน รักษา การระบุปัจจัยเสี่ยงของการที่จะไม่บรรลุวัตถุประสงค์ที่กำหนดไว้ ควรเริ่มด้วยการแจกแจงกระบวนการปฏิบัติงานที่จะทำให้บรรลุวัตถุประสงค์ที่กำหนดไว้ แล้วจึงระบุปัจจัยเสี่ยงที่มีผลกระทบต่อกระบวนการปฏิบัติงานนั้น ๆ ทำให้เกิดความผิดพลาด ความเสียหาย และเสียโอกาส ปัจจัยเสี่ยงนั้นควรจะเป็นต้นเหตุที่แท้จริงเพื่อที่จะสามารถนำไปใช้ประโยชน์ในการหามาตรการลดความเสี่ยงในภายหลังได้

2.1 สาเหตุของความเสี่ยง

โดยสาเหตุของความเสี่ยงแบ่งได้ 2 ปัจจัย ดังนี้

- 1) ปัจจัยเสี่ยงภายนอก คือ ความเสี่ยงที่ไม่สามารถควบคุมการเกิดได้โดยองค์กร เช่น ภาวะเศรษฐกิจ สังคม การเอง กฎหมาย คู่แข่ง เทคโนโลยี ภัยธรรมชาติ สิ่งแวดล้อม เป็นต้น
- 2) ปัจจัยเสี่ยงภายใน คือ ความเสี่ยงที่สามารถควบคุมได้โดยองค์กร เช่น กฎระเบียบ ข้อบังคับภายในองค์กร วัฒนธรรมองค์กร นโยบายการบริหารและการจัดการ ความรู้/ความสามารถของ บุคลากร กระบวนการทำงาน ข้อมูล/ระบบสารสนเทศ เครื่องมือ/อุปกรณ์ เป็นต้น

2.2 ประเภทของความเสี่ยง

แบ่งเป็น 6 ด้าน ดังนี้

- 1) ความเสี่ยงด้านกลยุทธ์ (Strategic Risk : S) หมายถึง ความเสี่ยงที่เกิดจากการกำหนด แผนกลยุทธ์และการปฏิบัติตามแผนกลยุทธ์อย่างไม่เหมาะสม รวมถึงความไม่สอดคล้องกันระหว่างนโยบาย เป้าหมายกลยุทธ์ โครงสร้างองค์กร ภาวะการแข่งขัน ทรัพยากรและสภาพแวดล้อม อันส่งผลกระทบต่อวัตถุประสงค์หรือเป้าหมายขององค์กร
- 2) ความเสี่ยงด้านการดำเนินงาน (Operational Risk : O) หมายถึง ความเสี่ยงที่เกิดจากการปฏิบัติงานทุก ๆ ขั้นตอน อันเนื่องมาจากขาดการกำกับดูแลที่ดีหรือขาดการควบคุมภายในที่ดี โดยครอบคลุมถึงปัจจัยที่เกี่ยวข้องกับกระบวนการ/อุปกรณ์/เทคโนโลยีสารสนเทศ/บุคลากรในการปฏิบัติงาน และความปลอดภัยของทรัพย์สิน
- 3) ความเสี่ยงด้านการเงิน (Financial Risk : F) หมายถึง ความเสี่ยงเกี่ยวกับการบริหาร งบประมาณและการเงิน เช่น การบริหารการเงินไม่ถูกต้องไม่เหมาะสม ทำให้ขาดประสิทธิภาพ และไม่ทันต่อสถานการณ์หรือเป็นความเสี่ยงที่เกี่ยวข้องกับการเงินขององค์กร เช่น การประมาณการงบประมาณไม่เพียงพอและไม่สอดคล้องกับขั้นตอนการดำเนินการ เป็นต้น เนื่องจากขาดการจัดหาข้อมูล การวิเคราะห์ การวางแผน การควบคุม และการจัดทำรายงานเพื่อนำมาใช้ในการบริหารงบประมาณและการเงินดังกล่าว
- 4) ความเสี่ยงด้านการปฏิบัติตามกฎหมาย/กฎระเบียบ (Law Risk : L) หมายถึง ความเสี่ยงที่เกี่ยวข้องกับการปฏิบัติตามกฎ ระเบียบต่าง ๆ โดยความเสี่ยงที่อาจเกิดขึ้นเป็นความเสี่ยงเนื่องจากความไม่ชัดเจน ความไม่ทันสมัยหรือความไม่ครอบคลุมของกฎหมาย กฎระเบียบ ข้อบังคับต่าง ๆ รวมถึงการทำนิติกรรมสัญญา การร่างสัญญาที่ไม่ครอบคลุมการดำเนินงาน
- 5) ความเสี่ยงด้านเทคโนโลยี (Technology Risk : T)
- 6) ความเสี่ยงด้านอื่น ๆ ตามบริบทของเทศบาลตำบลบางสวรรค์

2.3 การวิเคราะห์ความเสี่ยงตามหลักธรรมาภิบาล

ในการวิเคราะห์ความเสี่ยงนั้น เนื่องจากส่วนราชการจะพิจารณาปัจจัยเสี่ยงจากด้านต่าง ๆ แล้ว ส่วนราชการต้องนำแนวคิดเรื่องธรรมาภิบาลที่เกี่ยวข้องในแต่ละด้านมาเป็นปัจจัยในการวิเคราะห์ความเสี่ยง เช่น ด้านยุทธศาสตร์อาจมีความเสี่ยงต่อเรื่องประสิทธิผลและการมีส่วนร่วมด้านการดำเนินการอาจมีความเสี่ยงต่อเรื่องประสิทธิภาพและความโปร่งใส ด้านการเงินอาจมีความเสี่ยงต่อเรื่องนิติธรรม และภาวะรับผิดชอบ ด้านกฎระเบียบอาจมีความเสี่ยงต่อเรื่องนิติธรรมและความเสมอภาค

ทั้งนี้ ความเสี่ยงเรื่องธรรมาภิบาลอาจเกิดขึ้นจากการดำเนินแผนงาน/โครงการเพื่อให้เป็นไปตามหลักธรรมาภิบาล (Good Governance) 10 ประการ ประกอบด้วย

- 1) หลักประสิทธิผล (Effectiveness) ผลการปฏิบัติราชการที่บรรลุวัตถุประสงค์และ เป้าหมายของแผนการปฏิบัติราชการตามที่ได้รับงบประมาณมาดำเนินการ รวมถึงสามารถเทียบเคียงกับ ส่วนราชการหรือหน่วยงานที่ภารกิจคล้ายคลึงกันและมีผลการปฏิบัติงานในระดับชั้นนำของประเทศ เพื่อให้เกิดประโยชน์สุขต่อประชาชน โดยการปฏิบัติราชการจะต้องมีทิศทางยุทธศาสตร์และเป้าประสงค์ที่ชัดเจน มีกระบวนการปฏิบัติงานและระบบงานที่เป็นมาตรฐาน รวมถึงมีการติดตามประเมินผลและพัฒนาปรับปรุงอย่างต่อเนื่องและเป็นระบบ
 - 2) หลักประสิทธิภาพ (Efficiency) การบริหารราชการ ตามแนวทางการกำกับดูแลที่ดีที่มีการออกแบบกระบวนการปฏิบัติงานโดยการใช้เทคนิคและเครื่องมือการบริหารจัดการที่เหมาะสม ให้องค์กรสามารถใช้ทรัพยากรทั้งด้านต้นทุน แรงงาน และระยะเวลาให้เกิดประโยชน์สูงสุดต่อการพัฒนาขีดความสามารถในการปฏิบัติราชการตามภารกิจ เพื่อตอบสนองความต้องการของประชาชนและผู้มีส่วนได้ส่วนเสียทุกกลุ่ม
 - 3) หลักการตอบสนอง (Responsiveness) การให้บริการที่สามารถดำเนินการได้ภายใน ระยะเวลาที่กำหนด และสร้างความเชื่อมั่น ความไว้วางใจ รวมถึงตอบสนองตามความคาดหวัง/ความต้องการ ของประชาชน ผู้รับบริการ และผู้มีส่วนได้ส่วนเสียที่มีความหลากหลายและมีความแตกต่าง
 - 4) หลักการรับผิดชอบ (Accountability) การแสดงความรับผิดชอบในการปฏิบัติหน้าที่และผลงานต่อเป้าหมายที่กำหนดไว้ โดยความรับผิดชอบนั้นควรอยู่ในระดับที่สนองต่อความคาดหวังของสาธารณะ รวมถึงการแสดงให้เห็นความสำนึกในการรับผิดชอบต่อปัญหาสาธารณะ
 - 5) หลักความโปร่งใส (Transparency) กระบวนการเปิดเผยอย่างตรงไปตรงมาชี้แจงได้เมื่อมีข้อสงสัย และสามารถเข้าถึงข้อมูลข่าวสารอันไม่ต้องห้ามตามกฎหมายได้อย่างเสรี โดยประชาชนสามารถรู้ ทุกขั้นตอนในการดำเนินกิจกรรมหรือกระบวนการต่าง ๆ และสามารถตรวจสอบได้
 - 6) หลักการมีส่วนร่วม (Participation) กระบวนการที่ข้าราชการ ประชาชน และผู้มีส่วนได้ส่วนเสียทุกกลุ่มมีโอกาสได้เข้าร่วมในการรับรู้ เรียนรู้ ทำความเข้าใจ ร่วมแสดงทัศนะ ร่วมเสนอปัญหา/ประเด็นที่สำคัญที่เกี่ยวข้องร่วมคิดแนวทาง ร่วมการแก้ไขปัญหา ร่วมในกระบวนการตัดสินใจ และร่วมกระบวนการพัฒนาในฐานะหุ้นส่วนการพัฒนา
 - 7) หลักการกระจายอำนาจ (Decentralization) การถ่ายโอนอำนาจการตัดสินใจ ทรัพยากร และภารกิจจากส่วนราชการส่วนกลางให้แก่หน่วยการปกครองอื่น (ราชการบริการส่วนท้องถิ่น) และภาคประชาชนดำเนินการแทน โดยมีอิสระตามสมควร รวมถึงการมอบอำนาจและความรับผิดชอบในการตัดสินใจและการดำเนินการให้แก่บุคลากร โดยมุ่งเน้นการสร้างควมพึงพอใจในการให้บริการต่อผู้รับบริการและผู้มีส่วนได้ส่วนเสีย การปรับปรุงกระบวนการและเพิ่มประสิทธิภาพ เพื่อผลการดำเนินงานที่ดีของส่วนราชการ
- ทั้งนี้ การกระจายอำนาจการตัดสินใจที่บุคลากรต้องมีความรู้ ความสามารถและข้อมูลสนับสนุนเพื่อให้เกิดการตัดสินใจที่เหมาะสม

8) หลักนิติธรรม (Rule of Law) การใช้อำนาจของกฎหมาย กฎระเบียบ ข้อบังคับ ในการบริหารราชการด้วยความ เป็นธรรม ไม่เลือกปฏิบัติ และคำนึงถึงสิทธิเสรีภาพของผู้มีส่วนได้ส่วนเสีย

9) หลักความเสมอภาค (Equity) การได้รับการปฏิบัติและได้รับบริการอย่างเท่าเทียมกัน โดยไม่มีการแบ่งแยก ด้าน ชาย/หญิง ถิ่นกำเนิด เชื้อชาติ ภาษา เพศ อายุ ความพิการ สภาพทางกายหรือสุขภาพ สถานะของบุคคล ฐานะทางเศรษฐกิจและสังคม ความเชื่อทางศาสนา การศึกษา การฝึกอบรม และอื่น ๆ

10) หลักการมุ่งเน้นฉันทามติ (Consensus Oriented) ในการปฏิบัติงานต้องมีกระบวนการ ในการแสวงหา ฉันทามติหรือข้อตกลงร่วมกันระหว่างกลุ่มผู้มีส่วนได้ส่วนเสียที่เกี่ยวข้อง โดยเฉพาะกลุ่มที่ได้รับผลกระทบ โดยตรงจะต้องไม่มีข้อคัดค้านที่หาข้อยุติไม่ได้ในประเด็นที่สำคัญ

วิธีดำเนินการ

- 1) ให้คณะกรรมการบริหารจัดการความเสี่ยงร่วมกันระบุปัจจัยเสี่ยง
- 2) พิจารณาระบุปัจจัยเสี่ยงทั้งที่เป็นปัจจัยภายในและปัจจัยภายนอกที่อาจเกิดขึ้นและส่งผลกระทบต่อ วัตถุประสงค์/เป้าหมาย ในแต่ละขั้นตอนของ โครงการ/กิจกรรม/กิจกรรมย่อย ซึ่งในแต่ละขั้นตอนอาจมีปัจจัยเสี่ยง มากกว่า 1 ปัจจัย ให้ระบุให้ครบถ้วน
- 3) พิจารณาระบุประเภทของความเสี่ยงในแต่ละปัจจัยเสี่ยง โดยทำเครื่องหมาย (✓) ในช่องประเภทความเสี่ยง แต่ละด้านซึ่งประกอบด้วย ด้านกลยุทธ์ ด้านการดำเนินงาน ด้านการเงิน ด้านการปฏิบัติ ตามกฎหมาย/ กฎระเบียบ ด้านเหตุการณ์ภายนอก และด้านอื่น ๆ ตามบริบทของสถาบันการศึกษา โดยพิจารณาตาม ความหมายที่ระบุในข้อ 2.2 ประเภทของความเสี่ยง
- 4) พิจารณาวิเคราะห์ความเสี่ยงตามหลักธรรมาภิบาล โดยทำเครื่องหมาย (✓) ในช่องธรรมาภิบาล ที่ เกี่ยวข้อง ซึ่งประกอบด้วย หลักประสิทธิผล หลักประสิทธิภาพ หลักการตอบสนอง หลักการรับผิดชอบต่อ หลักความโปร่งใส หลักการมีส่วนร่วม หลักการกระจายอำนาจ หลักนิติธรรม หลักความเสมอภาค หลักการมุ่งเน้น ฉันทามติ โดยพิจารณาตามความหมายที่ระบุในข้อ 2.3 การวิเคราะห์ความเสี่ยงตามหลักธรรมาภิบาล

3) การประเมินความเสี่ยง (Risk Assessment)

การประเมินความเสี่ยงเป็นการประเมินระดับโอกาสที่จะเกิดและผลกระทบของความเสี่ยงต่าง ๆ โดย คณะกรรมการบริหารความเสี่ยงต้องกำหนดเกณฑ์การประเมินมาตรฐานเพื่อประเมินโอกาส และผลกระทบของ ความเสี่ยง และดำเนินการวิเคราะห์และจัดลำดับความเสี่ยงซึ่งมีขั้นตอน ดังนี้

3.1 การกำหนดเกณฑ์การประเมินมาตรฐาน

เป็นการกำหนดเกณฑ์ที่จะใช้ในการประเมิน ความเสี่ยง ได้แก่ ระดับโอกาสที่จะเกิดความเสี่ยง (Likelihood) ระดับความรุนแรงของผลกระทบ (Impact) และระดับของความเสี่ยง (Degree of Risk) โดยคณะกรรมการ บริหารความเสี่ยงจะต้องกำหนดเกณฑ์ของหน่วยงานขึ้น ซึ่งสามารถกำหนดเกณฑ์ได้ทั้งเกณฑ์ในเชิงปริมาณ และเชิงคุณภาพ ทั้งนี้ ขึ้นอยู่กับข้อมูลสภาพแวดล้อมในหน่วยงานและดุลยพินิจการตัดสินใจของคณะกรรมการ บริหารความเสี่ยง และผู้บริหารของหน่วยงานโดยเกณฑ์ในเชิงปริมาณจะเหมาะกับหน่วยงานที่มีข้อมูลตัวเลข หรือจำนวนเงินมาใช้ในการวิเคราะห์อย่างพอเพียง สำหรับหน่วยงานที่มีข้อมูลเชิงพรรณนาไม่สามารถระบุเป็น ตัวเลขหรือจำนวนเงินที่ชัดเจนได้ ก็ให้กำหนดเกณฑ์ในเชิงคุณภาพหรือกำหนด เป็นเกณฑ์เฉพาะในแต่ละ ประเภทความเสี่ยง

ตัวอย่างการกำหนดเกณฑ์การประเมินโอกาสในการเกิดและความรุนแรงของเหตุการณ์ต่าง ๆ ที่จะเกิด ผลกระทบต่อการดำเนินงาน ซึ่งมีเกณฑ์ในการให้คะแนนผลกระทบเป็น ดังนี้

1) ระดับโอกาสในการเกิดเหตุการณ์ต่าง ๆ (Likelihood) กำหนดเกณฑ์ไว้ 5 ระดับ ดังนี้

| ระดับโอกาสในการเกิดเหตุการณ์ต่าง ๆ (เชิงปริมาณ) | | |
|---|----------------|--|
| ระดับ | โอกาสที่จะเกิด | คำอธิบาย |
| 5 | สูงมาก | 1 เดือนต่อครั้ง หรือมากกว่า |
| 4 | สูง | 1 - 6 เดือนต่อครั้ง / แต่ไม่เกิน 5 ครั้ง |
| 3 | ปานกลาง | 1 ปีต่อครั้ง |
| 2 | น้อย | 2 - 4 ปีต่อครั้ง |
| 1 | น้อยที่สุด | 5 ปีต่อครั้ง |

| ระดับโอกาสในการเกิดเหตุการณ์ต่าง ๆ (เชิงคุณภาพ) | | |
|---|----------------|---------------------------------------|
| ระดับ | โอกาสที่จะเกิด | คำอธิบาย |
| 5 | สูงมาก | มีโอกาสในการเกิดสูงมาก |
| 4 | สูง | มีโอกาสในการเกิดค่อนข้างสูงหรือบ่อย ๆ |
| 3 | ปานกลาง | มีโอกาสเกิดบ้างเป็นบางครั้ง |
| 2 | น้อย | อาจมีโอกาสดีกนาน ๆ ครั้ง |
| 1 | น้อยที่สุด | แทบไม่มีโอกาสเกิดขึ้นเลย |

2) ระดับความรุนแรงของผลกระทบของความเสี่ยง (Impact) กำหนดเกณฑ์ไว้ 5 ระดับ ดังนี้

2.1) ด้านทรัพย์สิน/เงิน และทรัพยากร

| ระดับ | ผลกระทบ | คำอธิบาย (เชิงคุณภาพ/เชิงปริมาณ) |
|-------|------------|---|
| 5 | สูงมาก | สูญเสียทรัพย์สินอย่างมากที่สุด / > สิบล้านบาท |
| 4 | สูง | สูญเสียทรัพย์สินมาก / > ห้าแสนบาท - สิบล้านบาท |
| 3 | ปานกลาง | สูญเสียทรัพย์สิน / > ห้าหมื่นบาท - ห้าแสนบาท |
| 2 | น้อย | สูญเสียทรัพย์สินพอสมควร / > หนึ่งหมื่นบาท - ห้าหมื่นบาท |
| 1 | น้อยที่สุด | สูญเสียทรัพย์สินเล็กน้อย / ไม่เกินหนึ่งหมื่นบาท |

2.2) ด้านเวลา

| ระดับ | ผลกระทบ | คำอธิบาย |
|-------|------------|--|
| 5 | สูงมาก | ทำให้เกิดความล่าช้ามากกว่า 6 เดือน |
| 4 | สูง | ทำให้เกิดความล่าช้ามากกว่า 4 - 6 เดือน |
| 3 | ปานกลาง | ทำให้เกิดความล่าช้ามากกว่า 3 - 4 เดือน |
| 2 | น้อย | ทำให้เกิดความล่าช้ามากกว่า 2 - 3 เดือน |
| 1 | น้อยที่สุด | ทำให้เกิดความล่าช้าไม่เกิน 1 เดือน |

2.3) ด้านวินัยบุคลากร

| ระดับ | ผลกระทบ | คำอธิบาย |
|-------|------------|--|
| 5 | สูงมาก | ถูกเลิกจ้างออกจากงาน และอันตรายต่อร่างกายและชีวิตโดยตรง |
| 4 | สูง | ถูกลงโทษทางวินัย ตัดเงินเดือน ไม่ขึ้นเงินเดือน |
| 3 | ปานกลาง | ถูกทำทัณฑ์บน คุณภาพชีวิต และบรรยากาศการปฏิบัติงานที่ไม่เหมาะสม |
| 2 | น้อย | ไม่สะดวกต่อการปฏิบัติงานบ่อยครั้ง |
| 1 | น้อยที่สุด | ไม่สะดวกต่อการปฏิบัติงานนาน ๆ ครั้ง |

2.4) ด้านจำนวนบุคลากร

| ระดับ | ผลกระทบ | คำอธิบาย |
|-------|------------|--------------------------------------|
| 5 | สูงมาก | ไม่เพียงพอกับแผนอัตรากำลัง ร้อยละ 25 |
| 4 | สูง | ไม่เพียงพอกับแผนอัตรากำลัง ร้อยละ 20 |
| 3 | ปานกลาง | ไม่เพียงพอกับแผนอัตรากำลัง ร้อยละ 15 |
| 2 | น้อย | ไม่เพียงพอกับแผนอัตรากำลัง ร้อยละ 10 |
| 1 | น้อยที่สุด | ไม่เพียงพอกับแผนอัตรากำลัง ร้อยละ 5 |

2.5) ด้านคุณภาพบุคลากร

| ระดับ | ผลกระทบ | คำอธิบาย |
|-------|------------|---|
| 5 | สูงมาก | เกิดความผิดพลาดในการปฏิบัติงาน ร้อยละ 55 ของงาน |
| 4 | สูง | เกิดความผิดพลาดในการปฏิบัติงาน ร้อยละ 50 ของงาน |
| 3 | ปานกลาง | เกิดความผิดพลาดในการปฏิบัติงาน ร้อยละ 40 ของงาน |
| 2 | น้อย | เกิดความผิดพลาดในการปฏิบัติงาน ร้อยละ 30 ของงาน |
| 1 | น้อยที่สุด | เกิดความผิดพลาดในการปฏิบัติงาน ร้อยละ 20 ของงาน |

2.6) ด้านสุขภาพ

| ระดับ | ผลกระทบ | คำอธิบาย |
|-------|------------|--|
| 5 | สูงมาก | ทุพพลภาพหรือเสียชีวิต |
| 4 | สูง | มีการบาดเจ็บหรือเจ็บป่วยสาหัส ต้องพักรักษาตัวในโรงพยาบาล |
| 3 | ปานกลาง | มีการบาดเจ็บที่ต้องได้รับการรักษาทางการแพทย์ |
| 2 | น้อย | มีการบาดเจ็บเล็กน้อยในระดับปฐมพยาบาล |
| 1 | น้อยที่สุด | มีการบาดเจ็บเล็กน้อยไม่ถึงระดับปฐมพยาบาล |

2.7) ด้านชื่อเสียง/ภาพลักษณ์ของหน่วยงาน

| ระดับ | ผลกระทบ | คำอธิบาย |
|-------|------------|--|
| 5 | สูงมาก | มีผลกระทบอย่างมากและในระยะเวลาานต่อชื่อเสียง มากกว่า 1 ปี |
| 4 | สูง | มีผลกระทบอย่างมากและในระยะเวลาสั้น ๆ/ปานกลาง ต่อชื่อเสียง ระหว่าง 6 - 12 เดือน |
| 3 | ปานกลาง | มีผลกระทบปานกลาง และในระยะเวลาสั้น ๆ ต่อชื่อเสียง ระหว่าง 1 - 6 เดือน |
| 2 | น้อย | มีผลกระทบน้อย และในระยะเวลาสั้น ๆ ต่อชื่อเสียงระหว่าง 1 สัปดาห์ - 1 เดือน |
| 1 | น้อยที่สุด | มีผลกระทบเล็กน้อยและในระยะเวลาสั้น ๆ ต่อชื่อเสียงน้อยกว่า 1 สัปดาห์ |

2.8) ด้านการดำเนินงานตามเกณฑ์มาตรฐาน (ต่อองค์กร)

| ระดับ | ผลกระทบ | คำอธิบาย |
|-------|------------|--|
| 5 | สูงมาก | ไม่เป็นไปตามเกณฑ์มาตรฐานที่กำหนด และก่อให้เกิดความเสียหายให้กับองค์กรอย่างรุนแรง |
| 4 | สูง | ไม่เป็นไปตามเกณฑ์มาตรฐาน และก่อให้เกิดความเสียหายให้กับองค์กรเล็กน้อย |
| 3 | ปานกลาง | ไม่เป็นไปตามเกณฑ์มาตรฐาน แต่ไม่ก่อให้เกิดความเสียหายให้กับองค์กร |
| 2 | น้อย | เป็นไปตามเกณฑ์มาตรฐานบางส่วน และสามารถปฏิบัติงานได้ความเหมาะสม |
| 1 | น้อยที่สุด | เป็นไปตามเกณฑ์มาตรฐานที่กำหนดอย่างสมบูรณ์ |

2.9) ด้านการดำเนินงานตามภารกิจขององค์กร (ต่อองค์กร)

| ระดับ | ผลกระทบ | คำอธิบาย |
|-------|------------|---|
| 5 | สูงมาก | การดำเนินงานยังมีข้อผิดพลาด มีปัญหาอุปสรรค และไม่เป็นไปตามเป้าหมายที่กำหนด เกิดผลเสียหายต่อองค์กรอย่างมาก |
| 4 | สูง | การดำเนินงานยังมีข้อผิดพลาด มีปัญหา อุปสรรค และไม่เป็นไปตามเป้าหมายที่กำหนดเล็กน้อย |
| 3 | ปานกลาง | ไม่บรรลุเป้าหมายที่กำหนดเพียงเล็กน้อย แต่การดำเนินงานเป็นไปด้วยความเรียบร้อย |
| 2 | น้อย | บรรลุเป้าหมายที่กำหนด การดำเนินงานเพียงบางส่วนยังพบข้อผิดพลาดหรือมีปัญหาอุปสรรค |
| 1 | น้อยที่สุด | การดำเนินงานเป็นไปด้วยความเรียบร้อยและบรรลุเป้าหมายที่กำหนด |

2.10) ด้านกลยุทธ์

| ระดับ | ผลกระทบ | คำอธิบาย |
|-------|------------|-------------------------|
| 5 | สูงมาก | สำเร็จตามแผน 1- 60 % |
| 4 | สูง | สำเร็จตามแผน 61 - 70 % |
| 3 | ปานกลาง | สำเร็จตามแผน 71 - 80 % |
| 2 | น้อย | สำเร็จตามแผน 81 - 90 % |
| 1 | น้อยที่สุด | สำเร็จตามแผน 91 - 100 % |

2.11) ด้านเทคโนโลยีสารสนเทศ

| ระดับ | ผลกระทบ | คำอธิบาย |
|-------|------------|---|
| 5 | สูงมาก | เกิดความสูญเสียต่อระบบ IT ที่สำคัญทั้งหมด และเกิดความเสียหายอย่างมากต่อความปลอดภัยของข้อมูลต่าง ๆ |
| 4 | สูง | เกิดปัญหาเกี่ยวกับระบบ IT ที่สำคัญ และระบบความปลอดภัยซึ่งส่งผลกระทบต่อความถูกต้องของข้อมูลบางส่วน |
| 3 | ปานกลาง | ระบบมีปัญหาและมีความสูญเสียไม่มาก |
| 2 | น้อย | เกิดเหตุที่แก้ไขได้ |
| 1 | น้อยที่สุด | เกิดเหตุที่ไม่มีความสำคัญ |

2.12) ด้านกระบวนการดำเนินงาน

| ระดับ | ผลกระทบ | คำอธิบาย |
|-------|------------|---|
| 5 | สูงมาก | มีผลกระทบต่อกระบวนการและการดำเนินงานรุนแรงมาก เช่น หยุดดำเนินการมากกว่า 1 เดือน |
| 4 | สูง | มีผลกระทบต่อกระบวนการและการดำเนินงานรุนแรง เช่น หยุดดำเนินการ 1 เดือน |
| 3 | ปานกลาง | มีการชะงักงันอย่างมีนัยสำคัญของกระบวนการและการดำเนินงาน |
| 2 | น้อย | มีผลกระทบเล็กน้อยต่อกระบวนการและการดำเนินงาน |
| 1 | น้อยที่สุด | ไม่มีการชะงักงันของกระบวนการและการดำเนินงาน |

2.13) ด้านการประชาสัมพันธ์

| ระดับ | ผลกระทบ | คำอธิบาย |
|-------|------------|---|
| 5 | สูงมาก | ไม่มีการเผยแพร่ การประชาสัมพันธ์และการให้ความรู้ในแนวทางการปฏิบัติ |
| 4 | สูง | มีการเผยแพร่ การประชาสัมพันธ์และการให้ความรู้ในแนวทางการปฏิบัติ น้อยกว่าแผนการดำเนินงานจริง ร้อยละ 80 |
| 3 | ปานกลาง | มีการเผยแพร่ การประชาสัมพันธ์และการให้ความรู้ในแนวทางการปฏิบัติ น้อยกว่าแผนการดำเนินงานจริง ร้อยละ 60 |
| 2 | น้อย | มีการเผยแพร่ การประชาสัมพันธ์และการให้ความรู้ในแนวทางการปฏิบัติ น้อยกว่าแผนการดำเนินงานจริง ร้อยละ 40 |
| 1 | น้อยที่สุด | มีการเผยแพร่ การประชาสัมพันธ์และการให้ความรู้ในแนวทางการปฏิบัติ น้อยกว่าแผนการดำเนินงานจริง ร้อยละ 20 |

2.14) ด้านการเข้าถึงข้อมูลข่าวสาร

| ระดับ | ผลกระทบ | คำอธิบาย |
|-------|------------|--|
| 5 | สูงมาก | ไม่เกิดขึ้นเลย |
| 4 | สูง | 1 ครั้ง/ปี |
| 3 | ปานกลาง | 2 ครั้ง/ปี |
| 2 | น้อย | 3 - 10 ครั้ง/ปี |
| 1 | น้อยที่สุด | มากกว่า 10 ครั้ง/ปี |
| ระดับ | ผลกระทบ | คำอธิบาย |
| 5 | สูงมาก | ไม่สามารถเข้าถึงข้อมูลข่าวสารของเทศบาลตำบลบางสวรรค์ ได้เลย |
| 4 | สูง | สามารถเข้าถึงข้อมูลข่าวสารของเทศบาลตำบลบางสวรรค์ ผ่านภาคีเครือข่ายเท่านั้น |
| 3 | ปานกลาง | สามารถเข้าถึงข้อมูลข่าวสารของเทศบาลตำบลบางสวรรค์ ผ่านภาคีเครือข่าย หนังสือ และวารสาร |
| 2 | น้อย | สามารถเข้าถึงข้อมูลข่าวสารของเทศบาลตำบลบางสวรรค์ ผ่านภาคีเครือข่าย หนังสือ วารสาร สื่อวิทยุ สื่อโทรทัศน์ และ Internet โดยมีอุปสรรคบ้าง |
| 1 | น้อยที่สุด | สามารถเข้าถึงข้อมูลข่าวสารของเทศบาลตำบลบางสวรรค์ ได้ทุกช่องทาง ด้วยความสะดวก รวดเร็วและเข้าถึงง่าย |

2.15) ด้านการปฏิบัติงาน

| ระดับ | ผลกระทบ | คำอธิบาย |
|-------|------------|-------------------------|
| 5 | สูงมาก | สำเร็จตามแผน 1- 60 % |
| 4 | สูง | สำเร็จตามแผน 61 - 70 % |
| 3 | ปานกลาง | สำเร็จตามแผน 71 - 80 % |
| 2 | น้อย | สำเร็จตามแผน 81 - 90 % |
| 1 | น้อยที่สุด | สำเร็จตามแผน 91 - 100 % |

2.16) ด้านนโยบาย / กฎหมาย / ระเบียบ / ข้อบังคับ

| ระดับ | ผลกระทบ | คำอธิบาย |
|-------|------------|---|
| 5 | สูงมาก | การฟ้องร้องดำเนินคดี และ เรียกเรื่องค่าเสียหายที่สำคัญ ซึ่งเป็นคดีที่สำคัญมาก รวมถึงการฟ้องร้องที่เกิดจากการรวมตัวกันของผู้ที่ได้รับความเสียหาย |
| 4 | สูง | การละเมิดข้อกฎหมายที่สำคัญ |
| 3 | ปานกลาง | การฝ่าฝืนกฎข้อกฎหมายที่สำคัญ ที่มีการสอบสวนหรือรายงาน ไปยังหน่วยงานที่เกี่ยวข้อง รวมทั้งการดำเนินคดีและ/หรือเรียกเรื่องค่าเสียหาย หากเป็นไปได้ |
| 2 | น้อย | การละเมิดข้อกฎหมายที่ไม่มีความสำคัญ |
| 1 | น้อยที่สุด | การไม่ปฏิบัติตามกฎ ระเบียบข้อบังคับที่ไม่มีความสำคัญ |

2.17) ด้านสิ่งแวดล้อม

| ระดับ | ผลกระทบ | คำอธิบาย |
|-------|------------|--|
| 5 | สูงมาก | มีผลกระทบต่อสิ่งแวดล้อมรุนแรงมาก ต้องใช้ทรัพยากรและเวลานานในการแก้ไข มากกว่า 6 เดือน |
| 4 | สูง | มีผลกระทบต่อสิ่งแวดล้อมรุนแรง ต้องใช้เวลาในการแก้ไขระหว่าง 1 – 6 เดือน |
| 3 | ปานกลาง | มีผลกระทบต่อสิ่งแวดล้อมปานกลางต้องใช้เวลาในการแก้ไขระหว่าง 1 สัปดาห์ – 1 เดือน |
| 2 | น้อย | มีผลกระทบต่อสิ่งแวดล้อมน้อยต้องใช้เวลาในการแก้ไขในระยะเวลาดำเนินการไม่เกิน 1 สัปดาห์ |
| 1 | น้อยที่สุด | มีผลกระทบต่อสิ่งแวดล้อมเล็กน้อย สามารถแก้ไขหรือควบคุมได้ |

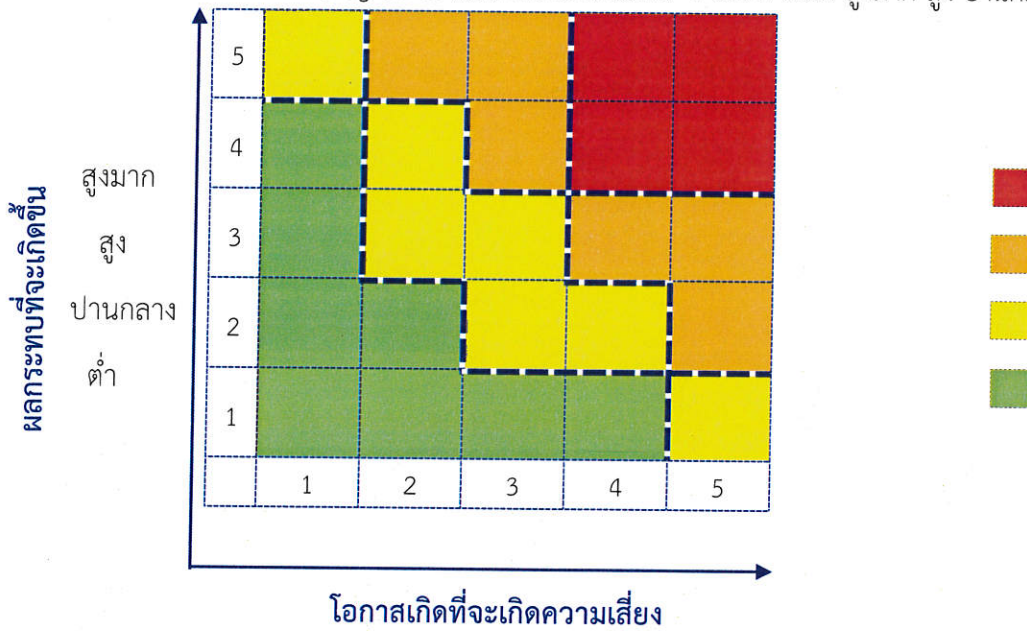
2.18) ด้านชุมชน

| ระดับ | ผลกระทบ | คำอธิบาย |
|-------|------------|---|
| 5 | สูงมาก | มีผลกระทบรุนแรงต่อชุมชนเป็นบริเวณกว้างหรือหน่วยงานของรัฐ ต้องเข้าดำเนินการแก้ไข |
| 4 | สูง | มีผลกระทบต่อชุมชนรอบที่ทำการและต้องใช้เวลาในการแก้ไข |
| 3 | ปานกลาง | มีผลกระทบต่อชุมชนรอบที่ทำการและแก้ไขได้ในระยะอันสั้น |
| 2 | น้อย | มีผลกระทบบางส่วนต่อชุมชนรอบที่ทำการ |
| 1 | น้อยที่สุด | ไม่มีผลกระทบต่อชุมชนรอบที่ทำการ |

2.19) ด้านผู้รับบริการ

| ระดับ | ผลกระทบ | คำอธิบาย |
|-------|------------|---|
| 5 | สูงมาก | ผู้รับบริการไม่พอใจในบริการและ/หรือมีการร้องเรียนการดำเนินงานของเทศบาลตำบลบางสวรรค์ |
| 4 | สูง | ผู้รับบริการไม่พอใจและไม่กลับมาใช้บริการซ้ำ |
| 3 | ปานกลาง | ผู้รับบริการแสดงความคิดเห็นในเชิงลบต่อการบริการของเทศบาลตำบลบางสวรรค์ |
| 2 | น้อย | มีผู้รับบริการไม่เข้าใจและไม่พึงพอใจในการให้บริการ |
| 1 | น้อยที่สุด | ผู้รับบริการไม่ได้รับบริการหรือการอำนวยความสะดวก |

3) ระดับของความเสียหาย (Degree of Risk) กำหนดเกณฑ์ไว้ 4 ระดับ ได้แก่ สูงมาก สูง ปานกลาง และต่ำ



ภาพที่ 3 ตารางความเสี่ยง (Degree of Risk)

3.2 การประเมินโอกาสและผลกระทบของความเสียหาย

เป็นการนำความเสี่ยงและปัจจัยเสี่ยงแต่ละปัจจัยที่ระบุไว้มาประเมินโอกาสที่จะเกิดเหตุการณ์ความเสี่ยงต่าง ๆ และประเมินระดับความรุนแรงหรือมูลค่าความเสียหายจากความเสียหาย เพื่อให้เห็นถึงระดับของความเสี่ยงที่แตกต่างกัน ทำให้สามารถกำหนดการควบคุมความเสี่ยงได้อย่างเหมาะสม ซึ่งจะช่วยให้หน่วยงานสามารถวางแผนและจัดสรรทรัพยากรได้อย่างถูกต้องภายใต้งบประมาณ กำลังคน หรือเวลาที่มีจำกัด โดยอาศัยเกณฑ์มาตรฐานที่กำหนดไว้ข้างต้น ซึ่งมีขั้นตอนดำเนินการดังนี้ 1) พิจารณาโอกาสและความถี่ในการเกิดเหตุการณ์ต่างๆ ว่ามีโอกาสและความถี่ที่จะเกิดขึ้นมากน้อยเพียงใดตามเกณฑ์มาตรฐานที่กำหนด 2) พิจารณาความรุนแรงของผลกระทบของความเสี่ยงที่มีผลต่อองค์กร หรือหน่วยงานว่ามีระดับความรุนแรง หรือมีความเสียหายเพียงใดตามเกณฑ์มาตรฐานที่กำหนด

3.3 การวิเคราะห์ระดับความเสี่ยง

เมื่อพิจารณาโอกาสและความถี่ที่จะเกิดเหตุการณ์และความรุนแรงของผลกระทบของแต่ละปัจจัยเสี่ยงแล้วให้นำผลที่ได้มาพิจารณาความสัมพันธ์ระหว่างโอกาสที่จะเกิดความเสี่ยง และผลกระทบของความเสี่ยงต่อองค์กร หรือหน่วยงานว่าก่อให้เกิดระดับของความเสี่ยงในระดับใด

3.4 การจัดลำดับความเสี่ยง

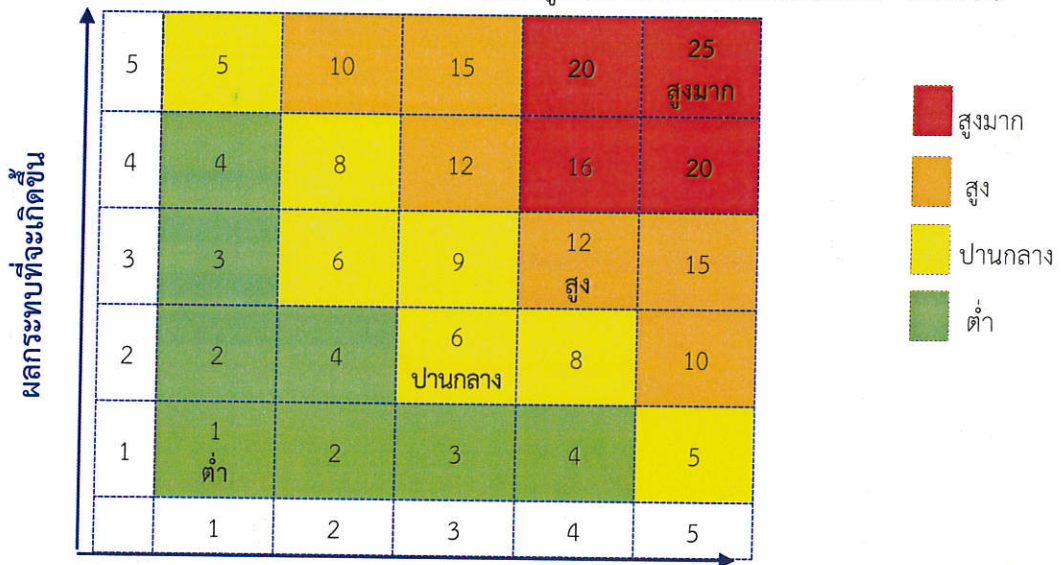
เมื่อได้ค่าระดับความเสี่ยงแล้ว จะนำมาจัดลำดับความรุนแรงของความเสี่ยงที่มีผลต่อเทศบาลตำบลบางสวรรค์ เพื่อพิจารณากำหนดกิจกรรมควบคุมในแต่ละสาเหตุของความเสี่ยงที่สำคัญให้เหมาะสม โดยพิจารณาจากระดับของความเสี่ยงที่เกิดจากความสัมพันธ์ระหว่างโอกาสที่จะเกิดความเสี่ยง และผลกระทบของความเสี่ยงที่ประเมินได้ตามตารางการประเมินความเสี่ยง โดยจัดเรียงตามลำดับจากระดับสูงมาก สูง ปานกลาง ต่ำ และเลือกความเสี่ยงที่มีระดับสูงมากและสูง มาจัดทำแผนบริหารความเสี่ยงในขั้นตอนต่อไป

ในการประเมินความเสี่ยงจะต้องมีการกำหนดแผนภูมิความเสี่ยง (Risk Profile) ที่ได้จากการพิจารณาจัดระดับความสำคัญของความเสี่ยงจากโอกาสที่จะเกิดความเสี่ยง (Likelihood) และผลกระทบ ที่เกิดขึ้น (Impact) และขอบเขตของระดับความเสี่ยงที่สามารถยอมรับได้ (Risk Appetite Boundary) โดย

$$\text{ระดับความเสี่ยง (R)} = \text{ระดับโอกาสที่จะเกิดความเสี่ยง (L)} \times \text{ระดับผลกระทบที่เกิดขึ้น (I)}$$

ระดับความเสี่ยงที่ได้จากการคำนวณตามสูตรข้างต้น หากมีค่าต่ำหมายถึงความเสี่ยงอยู่ใน ระดับต่ำ และหากมีค่าสูงขึ้นความเสี่ยงจะมีระดับสูงขึ้น ซึ่งใช้เกณฑ์ในการจัดแบ่ง ดังนี้

1. ระดับความเสี่ยงต่ำ (Low) คะแนนระดับความเสี่ยง 1 – 4 คะแนน ยอมรับความเสี่ยง กำหนดเป็นสีเขียว (■) ไม่จำเป็นต้องมีมาตรการจัดการเพิ่มเติมใด ๆ กับความเสี่ยงที่เกิดขึ้น ในทางกลับกัน อาจมีการทบทวนระบบควบคุมภายในใหม่ เพื่อให้ผ่อนคลายการควบคุมได้ระดับหนึ่ง
2. ระดับความเสี่ยงปานกลาง (Medium) คะแนนระดับความเสี่ยง 5 – 9 คะแนน ยอมรับความเสี่ยงแต่มีแผนควบคุมความเสี่ยง กำหนดเป็นสีเหลือง (■) โดยกำหนดผู้รับผิดชอบและกรอบระยะเวลาที่ชัดเจน ทั้งนี้ ต้องมีการปฏิบัติตามระบบการควบคุมภายใน (การจัดการความเสี่ยงปัจจุบัน) อย่างเคร่งครัด เพื่อไม่ให้ความเสี่ยงเคลื่อนย้ายไปยังระดับที่รับไม่ได้
3. ระดับความเสี่ยงสูง (High) คะแนนระดับความเสี่ยง 10 – 15 คะแนน มีแผนลดความเสี่ยง กำหนดเป็นสีส้ม (■) เป็นความเสี่ยงที่อยู่ในระดับที่ไม่สามารถยอมรับได้ ต้องจัดการความเสี่ยงเพื่ออยู่ ในระดับที่ยอมรับได้ โดยใช้กลยุทธ์การลด/ควบคุมความเสี่ยง (Treat) การยกเลิก/หลีกเลี่ยงความเสี่ยง (Terminate) หรือการกระจาย/โอนความเสี่ยง (Transfer) พร้อมกำหนดผู้รับผิดชอบและกรอบระยะเวลา ที่ชัดเจน โดยมีระดับความสำคัญในการดำเนินงาน หรือการจัดสรรงบประมาณให้น้อยกว่าโซนสีแดง
4. ระดับความเสี่ยงสูงมาก (Extreme) คะแนนระดับความเสี่ยง 16 – 25 คะแนน มีแผนลดและประเมินซ้ำหรือถ่ายโอนความเสี่ยง กำหนดเป็นสีแดง (■) จะต้องมีการกำหนดมาตรการในการจัดการ ความเสี่ยงเพิ่มเติมโดยทันที โดยใช้กลยุทธ์การลด/ควบคุมความเสี่ยง (Treat) การยกเลิก/หลีกเลี่ยงความเสี่ยง (Terminate) หรือการกระจาย/โอนความเสี่ยง (Transfer) พร้อมกำหนดผู้รับผิดชอบและกรอบระยะเวลา ที่ชัดเจน



โอกาสเกิดที่จะเกิดความเสี่ยง

ภาพที่ 4 แผนภูมิระดับความเสี่ยง

วิธีดำเนินการ

- 1) ให้คณะทำงานบริหารจัดการความเสี่ยงประเมินความเสี่ยงในแต่ละปัจจัยเสี่ยง
- 2) พิจารณาประเมินโอกาส (Likelihood) ที่จะเกิดเหตุการณ์ความเสี่ยงต่าง ๆ และประเมินระดับความรุนแรง (Impact) จากปัจจัยเสี่ยงจากผลการวิเคราะห์ให้ครบถ้วนทุกปัจจัยเสี่ยง โดยพิจารณาจากเกณฑ์การประเมินมาตรฐานที่คณะกรรมการบริหารความเสี่ยงกำหนด โดยพิจารณากำหนดเกณฑ์การประเมินมาตรฐานตามตัวอย่างในข้อ 3.1 การกำหนดเกณฑ์การประเมินมาตรฐาน

4) แนวทางการตอบสนองความเสี่ยง

การกำหนดแนวทางการตอบสนองความเสี่ยงมุ่งเน้นให้องค์กรสามารถบริหารจัดการความเสี่ยง ให้อยู่ในระดับที่ยอมรับได้ โดยการกำหนดแนวทางการตอบสนองความเสี่ยงสามารถทำได้หลายวิธี และสามารถปรับเปลี่ยนให้เหมาะสมกับสถานการณ์ ขึ้นอยู่กับดุลยพินิจของผู้รับผิดชอบ แต่อย่างไรก็ตามแนวทางการบริหารความเสี่ยงต้องค้ำค้ำกับการลดระดับผลกระทบความเสี่ยงทางเลือกหรือกลยุทธ์ในการบริหารความเสี่ยงแบ่งได้ 4 แนวทางหลัก คือ

- 4.1 Take การยอมรับความเสี่ยง (Risk Acceptance) การยอมรับให้มีความเสี่ยง เนื่องจากค่าใช้จ่ายในการจัดการหรือสร้างระบบควบคุมอาจมีมูลค่าสูงกว่าผลลัพธ์ที่ได้ แต่ก็ควรมีมาตรการติดตามและดูแล เช่น การกำหนดระดับของผลกระทบที่ยอมรับได้เตรียมแผนการตั้งรับ/จัดการความเสี่ยง เป็นต้น
- 4.2 Treat การลด/ควบคุมความเสี่ยง (Risk Reduction/Control) การออกแบบระบบควบคุม การแก้ไขปรับปรุงการทำงาน เพื่อป้องกันหรือจำกัดผลกระทบ และโอกาสเกิดความเสียหาย เช่น ติดตั้งอุปกรณ์ความปลอดภัย ฝึกอบรมเพื่อพัฒนาทักษะ วางมาตรการเชิงรุก เป็นต้น
- 4.3 Terminate การยกเลิก/หลีกเลี่ยงความเสี่ยง (Risk Avoidance) การหยุดหรือเปลี่ยนแปลง กิจกรรมที่เป็นความเสี่ยง เช่น จดทำขั้นตอนที่ไม่จำเป็นและจะนำมาซึ่งความเสี่ยง ปรับเปลี่ยนรูปแบบการทำงาน ลดขอบเขตการดำเนินการ เป็นต้น
- 4.4 Transfer การกระจาย/โอนความเสี่ยง (Risk Sharing/Spreading) การแบ่งความรับผิดชอบให้ผู้อื่นร่วมกับความเสี่ยง เช่น การร่วมดำเนินงานกับหน่วยงานอื่น การจ้างให้ภาคเอกชนทำงานบางส่วนแทน การมอบหมายให้หน่วยงานอื่นดำเนินการทั้งหมด เป็นต้น

วิธีดำเนินการ

ให้คณะทำงานบริหารจัดการความเสี่ยงกำหนดแนวทางการตอบสนองความเสี่ยง โดยมีแนวทาง ในการพิจารณาเป็นรายกรณี ดังนี้

- 1) กรณีปัจจัยเสี่ยงเป็นปัจจัยภายนอกและเป็นระดับความเสี่ยงสูงและสูงมาก ซึ่งยังไม่มีมาตรการใดรองรับความเสี่ยงนั้น ๆ ให้คณะทำงานบริหารความเสี่ยงกำหนดแนวทางการตอบสนองความเสี่ยง โดยคำนึงถึงประเด็นต่าง ๆ ดังนี้
 - 1.1 ปัจจัยเสี่ยงมีความสอดคล้องกับภารกิจของหน่วยงานและอยู่ในขอบเขตที่หน่วยงานสามารถบริหารจัดการได้ รวมทั้ง มีความคุ้มค่าในการดำเนินการให้ใช้แนวทางการลดความเสี่ยง และกำหนดมาตรการ/กิจกรรมเพื่อลดความเสี่ยง
 - 1.2 ปัจจัยเสี่ยงมีความสอดคล้องกับภารกิจของหน่วยงานในสังกัดเทศบาลตำบลบางสวรรค์ และอยู่ในขอบเขตที่หน่วยงานสามารถร่วมดำเนินการได้ รวมทั้ง มีความคุ้มค่าในการดำเนินการให้ใช้แนวทาง การลดความเสี่ยง โดยคณะทำงานบริหารจัดการความเสี่ยงของหน่วยงานจัดทำข้อเสนอแนวทางการตอบสนองความเสี่ยงรวมทั้ง มาตรการ/กิจกรรมรองรับความเสี่ยงเสนอต่อคณะกรรมการบริหารความเสี่ยงเพื่อพิจารณา

- 1.3 ปัจจัยเสี่ยงอยู่นอกเหนือภารกิจของทุกหน่วยงานแต่สอดคล้องกับภารกิจของหน่วยงานอื่นในสังกัดเทศบาล ให้คณะทำงานบริหารความเสี่ยงของหน่วยงานจัดทำข้อเสนอ แนวทางการตอบสนองความเสี่ยง โดยการถ่ายโอนความเสี่ยงให้หน่วยงานที่รับผิดชอบโดยตรง รวมทั้ง มาตรการ/กิจกรรมรองรับความเสี่ยงเสนอต่อคณะกรรมการบริหารความเสี่ยง เพื่อพิจารณามอบหมายให้หน่วยงานที่ดำเนินการในภารกิจดังกล่าว เพื่อลดความเสี่ยงนั้น ๆ ต่อไป
- 1.4 ปัจจัยเสี่ยงอยู่นอกเหนือภารกิจของทุกหน่วยงานในสังกัดเทศบาลตำบลบางสวรรค์ ให้คณะทำงานบริหารจัดการความเสี่ยงของหน่วยงานพิจารณาว่า สามารถกำหนดมาตรการ/กิจกรรมรองรับที่มีความคุ้มค่าในการดำเนินการได้หรือไม่ ถ้าได้ให้กำหนดมาตรการ/กิจกรรมรองรับความเสี่ยงขึ้นใหม่แล้วเสนอต่อคณะกรรมการบริหารความเสี่ยงเพื่อพิจารณา
- 2) กรณีปัจจัยเสี่ยงเป็นปัจจัยภายนอก และเป็นระดับความเสี่ยงปานกลางและต่ำ มีแนวทางให้คณะทำงานบริหารจัดการความเสี่ยงเป็นรายการดังนี้
- 2.1 เป็นปัจจัยเสี่ยงที่สามารถยอมรับได้และกิจกรรม/ขั้นตอนการดำเนินงานตามปกติ สามารถควบคุมให้ความเสี่ยงอยู่ในระดับที่ยอมรับได้ แต่พิจารณาแล้วมีความเป็นไปได้ที่ความเสี่ยงนั้นยังมีโอกาสเกิดขึ้นและมีโอกาสส่งผลกระทบต่อวัตถุประสงค์/เป้าหมายของหน่วยงานมากขึ้น ให้เลือกแนวทางการควบคุมความเสี่ยง (นำไปบริหารจัดการตามแนวทางการควบคุมภายในของส่วนราชการ)
- 2.2 เป็นปัจจัยเสี่ยงที่สามารถยอมรับได้แต่ไม่มีกิจกรรม/ขั้นตอนการดำเนินงานตามปกติที่สามารถนำไปควบคุมความเสี่ยงนั้นได้ รวมทั้ง มีความเป็นไปได้ที่ความเสี่ยงนั้นจะมีโอกาสส่งผลกระทบต่อวัตถุประสงค์/เป้าหมายของหน่วยงานมากขึ้น ให้คณะทำงานบริหารความเสี่ยงของหน่วยงานพิจารณาเลือกแนวทางการควบคุมความเสี่ยง (นำไปบริหารจัดการตามแนวทางการควบคุมภายในของส่วนราชการ) และกำหนดมาตรการและกิจกรรมควบคุมความเสี่ยงขึ้นใหม่
- 2.3 เป็นปัจจัยเสี่ยงที่สามารถยอมรับได้ภายใต้การควบคุมที่มีอยู่ในปัจจุบัน ซึ่งคณะทำงานบริหารจัดการความเสี่ยงของหน่วยงานพิจารณาแล้วเห็นว่าไม่ต้องดำเนินการใด ๆ เช่น กรณีที่มีความเสี่ยง ในระดับไม่รุนแรง และไม่คุ้มค่าที่จะดำเนินการใด ๆ ให้เลือกแนวทางการยอมรับความเสี่ยง
- 3) กรณีปัจจัยเสี่ยงเป็นปัจจัยภายในและเป็นระดับความเสี่ยงสูงและสูงมาก มีแนวทางให้คณะทำงานบริหารจัดการความเสี่ยงพิจารณาเป็นรายการดังนี้
- 3.1 เป็นปัจจัยเสี่ยงที่อาจเกิดจากการดำเนินงานของหน่วยงานโดยตรง และอยู่ในขอบเขตที่หน่วยงานสามารถบริหารจัดการได้ แต่ไม่มีมาตรการหรือกิจกรรมในการควบคุมอยู่ รวมทั้ง เมื่อพิจารณาแล้วเห็นว่ามีค่าคุ้มค่าในการดำเนินการให้ใช้แนวทางการลดความเสี่ยงและกำหนดมาตรการ/กิจกรรมเพื่อลดความเสี่ยงขึ้นใหม่
- 3.2 เป็นปัจจัยเสี่ยงที่อาจเกิดจากการดำเนินงานของหลายหน่วยงานในสังกัดเทศบาลตำบลบางสวรรค์ และอยู่ในขอบเขตที่หน่วยงานที่เกี่ยวข้องสามารถร่วมดำเนินการได้ รวมทั้ง มีความคุ้มค่าในการดำเนินการให้ใช้แนวทางการลดความเสี่ยง โดยคณะทำงานบริหารจัดการความเสี่ยงของหน่วยงานจัดทำข้อเสนอแนวทางการตอบสนองความเสี่ยงรวมทั้งมาตรการ/กิจกรรมเพื่อลดความเสี่ยงเสนอต่อคณะกรรมการบริหารความเสี่ยงเพื่อพิจารณา
- 3.3 เป็นปัจจัยเสี่ยงที่อยู่นอกเหนือภารกิจของหน่วยงานแต่สอดคล้องกับภารกิจของหน่วยงานอื่นในสังกัดเทศบาลตำบลบางสวรรค์ ให้คณะทำงานบริหารจัดการความเสี่ยงของหน่วยงานจัดทำข้อเสนอ แนวทางการตอบสนองความเสี่ยง โดยการถ่ายโอนความเสี่ยงให้หน่วยงานที่รับผิดชอบโดยตรง รวมทั้ง มาตรการ/กิจกรรมรองรับความเสี่ยงเสนอต่อคณะกรรมการบริหารความเสี่ยงเพื่อพิจารณามอบหมาย ให้หน่วยงานที่ดำเนินการในภารกิจดังกล่าว เพื่อลดความเสี่ยงนั้น ๆ ต่อไป

3.4 เป็นปัจจัยเสี่ยงอยู่นอกเหนือภารกิจของทุกหน่วยงานในสังกัดเทศบาลตำบลบางสวรรค์ ให้คณะทำงานบริหารจัดการความเสี่ยงของหน่วยงานพิจารณาว่า สามารถกำหนดมาตรการ/กิจกรรมรองรับ ที่มีความคุ้มค่า ในการดำเนินการได้หรือไม่ ถ้าได้ให้ใช้แนวทางการลดความเสี่ยงและกำหนดมาตรการ/กิจกรรม เพื่อลดความเสี่ยงขึ้นใหม่ แล้วเสนอต่อคณะกรรมการบริหารความเสี่ยงเพื่อพิจารณา

4) กรณีปัจจัยเสี่ยงเป็นปัจจัยภายใน และเป็นระดับความเสี่ยงปานกลางและต่ำ มีแนวทางให้คณะทำงานบริหารจัดการความเสี่ยงพิจารณาเป็นรายกรณี ดังนี้

4.1 เป็นปัจจัยเสี่ยงที่สามารถยอมรับได้และกิจกรรม/ขั้นตอนการดำเนินงานตามปกติ สามารถควบคุมให้ความเสี่ยงอยู่ในระดับที่ยอมรับได้ แต่พิจารณาแล้วมีความเป็นไปได้ที่ความเสี่ยงนั้นยังมีโอกาสเกิดขึ้นและมีโอกาสส่งผลกระทบต่อวัตถุประสงค์/เป้าหมายของหน่วยงานมากขึ้น ให้เลือกแนวทางการควบคุมความเสี่ยง (นำไปบริหารจัดการตามแนวทางการควบคุมภายในของส่วนราชการ)

4.2 เป็นปัจจัยเสี่ยงที่สามารถยอมรับได้แต่ไม่มีกิจกรรม/ขั้นตอนการดำเนินงานตามปกติ ที่สามารถนำไปควบคุมความเสี่ยงนั้นได้ รวมทั้ง มีความเป็นไปได้ที่ความเสี่ยงนั้นจะมีโอกาสส่งผลกระทบต่อวัตถุประสงค์/เป้าหมายของหน่วยงานมากขึ้น ให้คณะทำงานบริหารจัดการความเสี่ยงของหน่วยงานพิจารณาเลือกแนวทางการควบคุมความเสี่ยง (นำไปบริหารจัดการตามแนวทางการควบคุมภายในของส่วนราชการ) และกำหนดมาตรการและกิจกรรมควบคุมความเสี่ยงเพิ่มเติม

4.3 เป็นปัจจัยเสี่ยงที่สามารถยอมรับได้ภายใต้การควบคุมที่มีอยู่ในปัจจุบัน ซึ่งคณะทำงานบริหารจัดการความเสี่ยงของหน่วยงานพิจารณาแล้วเห็นว่าไม่ต้องดำเนินการใด ๆ เช่น กรณีที่มีความเสี่ยง ในระดับไม่รุนแรง และไม่คุ้มค่าที่จะดำเนินการใด ๆ ให้เลือกแนวทางการยอมรับความเสี่ยง

5. การกำหนดกิจกรรมควบคุม

ภายหลังจากที่คณะทำงานบริหารจัดการความเสี่ยงระบุแนวทางการตอบสนองความเสี่ยงในแต่ละ ปัจจัยเสี่ยงแล้ว ให้คณะทำงานกำหนดกิจกรรมเพื่อควบคุมเพื่อลดความเสี่ยงที่อยู่ในระดับสูง (High) และสูงมาก (Extreme) ให้ลดลงอยู่ในระดับที่ยอมรับได้ และสามารถปฏิบัติได้จริง รวมทั้ง ต้องพิจารณาถึงความคุ้มค่า ในด้านค่าใช้จ่าย และต้นทุนที่ต้องใช้ลงทุนในการดำเนินมาตรการหรือแผนปฏิบัติการนั้น เปรียบเทียบกับผลประโยชน์ที่จะได้รับด้วย

วิธีดำเนินการ

1) การพิจารณากำหนดกิจกรรมในการรองรับความเสี่ยงต่าง ๆ สามารถพิจารณากำหนด ไปพร้อมกับการกำหนดแนวทางการตอบสนองความเสี่ยงได้ โดยภายหลังจากการกำหนดแนวทางการตอบสนองความเสี่ยงแล้ว ให้พิจารณากำหนดมาตรการ/กิจกรรมควบคุมความเสี่ยง โดยมีแนวทางการพิจารณาเป็นรายกรณี ดังนี้

1.1 กรณีเลือกใช้นโยบายการยอมรับความเสี่ยง ให้ระบุมาตรการ/กิจกรรมที่เป็นการควบคุมความเสี่ยงในปัจจุบันและประเมินผลความสามารถของมาตรการ/กิจกรรมในการควบคุมความเสี่ยงด้วย

1.2 กรณีเลือกใช้นโยบายการควบคุมความเสี่ยง ในกรณีที่มีมาตรการ/กิจกรรมที่เป็น การควบคุมความเสี่ยงในปัจจุบัน ให้ประเมินผลความสามารถของมาตรการ/กิจกรรมในการควบคุมความเสี่ยง โดยพิจารณาว่าควรกำหนดมาตรการ/กิจกรรมเพิ่มเติมหรือไม่ สำหรับกรณีที่ไม่มีความมาตรการ/กิจกรรมที่เป็นการควบคุมความเสี่ยงในปัจจุบัน ให้พิจารณากำหนดมาตรการ/กิจกรรมเพิ่มเติม

1.3 กรณีเลือกใช้นโยบายการลดความเสี่ยง ในกรณีที่มีมาตรการ/กิจกรรมที่เป็นการควบคุมความเสี่ยงในปัจจุบัน ให้พิจารณาประเมินผลความสามารถของมาตรการ

กิจกรรมในการควบคุมความเสี่ยง ว่ายังไม่สามารถควบคุมความเสี่ยงได้เนื่องจากปัจจัยใด และให้กำหนดมาตรการ/กิจกรรมเพิ่มเติมเพื่อลดความเสี่ยงนั้นให้อยู่ในระดับที่ยอมรับได้ โดยคำนึงถึงความเป็นไปได้และความคุ้มค่าในการดำเนินการเป็นสำคัญ สำหรับกรณีที่ไม่มีความมาตรการ/กิจกรรมที่เป็นการควบคุมความเสี่ยงในปัจจุบัน ให้

พิจารณากำหนดมาตรการ/กิจกรรมเพิ่มเติม โดยคำนึงถึงความเป็นไปได้และความคุ้มค่าในการดำเนินการเป็นสำคัญด้วย

1.4 กรณีเลือกใช้แนวทางการยกเลิกหรือหลีกเลี่ยงความเสี่ยง เนื่องจากเป็นความเสี่ยง ที่ไม่สามารถยอมรับได้และประเมินแล้วต้องจัดการให้ความเสี่ยงนั้นไปอยู่นอกเงื่อนไขการดำเนินงาน โดยมีวิธีการจัดการความเสี่ยงในกลุ่มนี้ เช่น การหยุดดำเนินงานหรือกิจกรรมที่ก่อให้เกิดความเสี่ยงนั้น การเปลี่ยนแปลงวัตถุประสงค์ในการดำเนินงาน การลดขนาดของงานที่จะดำเนินการหรือกิจกรรมลง เป็นต้น

1.5 กรณีเลือกใช้แนวทางการถ่ายโอนความเสี่ยง เนื่องจากเป็นความเสี่ยงที่อยู่นอกเงื่อนไขการดำเนินงาน และถ้าถ่ายโอนให้ผู้อื่นดำเนินการแทนจะมีความคุ้มค่าในการรองรับความเสี่ยงมากกว่า เช่น การทำประกันภัย/ประกันทรัพย์สินกับบริษัทประกัน การจ้างบุคคลภายนอกหรือการจ้างบริษัทภายนอก มาจัดการในงานบางอย่างแทน เช่น งานรักษาความปลอดภัย เป็นต้น ให้พิจารณากำหนดมาตรการ/กิจกรรม ที่เหมาะสมและระบุผู้ที่รับผิดชอบในมาตรการดังกล่าวนำเสนอคณะกรรมการบริหารความเสี่ยง เพื่อพิจารณา

2) การพิจารณาความคุ้มค่าของมาตรการ/กิจกรรมในการรองรับความเสี่ยง ให้คณะกรรมการบริหารจัดการความเสี่ยงของหน่วยงานพิจารณาทางเลือกของมาตรการ/กิจกรรมที่หน่วยงานจะดำเนินการ โดยมาตรการ/กิจกรรมที่กำหนดต้องมีความคุ้มค่าในเชิงค่าใช้จ่าย กล่าวคือ ภายหลังจากการระบุถึงมาตรการ/กิจกรรมในการรองรับความเสี่ยงแล้ว ให้ประมาณการค่าใช้จ่ายในแต่ละกิจกรรมและนำไป เปรียบเทียบกับ ผลการประมาณการมูลค่าความเสียหายที่เกิดจากความเสี่ยงนั้น ๆ โดยค่าใช้จ่ายในการดำเนินการตามมาตรการ/กิจกรรมต้องต่ำกว่ามูลค่าความเสียหายที่เกิดจากความเสี่ยง ทั้งนี้ หากไม่สามารถประมาณการมูลค่าความเสียหายที่เกิดจากความเสี่ยงนั้น ๆ ได้ ให้พิจารณาว่าเป็นค่าใช้จ่ายที่ไม่ส่งผลกระทบต่อประมาณของหน่วยงาน และมาตรการ/กิจกรรมที่กำหนดเป็นการส่งเสริมให้การปฏิบัติการกิจกรรมมีประสิทธิภาพมากขึ้น ทั้งนี้ หากพิจารณาแล้วเป็นกิจกรรมที่จำเป็นต้องดำเนินการแต่งประมาณของหน่วยงานไม่เพียงพอจำเป็นต้องได้รับการสนับสนุนงบประมาณเพิ่มเติม ให้นำเสนอคณะกรรมการบริหารความเสี่ยงเพื่อพิจารณาต่อไป

6. การจัดทำแผนปฏิบัติการบริหารความเสี่ยง

ให้คณะกรรมการบริหารความเสี่ยงของหน่วยงานจัดทำแผนปฏิบัติการบริหารความเสี่ยงของ หน่วยงาน โดยนำผลการระบุปัจจัยและการกำหนดกิจกรรมควบคุมความเสี่ยงมาใส่และระบุระยะเวลา งบประมาณ ผลผลิต/ผลลัพธ์/ตัวชี้วัด และผู้รับผิดชอบเพิ่มเติมให้ครบถ้วน และส่งผลการวิเคราะห์ความเสี่ยงของสำนัก/กอง ให้ฝ่ายเลขานุการคณะกรรมการบริหารความเสี่ยงภายในเวลาที่กำหนด เพื่อทำการประมวลข้อมูลและจัดทำ (ร่าง) แผนบริหารจัดการความเสี่ยง เสนอคณะกรรมการบริหารความเสี่ยงของเทศบาลตำบลบางสวรรค์ เพื่อพิจารณาต่อไป

บทที่ 3

การติดตามและประเมินผลการบริหารจัดการความเสี่ยง

1. การติดตามผลการบริหารจัดการความเสี่ยง

ให้คณะกรรมการบริหารจัดการความเสี่ยงของหน่วยงานประสานงานภายในหน่วยงานเพื่อดำเนินการตามมาตรการที่ระบุในแผนการบริหารจัดการความเสี่ยงและจะต้องมีการติดตามและรายงานผลเป็นระยะ ๆ เพื่อให้เกิดความมั่นใจว่าได้มีการดำเนินงานไปอย่างถูกต้องและเหมาะสม โดยมีเป้าหมายในการติดตามผล คือ เป็นการประเมินคุณภาพและความเหมาะสมของวิธีการบริหารจัดการความเสี่ยง รวมทั้ง ติดตามผลการจัดการบริหารจัดการความเสี่ยงที่ได้มีการดำเนินการไปแล้วว่าบรรลุผลตามวัตถุประสงค์ของการบริหารจัดการความเสี่ยงหรือไม่ โดยหน่วยงานต้องสอบถามดูว่าวิธีการบริหารจัดการความเสี่ยงใดมีประสิทธิภาพดีก็ให้ดำเนินการต่อไป หรือวิธีการบริหารจัดการความเสี่ยงใดควรปรับเปลี่ยน และนำผลการติดตามไปรายงานให้คณะกรรมการบริหารจัดการความเสี่ยงทราบตามแบบรายงานต่าง ๆ

การประเมินและทบทวนการบริหารจัดการความเสี่ยงมีแนวทาง ดังนี้

1) ด้านความครบถ้วนขององค์ประกอบหลักของการบริหารจัดการความเสี่ยง

พิจารณาจากการมีระบบการบริหารจัดการความเสี่ยงที่ดี โดยการกำหนดผู้รับผิดชอบในการบริหารจัดการความเสี่ยงที่ชัดเจน ความครบถ้วนของการวิเคราะห์ความเสี่ยงตามหลักการของ COSO (7 ขั้นตอน) ได้แก่ 1) การกำหนด 2) วัตถุประสงค์การบริหารจัดการความเสี่ยง 3) การระบุความเสี่ยงต่าง ๆ 4) การประเมินความเสี่ยง 5) กลยุทธ์/แนวทางที่ใช้จัดการกับแต่ละความเสี่ยง 6) กิจกรรมการบริหารจัดการความเสี่ยงข้อมูลและการสื่อสารด้านการบริหารจัดการความเสี่ยง และ 7) การติดตามและเฝ้าระวังความเสี่ยงต่าง ๆ รวมทั้ง การสรุปประเมินผลการบริหารจัดการความเสี่ยงประจำปี โดยพิจารณาถึงความครบถ้วนในการดำเนินการตามข้อกำหนดดังกล่าว

2) ด้านประสิทธิภาพของการบริหารจัดการความเสี่ยง

พิจารณาจากการมีกระบวนการและบริหารจัดการความเสี่ยงได้ทั่วทั้งองค์กร การให้ความหมายและจัดประเภทของความเสี่ยง การกำหนดขอบเขต วัตถุประสงค์ การบริหารจัดการความเสี่ยงและระดับความเสี่ยงที่ยอมรับได้ การกำหนดหลักเกณฑ์การประเมินความเสี่ยงและกำหนดกิจกรรมรองรับความเสี่ยงที่เหมาะสมและมีการพิจารณาถึงความคุ้มค่าในการดำเนินการ

3) ด้านประสิทธิผลของการบริหารจัดการความเสี่ยง

3.1 พิจารณาจากผลการบริหารจัดการความเสี่ยง ด้วยวิธีประเมินระดับความรุนแรงของความเสี่ยงที่ลดลง ภายหลังจากการบริหารจัดการความเสี่ยงตามกิจกรรมรองรับความเสี่ยงที่กำหนด

3.2 พิจารณาจากผลการดำเนินงานของโครงการ/กิจกรรมต่าง ๆ ที่มีการบริหารจัดการความเสี่ยง

2. การจัดทำรายงานผลการบริหารจัดการความเสี่ยง

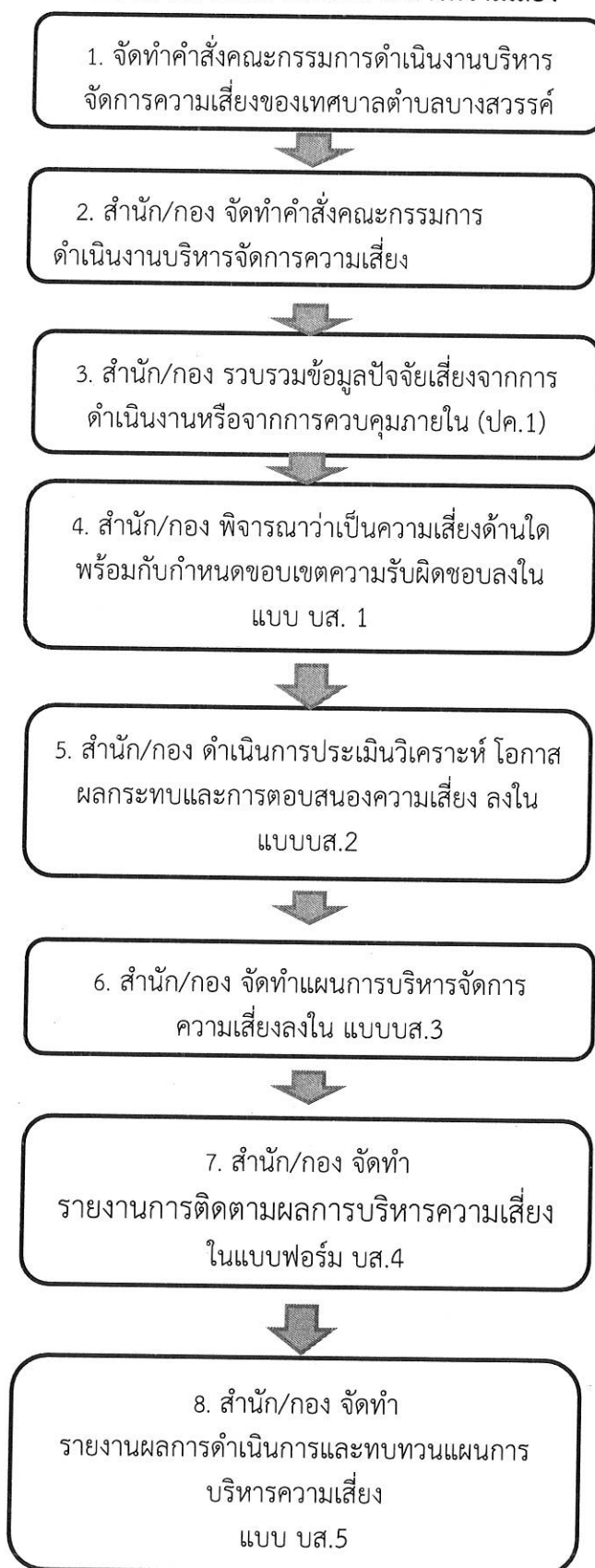
1) การจัดทำรายงานผลการดำเนินงานตามแผนการบริหารจัดการความเสี่ยง ภายหลังจากที่หน่วยงานรายงานผลการดำเนินงานตามแผนบริหารจัดการความเสี่ยงแล้ว ให้ฝ่ายเลขานุการคณะกรรมการบริหารจัดการความเสี่ยงประมวลข้อมูลรายงานผลการดำเนินการตามแผนบริหารจัดการความเสี่ยงที่หน่วยงานรับผิดชอบในการดำเนินการตามมาตรการที่ระบุในแผนปฏิบัติการบริหารจัดการความเสี่ยง และจัดทำรายงาน สรุปผลการดำเนินงานตามแผนบริหารจัดการความเสี่ยงอย่างน้อยปีละ 1 ครั้ง เพื่อเสนอผู้บริหารเพื่อพิจารณาและ ให้ความเห็นชอบรายงานผลการบริหารจัดการความเสี่ยงต่อไป

2) การจัดทำรายงานสรุปผลการบริหารจัดการความเสี่ยงประจำปี ให้ฝ่ายเลขานุการคณะกรรมการบริหารจัดการความเสี่ยงจัดทำรายงานสรุปผลการบริหารจัดการความเสี่ยงประจำปี โดยระบุผลของการดำเนินการในแต่ละกิจกรรมตามที่ระบุในแผนบริหารจัดการความเสี่ยง ว่าสามารถจัดการกับปัจจัยเสี่ยงต่าง ๆ

ได้มากน้อยเพียงใด สามารถลดหรือควบคุมให้อยู่ในระดับที่ยอมรับได้หรือไม่ และจัดทำสรุปและประเมินผล การบริหารจัดการความเสี่ยงและทบทวนแผนการบริหารจัดการความเสี่ยงที่ดำเนินการในปีนั้น ๆ ปัญหา อุปสรรคที่พบ พร้อมทั้ง ข้อเสนอแนะ

เพื่อการบริหารจัดการความเสี่ยงในปีถัดไป นำเสนอผู้บริหารเพื่อพิจารณาให้ความเห็นชอบรายงาน ผลการบริหารจัดการความเสี่ยงให้ทันตามกำหนดเวลา

ขั้นตอนการดำเนินการบริหารจัดการความเสี่ยง



9. สำนัก/กอง จัดส่งเอกสารตามแบบ บส1-5 ให้แก่
ฝ่ายเลขานุการคณะกรรมการบริหารจัดการความ
เสี่ยงของเทศบาล
ตำบลบางสวรรค์

10. ฝ่ายเลขานุการฯ จัดทำรายงานผลการดำเนินงานตามแผน
บริหารความเสี่ยง เพื่อเสนอต่อผู้บริหารเพื่อพิจารณาและให้
ความเห็นชอบรายงานผลการบริหารจัดการความเสี่ยงประจำปี
งบประมาณ พ.ศ. 2568

รายละเอียดการดำเนินงานในแต่ละขั้นตอน

| ขั้นตอน | การดำเนินงาน | ผลการดำเนินงานในแต่ละขั้นตอน |
|---------|--|--|
| 1 | แต่งตั้งคณะกรรมการบริหารจัดการความเสี่ยง ของเทศบาลตำบลบางสวรรค์ | คณะกรรมการบริหารจัดการความเสี่ยงของ เทศบาลตำบลบางสวรรค์ โดยมีผู้บริหารเป็น ประธานกรรมการ |
| 2 | สำนัก/กอง ประชุมเพื่อจัดทำคำสั่ง คณะกรรมการบริหารจัดการความเสี่ยง | คณะกรรมการบริหารจัดการความเสี่ยง ประจำสำนัก/กอง |
| 3 | ประชุมรวบรวมและคัดสรรข้อมูลการดำเนินงาน ที่ก่อให้เกิดความเสี่ยงของแต่ละงาน อาจจะ นำมาจากควบคุมภายใน (ปค.1) หรือการ ดำเนินงานตามภารกิจ หน้าที่ของสำนัก/กอง | ข้อมูลการดำเนินงานที่ก่อให้เกิดความเสี่ยง ที่จะนำไปสู่การทำแผนการบริหารจัดการ ความเสี่ยง |
| 4 | สำนัก/กอง ประชุมคณะกรรมการฯ เพื่อ พิจารณา จากข้อมูลที่แต่ละสำนัก/กอง ที่เตรียม มาจากขั้นตอนที่ 3 ว่าเป็นความเสี่ยงด้านใด พร้อมกับกำหนดขอบเขตความรับผิดชอบตาม ประเด็นยุทธศาสตร์ | กำหนดขอบเขตความรับผิดชอบตามประเด็น ยุทธศาสตร์ (แบบ บส. 1) |
| 5 | สำนัก/กอง นำการวิเคราะห์โอกาส ผลกระทบ และการตอบสนองความเสี่ยง แบบ บส.2 นำมา จัดทำ | วิเคราะห์โอกาส ผลกระทบและการ ตอบสนองความเสี่ยง (แบบ บส.2) |
| 6 | เมื่อสำนัก/กอง ได้ดำเนินการตามแบบฟอร์ม ที่ 1 เสร็จสิ้นแล้ว ให้ดำเนินการจัดทำแผนการ บริหารจัดการความเสี่ยงตามแบบ บส.3 | การจัดทำแผนการบริหารจัดการความเสี่ยง ตาม(แบบ บส.3) |
| 7 | เมื่อสำนัก/กอง ได้ดำเนินการตามแบบฟอร์ม ที่ 3 เสร็จสิ้นแล้ว ให้ดำเนินการจัดทำรายงาน การติดตามการบริหารจัดการความเสี่ยงตาม แบบบส.4 | การจัดทำรายงานการติดตามการบริหาร จัดการความเสี่ยงตามแบบ บส. 4 |

| | | |
|---|--|--|
| 8 | สำนัก/กอง จัดส่งเอกสารตามแบบ บส. 1-3 ให้แก่ฝ่ายเลขานุการคณะกรรมการบริหารจัดการความเสี่ยงของเทศบาลตำบลบางสวรรค์ | จัดส่งเอกสารตาม แบบ บส.1- 3 ให้แก่ฝ่ายเลขานุการคณะกรรมการบริหารจัดการความเสี่ยงของเทศบาลตำบลบางสวรรค์ |
| 9 | ฝ่ายเลขานุการฯ จัดทำรายงานผลการดำเนินงานและทบทวนแผนบริหารความเสี่ยงแบบ บส4,5 เพื่อเสนอต่อผู้บริหารเพื่อพิจารณาและให้ความเห็นชอบรายงานผลการบริหารจัดการความเสี่ยง ประจำปีงบประมาณ พ.ศ. 2568 | เสนอต่อผู้บริหารเพื่อพิจารณาและให้ความเห็นชอบรายงานผลการบริหารจัดการความเสี่ยงและทบทวนความเสี่ยงแบบ บส 4,5 ประจำปีงบประมาณ พ.ศ. 2568 |

บทที่ 4

แผนบริหารจัดการบริหารจัดการความเสี่ยง

ตามที่พระราชบัญญัติวินัยการเงินการคลังของรัฐ พ.ศ. 2561 มาตรา 79 บัญญัติให้หน่วยงานของรัฐจัดให้มีการตรวจสอบภายใน การควบคุมภายในและการบริหารจัดการความเสี่ยง โดยให้ถือปฏิบัติตามมาตรฐานและหลักเกณฑ์ที่กระทรวงการคลังกำหนด เพื่อให้เป็นไปตามบทบัญญัติแห่งพระราชบัญญัติวินัยการเงินการคลังของรัฐ พ.ศ. 2561 ดังกล่าว กระทรวงการคลังได้กำหนดหลักเกณฑ์กระทรวงการคลังว่าด้วยมาตรฐานและหลักเกณฑ์ปฏิบัติการบริหารจัดการความเสี่ยงสำหรับหน่วยงานของรัฐ พ.ศ. 2562 เมื่อวันที่ 18 มีนาคม 2562 ข้อ 3 แห่งหลักเกณฑ์ดังกล่าว กำหนดให้หน่วยงานของรัฐตามพระราชบัญญัติวินัยการเงินการคลังของรัฐ พ.ศ. 2561 ถือปฏิบัติตามมาตรฐานและหลักเกณฑ์ปฏิบัติการบริหารจัดการความเสี่ยงสำหรับหน่วยงานของรัฐที่ โดยเทศบาลตำบลบางสวรรค์ ได้ประกาศใช้แผนการบริหารจัดการความเสี่ยง ประจำปีงบประมาณ พ.ศ. 2568 เรียบร้อยแล้ว

สำนักปลัด เทศบาลตำบลบางสวรรค์
กำหนดขอบเขตความรับผิดชอบตามประเด็นยุทธศาสตร์
ประจำปีงบประมาณ พ.ศ.2568

| รหัสความเรียง | ยุทธศาสตร์ที่รับผิดชอบ | โครงการ/กิจกรรม/ภารกิจ | งบประมาณ (บาท) | วัตถุประสงค์ | ตัวชี้วัด | เป้าหมาย |
|---------------|---------------------------------------|---|----------------|---|--|---|
| 20103 | ยุทธศาสตร์ที่2ด้านคุณภาพชีวิตและสังคม | โครงการฝึกอบรมพัฒนาศักยภาพและศึกษาดูงาน คณะกรรมการชุมชน คณะกรรมการพัฒนาสตรีและ คณะกรรมการออม. | 500,000 | 1.เพื่อให้ผู้เข้าร่วมฝึกอบรมมีความรู้ความเข้าใจในการบริหารงานของ คณะกรรมการชุมชน คณะกรรมการพัฒนาสตรี และคณะกรรมการออม. 2.เพื่อพัฒนาศักยภาพและ การพัฒนาบทบาทของสตรี และการพัฒนาในงานของ ส.ม. 3.เพื่อให้ผู้เข้าร่วมรับการฝึกอบรมได้เรียนรู้และมี ประสบการณ์การดำเนินงาน ร่วมกันและสามารถนำ ความรู้ประสบการณ์ที่ได้รับ มาพัฒนาปรับปรุงให้เกิด ประโยชน์แก่ประชาชนในพื้นที่ได้ | 1.ผู้เข้าร่วมโครงการมีความรู้ เข้าใจและมีแนวทางการบริหารจัดการที่ดีในส่วนของการพัฒนา ชุมชน การพัฒนากลุ่มสตรี และออม. 2.ร้อยละของผู้เข้าร่วมโครงการมีความพึงพอใจต่อผลการดำเนินงานไม่น้อยกว่าร้อยละ80 | 1.เพื่อให้ผู้เข้าร่วมการฝึกอบรมมีความรู้เข้าใจในการบริหาร การพัฒนาบทบาทของสตรี และการบริหารจัดการ หน้าที่ของออม. 2.เพื่อพัฒนาศักยภาพและ เพิ่มประสิทธิภาพในด้าน การพัฒนาชุมชน การพัฒนา บทบาทของสตรีและการ พัฒนางานของออม. 3.เพื่อให้ผู้เข้าร่วมฝึกอบรม ได้มีโอกาสแลกเปลี่ยน ความรู้และประสบการณ์ |

สำนักปลัด เทศบาลตำบลบางสวรรค์
กำหนดขอบเขตความรับผิดชอบประเด็นยุทธศาสตร์
ประจำปีงบประมาณ พ.ศ.2568

แบบ บส.1

| รหัสความเสี่ยง | ยุทธศาสตร์ที่รับผิดชอบ | โครงการ/กิจกรรม/ ภารกิจ | งบประมาณ (บาท) | วัตถุประสงค์ | ตัวชี้วัด | เป้าหมาย |
|----------------|--|--|-------------------|--|---|---|
| 20103 | ยุทธศาสตร์ที่2ด้าน คุณภาพชีวิตและสังคม | โครงการจัดการแข่งขัน กีฬาด้านยาเสพติด | 200,000 | เพื่อส่งเสริมสุขภาพพลานามัย ของเด็กและเยาวชน เพื่อให้เด็ก และเยาวชนรู้ ฎ กติกา มารยาทในการแข่งขันและเล่น กีฬาเพื่อให้ห่างไกลยาเสพติด | กิจกรรมปีละ1 ครั้ง | จัดกิจกรรมการ แข่งขันกีฬาให้เด็ก เยาวชนและ ประชาชนทั่วไปใน เขตเทศบาลตำบล บางสวรรค์ เข้าร่วม ประเภทกีฬา ฟุตบอล วอลเลย์บอล กีฬาพื้นบ้าน ฯลฯ จำนวน 500 คน |
| 40103 | ยุทธศาสตร์ที่4 การ พัฒนาสังคมและส่งเสริม คุณภาพชีวิต | โครงการจัดกิจกรรม ประเพณีลอยกระทง | 200,000 | เพื่อส่งเสริมและอนุรักษ์วิถี ประเพณีอันดีงามของท้องถิ่น | ร้อยละของประชาชนได้ร่วม กิจกรรมประเพณีลอยกระทง | จัดงานประเพณีลอย กระทงประจำปี เทศบาลตำบลบาง สวรรค์ ปีละ 1 ครั้ง |

สำนักปลัด เทศบาลตำบลบางสวรรค์
กำหนดขอบเขตความรับผิดชอบเริ่มต้นยุทธศาสตร์
ประจำปีงบประมาณ พ.ศ.2568

| รหัสความเสี่ยง | ยุทธศาสตร์ที่รับผิดชอบ | โครงการ/กิจกรรม/ ภารกิจ | งบประมาณ (บาท) | วัตถุประสงค์ | เป้าหมาย | |
|----------------|---|---|-------------------|---|--|--|
| 601L4 | ยุทธศาสตร์ที่ 6 ด้านการบริหารจัดการท้องถิ่นที่ดีตามหลักธรรมาภิบาล | โครงการพัฒนาศักยภาพบุคลากรของเทศบาลผู้บริหาร และสมาชิกสภาท้องถิ่น | 150,000 | วัตถุประสงค์ 1. เพื่อเพิ่มพูนความรู้ความเข้าใจในนโยบายกฎหมาย ข้อบังคับ และหนังสือสั่งการต่างๆ 2. เพื่อให้ผู้เข้ารับการฝึกอบรมได้แลกเปลี่ยนความคิดเห็น ปัญหาในการทำงานของแต่ละกอง/งาน 3. เพื่อเพิ่มประสิทธิภาพให้กับสมาชิกสภาท้องถิ่นในการพัฒนาเทศบาล | วัตถุประสงค์ของจำนวนผู้เข้ารับการอบรมและจำนวนหลักสูตรที่จัดอบรม 2. ประสิทธิภาพและประสิทธิผลในการปฏิบัติงานมากขึ้นกว่าเดิม | จัดโครงการฝึกอบรมให้กับผู้บริหาร สมาชิกสภาพนักงานเทศบาล เพื่อให้เกิดการแลกเปลี่ยนประสบการณ์ในการทำงานและสามารถนำความรู้ที่ได้มาประยุกต์ใช้ในการพัฒนาท้องถิ่น |

แบบ บส.1

กองสภารณสุขและสิ่งแวดล้อม เทศบาลตำบลบางสวรรค์
กำหนดขอบเขตความรับผิดชอบตามประเด็นยุทธศาสตร์
ประจำปีงบประมาณ พ.ศ.2568

| รหัสความเรียง | ยุทธศาสตร์ที่รับผิดชอบ | โครงการ/กิจกรรม/ภารกิจ | งบประมาณ (บาท) | วัตถุประสงค์ | เป้าหมาย |
|---------------|--|---------------------------------|----------------|---|---|
| 504L4 | ยุทธศาสตร์ที่4 การพัฒนาการจัดการทรัพยากรธรรมชาติและสิ่งแวดล้อม | โครงการจัดซื้อรถบรรทุกขยะมูลฝอย | 2,500,000 | เพื่อใช้ในการปฏิบัติงานเก็บขนขยะมูลฝอยเกิดประสิทธิภาพสูงสุด | มีรถบรรทุกขยะไว้จัดเก็บขยะในพื้นที่เพิ่มขึ้น 1 คัน จัดซื้อรถบรรทุกขนาด 6 ตัน ปริมาตรกระบอกลูกสูบไม่ต่ำกว่า 6,000 ซีซี หรือกำลังเครื่องยนต์สูงสุดไม่ต่ำกว่า 170 กิโลวัตต์ แบบอัตโนมัติจำนวน 1 คัน |

กองการประปา เทศบาลตำบลบางสวรรค์
กำหนดขอบเขตความรับผิดชอบตามประเด็นยุทธศาสตร์
ประจำปีงบประมาณ พ.ศ.2568

| รหัสความเรียง | ยุทธศาสตร์ที่รับผิดชอบ | โครงการ/กิจกรรม/ภารกิจ | งบประมาณ (บาท) | วัตถุประสงค์ | ตัวชี้วัด | เป้าหมาย |
|---------------|--|------------------------------|----------------|---|--|--|
| 10503 | ยุทธศาสตร์ที่1 การพัฒนาโครงสร้างพื้นฐานและคมนาคม | กิจกรรมกระบวนการผลิตน้ำประปา | - | 1.เพื่อให้ประชาชนได้น้ำประปาที่มีคุณภาพ 2.เพื่อให้การผลิตน้ำประปามีความเพียงพอต่อการอุปโภค บริโภค ของประชาชน | 1.ประชาชนมีน้ำใช้ในชุมชนได้ไม่น้อยกว่าร้อยละ90 2.มีการตรวจเช็คระบบการส่งน้ำประปาอย่างสม่ำเสมอ | 1.ประชาชนได้ใช้น้ำประปาที่มีคุณภาพ 2.น้ำประปาเพียงพอต่อการใช้ของประชาชน |

กองคลัง เทศบาลตำบลบางสวรรค์
กำหนดขอบเขตความรับผิดชอบตามประเด็นยุทธศาสตร์
ประจำปีงบประมาณ พ.ศ.2568

| รหัสความเสี่ยง | ยุทธศาสตร์ที่รับผิดชอบ | โครงการ/กิจกรรม/ภารกิจ | งบประมาณ (บาท) | วัตถุประสงค์ | ตัวชี้วัด | เป้าหมาย |
|----------------|---|---|----------------|--|---|---|
| 60203 | ยุทธศาสตร์ที่ 6 ด้านการบริหารจัดการท้องถิ่นที่ดีตามหลักธรรมาภิบาล | การปฏิบัติงานด้านการเบิกจ่ายเงินผ่านระบบ KTB Corporate Online | - | เพื่อให้การเบิกจ่ายเงินผ่านระบบ KTB Corporate Online มีความปลอดภัย ถูกต้องเป็นไปตามหลักเกณฑ์และวิธีปฏิบัติเกี่ยวกับการจ่ายเงิน | การเบิกจ่ายเงินไม่พบข้อผิดพลาด | การปฏิบัติงานอย่างถูกต้อง เป็นธรรมและมีความโปร่งใส เป็นไปตามระเบียบหนังสือสั่งการ |
| 60203 | ยุทธศาสตร์ที่ 6 ด้านการบริหารจัดการท้องถิ่นที่ดีตามหลักธรรมาภิบาล | การจัดทำงบการเงิน ประจำปีตามมาตรฐานการเงินภาครัฐ | - | เพื่อให้การจัดทำงบการเงินเป็นไปตามระเบียบ กฎหมาย ข้อบังคับต่างๆที่เกี่ยวข้อง | จัดทำงบการเงิน เป็นไปตามระเบียบ กฎหมาย ข้อบังคับต่างๆที่เกี่ยวข้อง | ดำเนินการเป็นไปตามมาตรฐานการเงินภาครัฐ |
| 60203 | ยุทธศาสตร์ที่ 6 ด้านการบริหารจัดการท้องถิ่นที่ดีตามหลักธรรมาภิบาล | การเพิ่มประสิทธิภาพการจัดเก็บภาษี | 20,000 | เพื่อให้การจัดเก็บภาษีที่ดินและสิ่งสร้าง ถูกต้องและครบถ้วน | ประชาชนมาชำระภาษีที่ดินและสิ่งปลูกสร้างจำนวน 70% ของผู้มีหน้าที่ชำระภาษีประจำปีและจำนวนลูกหนี้ลดลงจากลจปีก่อน | ประชาชนมีความเข้าใจกฎหมายและระเบียบสามารถเก็บภาษีได้ถูกต้องครบถ้วน ทุกราย โดยไม่มีลูกหนี้ค้างชำระ |

กองช่าง เทศบาลตำบลบางสวรรค์
กำหนดขอบเขตความรับผิดชอบตามประเด็นยุทธศาสตร์
ประจำปีงบประมาณ พ.ศ.2568

| รหัสความเสี่ยง | ยุทธศาสตร์ที่รับผิดชอบ | โครงการ/กิจกรรม/ภารกิจ | งบประมาณ (บาท) | วัตถุประสงค์ | เป้าหมาย |
|----------------|---|--------------------------|----------------|--|--|
| 10303 | ยุทธศาสตร์ที่1 การพัฒนาโครงสร้างพื้นฐาน | การขออนุญาตก่อสร้างอาคาร | - | เพื่อให้มีการก่อสร้างอาคารในเขตเทศบาล มีการขออนุญาตก่อสร้างอาคารอย่างถูกต้องตามกฎหมายว่าด้วยการควบคุมอาคาร | ก่อสร้างอาคารในเขตเทศบาล มีการขออนุญาตก่อสร้างอย่างถูกต้องตามกฎหมายว่าด้วยการควบคุมอาคาร |

สำนักปลัด เทศบาลตำบลบางสวรรค์
การวิเคราะห์ โอกาส ผลกระทบ และการตอบสนองของความเสียหาย
ประจำปีงบประมาณ พ.ศ.2568

| รหัสความเสี่ยง | โครงการ/กิจกรรม/ภารกิจ | วัตถุประสงค์ | ผู้รับผิดชอบ | ความเสี่ยง | ประเภทความเสี่ยง | คะแนนโอกาส | คะแนนผลกระทบ | คะแนนระดับความเสี่ยง | วิธีการตอบสนองความเสี่ยง |
|----------------|--|---|--------------|---|------------------|------------|--------------|----------------------|--------------------------|
| 20103 | โครงการฝึกอบรมพัฒนาศักยภาพและศึกษาดูงานคณะกรรมการชุมชน คณะกรรมการพัฒนาสตรี และคณะกรรมการพัฒนาสตรี และ คณะกรรมการก่อสม. | 1.เพื่อให้ผู้เข้ารับการฝึกอบรมมีความรู้ความเข้าใจในการบริหารงานของ คณะกรรมการชุมชน คณะกรรมการพัฒนาสตรี และคณะกรรมการก่อสม. 2.เพื่อพัฒนาศักยภาพและการพัฒนาบทบาทของสตรี และการพัฒนาในงานของสม. 3.เพื่อให้ผู้เข้าร่วมรับการฝึกอบรมได้เรียนรู้และมีประสบการณ์การดำเนินงานร่วมกันและสามารถนำความรู้ประสบการณ์ที่ได้รับมาพัฒนาปรับปรุงให้เกิดประโยชน์แก่ประชาชนในพื้นที่ได้ | สำนักปลัด | -ผู้เข้ารับการอบรมไม่เดินทางไปตามเป้าหมาย -อาจจะเกิดอุบัติเหตุระหว่างการเดินทางได้ | ด้านการดำเนินงาน | 2 | 3 | 6 | การลดโอกาสของความเสี่ยง |

สำนักปลัด เทศบาลตำบลบางสวรรค์
การวิเคราะห์ โอกาส ผลกระทบ และการตอบสนองของความเสียง
ประจำปีงบประมาณ พ.ศ.2568

| รหัสความเสียง | โครงการ/กิจกรรม/ภารกิจ | วัตถุประสงค์ | ผู้รับผิดชอบ | ความเสียง | ประเภทความเสียง | คะแนนโอกาส | คะแนนผลกระทบ | คะแนนระดับความเสียง | วิธีการตอบสนองความเสียง |
|---------------|--------------------------------------|--|-------------------------|---|------------------|------------|--------------|---------------------|---|
| 20103 | โครงการจัดการแข่งขันกีฬาต้านยาเสพติด | เพื่อส่งเสริมสุขภาพพลานามัยของเด็กและเยาวชน เพื่อให้เด็กและเยาวชนรู้จักกติกา มารยาท ในการแข่งขันและเล่นกีฬาเพื่อให้ห่างไกลยาเสพติด | งานสนับสนุนการสำนักปลัด | นักกีฬาเกิดการบาดเจ็บระหว่างการแข่งขันกีฬาและอาจจะเกิดการปะทะทะเลาะวิวาทได้ | ด้านการดำเนินงาน | 2 | 3 | 6 ปานกลาง | การลดโอกาสของความเสียง |
| 40103 | โครงการจัดกิจกรรมประเพณีลอยกระทง | เพื่อส่งเสริมและอนุรักษ์ซึ่งประเพณีอันดีงามของท้องถิ่น | งานสนับสนุนการสำนักปลัด | บุคลากรในงานสนับสนุนการมีน้อยประกอบกับการกิจรับผิดชอบมีปริมาณงานค่อนข้างมากส่งผลให้การดำเนินงานด้านต่างๆเกิดความล่าช้า และทำให้การดำเนินงานไม่เป็นไปตามแผนที่กำหนดไว้ | ด้านการดำเนินงาน | 2 | 3 | 6 ปานกลาง | มีการจัดทำคำสั่งมอบหมายงานในหน้าที่เพื่อให้ครอบครัวต่อกรปฏิบัติงานรวมถึงติดตามและประเมินผลการทำงานเป็นระยะๆ |

สำนักปลัด เทศบาลตำบลบางสวรรค์
การวิเคราะห์ โอกาส ผลกระทบ และการตอบสนองของความเสี่ยง
ประจำปีงบประมาณ พ.ศ.2568

| รหัสความเสี่ยง | โครงการ/กิจกรรม/ภารกิจ | วัตถุประสงค์ | ผู้รับผิดชอบ | ความเสี่ยง | ประเภทความเสี่ยง | คะแนนโอกาส | คะแนนผลกระทบ | คะแนนระดับความเสี่ยง | วิธีการตอบสนองความเสี่ยง |
|----------------|--|---|----------------------------|---|----------------------------|------------|--------------|----------------------|--------------------------|
| 601L4 | โครงการพัฒนาศักยภาพบุคลากรของเทศบาลผู้บริหารและสมาชิกสภาท้องถิ่น | 1.เพื่อเพิ่มพูนความรู้ความเข้าใจในนโยบายกฎหมายข้อบังคับและหนังสือสั่งการต่างๆ 2.เพื่อให้ผู้เข้ารับฝึกอบรมได้แลกเปลี่ยนความคิดเห็น ปัญหาในการทำงานของแต่ละกอง/งาน 3.เพื่อเพิ่มประสิทธิภาพให้กับสมาชิกสภาท้องถิ่นในการพัฒนาเทศบาล | งานการเจ้าหน้าที่สำนักปลัด | -ผู้เข้าร่วมการอบรมไม่เป็นไปตามเป้าหมาย -อาจจะเกิดอุบัติเหตุระหว่างการเดินทางได้ | ด้านการปฏิบัติตามกฎระเบียบ | 2 | 3 | 6 ปานกลาง | การลดโอกาสของความเสี่ยง |

แบบ บส.2

กองสาธารณสุขและสิ่งแวดล้อม เทศบาลตำบลบางสวรรค์
การวิเคราะห์ โอกาส ผลกระทบ และการตอบสนองของความเสียหาย

ประจำปีงบประมาณ พ.ศ.2568

| รหัสความเสี่ยง | โครงการ/ กิจกรรม/ภารกิจ | วัตถุประสงค์ | ผู้รับผิดชอบ | ความเสี่ยง | ประเภทความ เสี่ยง | คะแนน โอกาส | คะแนน ผลกระทบ | คะแนนระดับ ความเสี่ยง | วิธีการตอบสนอง |
|----------------|---|--|-----------------------|---|-------------------------------------|----------------|------------------|--------------------------|-----------------------------|
| 504L4 | โครงการจัดซื้อ รถบรรทุกขยะมูล ฝอย | เพื่อใช้ในการ ปฏิบัติงานเก็บงาน เก็บขยะมูลฝอย เกิดประสิทธิภาพ สูงสุด | กอง สาธารณสุข ฯ | กระบวนการจัดซื้อจัด จ้าง 1.การรับผลประโยชน์ เพื่อเอื้อให้เกิดการ กำหนด คุณสมบัติเฉพาะให้กับ ผู้ประกอบการ 2.การทำสัญญาที่เอื้อ ผลประโยชน์ให้กับ ผู้ประกอบการสร้าง ความเสี่ยงให้กับ องค์กร | -ด้านการ ปฏิบัติตาม กฎระเบียบ | 3 | 3 | 9 ปานกลาง | การลดโอกาสของ ความเสี่ยง |

แบบ บส.2

กองประปา เทศบาลตำบลบางสวรรค์
การวิเคราะห์ โอกาส ผลกระทบ และการตอบสนองของความเสียหาย
ประจำปีงบประมาณ พ.ศ.2568

| รหัสความเสี่ยง | โครงการ/ กิจกรรม/ภารกิจ | วัตถุประสงค์ | ผู้รับผิดชอบ | ความเสี่ยง | ประเภทความเสี่ยง | คะแนน โอกาส | คะแนน ผลกระทบ | คะแนนระดับ ความเสี่ยง | วิธีการตอบสนอง |
|----------------|--------------------------------------|--|--------------|--|-----------------------|----------------|------------------|--------------------------|--------------------------------|
| 10503 | กิจกรรม กระบวนการผลิต น้ำประปา | เพื่อให้ประชาชน ได้มีน้ำอุปโภค บริโภคที่มีคุณภาพ | กองประปา | ความเสี่ยง - น้ำประปาไม่เพียงพอ ต่อความต้องการใช้ - คุณภาพน้ำยังไม่ดี เท่าที่ควร | -ด้านการ ดำเนินงาน | 3 | 3 | 9 ปานกลาง | ความเสี่ยง ยอมรับความเสี่ยง |

แบบ บส.2

กองคลัง เทศบาลตำบลบางสวรรค์
การวิเคราะห์ โอกาส ผลกระทบ และการตอบสนองของความเสี่ยง
ประจำปีงบประมาณ พ.ศ.2568

| รหัสความเสี่ยง | โครงการ/กิจกรรม/ภารกิจ | วัตถุประสงค์ | ผู้รับผิดชอบ | ความเสี่ยง | ประเภทความเสี่ยง | คะแนนโอกาส | คะแนนผลกระทบ | คะแนนระดับความเสี่ยง | วิธีการตอบสนองความเสี่ยง |
|----------------|---|---|--------------|--|--------------------|------------|--------------|----------------------|---|
| 60203 | การปฏิบัติงานด้านการเบิกจ่ายเงินผ่านระบบ KTB Corporate Online | เพื่อให้การเบิกจ่ายเงินผ่านระบบ KTB Corporate Online มีความถูกต้องปลอดภัย ถูกต้องเป็นไปตามหลักเกณฑ์และวิธีปฏิบัติเกี่ยวกับการจ่ายเงิน | กองคลัง | ดำเนินการเบิกจ่ายในระบบ KTB Corporate Online เพียงคนเดียว ตั้งแต่ต้นจนจบ | -ด้านการปฏิบัติงาน | 3 | 4 | 12 สูง | การลด/การควบคุม ความเสี่ยง เพิ่มขั้นตอน การดำเนินการโดยเพิ่มบุคลากรในการอนุมัติ |
| 60203 | การจัดทำงบการเงินประจำปี ตามมาตรฐานการเงินภาครัฐ | เพื่อให้การจัดทำงบการเงิน เป็นไปตามระเบียบ กฎหมาย ข้อบังคับต่างๆที่เกี่ยวข้อง | กองคลัง | มีข้อผิดพลาดในการจัดทำงบการเงิน | -ด้านการปฏิบัติงาน | 3 | 2 | 6 | การลด/การควบคุม ความเสี่ยง ดำเนิน การศึกษาหาข้อมูล การจัดทำงบการเงินให้ เป็นไปตามระเบียบ กฎหมายข้อบังคับต่างๆที่เกี่ยวข้องเพิ่มขึ้น |

กองคลัง เทศบาลตำบลบางสวรรค์
การวิเคราะห์ โอกาส ผลกระทบ และการตอบสนองของความเสี่ยง
ประจำปีงบประมาณ พ.ศ.2568

| รหัสความเสี่ยง | โครงการ/กิจกรรม/ภารกิจ | วัตถุประสงค์ | ผู้รับผิดชอบ | ความเสี่ยง | ประเภทความเสี่ยง | คะแนนโอกาส | คะแนนผลกระทบ | คะแนนระดับความเสี่ยง | วิธีการตอบสนองความเสี่ยง |
|----------------|-----------------------------------|--|--------------|---|--------------------|------------|--------------|----------------------|--|
| 60203 | การเพิ่มประสิทธิภาพการจัดเก็บภาษี | เพื่อให้การจัดเก็บภาษีที่ดินและสิ่งก่อสร้างถูกต้องและครบถ้วน | กองคลัง | ถูกหนีภาษีที่ดินและสิ่งปลูกสร้างเพิ่มขึ้น | -ด้านการปฏิบัติงาน | 3 | 3 | 9 | การลด/การควบคุมความเสี่ยงจัดทำป้ายประชาสัมพันธ์ตามระเบียบกฎหมายข้อบังคับต่างๆที่เกี่ยวข้อง |

กองช่าง เทศบาลตำบลบางสวรรค์
การวิเคราะห์ โอกาส ผลกระทบ และการตอบสนองของความเสียง
ประจำปีงบประมาณ พ.ศ.2568

| รหัสความเสียง | โครงการ/ กิจกรรม/ภารกิจ | วัตถุประสงค์ | ผู้รับผิดชอบ | ความเสียง | ประเภท ความเสียง | คะแนน โอกาส | คะแนน ผลกระทบ | คะแนนระดับความ เสียง | วิธีการตอบสนอง |
|---------------|--------------------------------------|--|--------------|--|-----------------------|----------------|------------------|-------------------------|---------------------|
| 10303 | ด้านการขอ อนุญาตก่อสร้าง อาคาร | 1.เพื่อให้การ ก่อสร้างอาคารใน เขตเทศบาลมีการ ขออนุญาตอย่าง ถูกต้องตาม กฎหมายว่าด้วย การควบคุมอาคาร | กองช่าง | การยื่นขอ อนุญาตก่อสร้าง อาคารผู้ขอ อนุญาต เตรียม เอกสารมารับ บริการไม่ ครบถ้วน / ไม่ ถูกต้อง ทำให้ เกิดความล่าช้า | -ด้านการ ดำเนินงาน | 3 | 4 | 12 สูง | ควบคุมความ เสียง |

แบบ บส.3

สำนักปลัด เทศบาลตำบลบางสวรรค์
 รายงานการจัดทำแผนบริหารจัดการความเสี่ยง
 ประจำปีงบประมาณ พ.ศ.2568

| รหัสความเสี่ยง | โครงการ/ กิจกรรม/ภารกิจ อปท.ที่สำคัญ | ความเสี่ยง | วิธีการ ตอบสนอง ความเสี่ยง | ผู้รับผิดชอบ | วิธีการจัดการความเสี่ยง | ตัวชี้วัด | ระยะเวลา ดำเนินการ | วิธีการติดตาม และรายงาน |
|----------------|---|---|----------------------------------|--------------|--|---|-----------------------|--|
| 20103 | โครงการฝึกอบรม พัฒนาศักยภาพ และศึกษาดูงาน คณะกรรมการ ชุมชน คณะกรรมการ พัฒนาสตรี และ คณะกรรมการอสม. | -ผู้เข้าร่วมการ อบรมไม่ เป็นไปตาม เป้าหมาย -อาจจะเกิด อุบัติเหตุ ระหว่างทาง เดินทางได้ | การลดโอกาส ของความเสี่ยง | สำนักปลัด | 1.ก่อนเข้าร่วมการฝึกอบรมและ ศึกษาดูงานจะมีการประชุมและ เข้าร่วมการอบรมก่อน 1 วัน 2.แต่งตั้งเจ้าหน้าที่ในการกำกับ ดูแลในการปฏิบัติงานตาม ระเบียบ หนังสือสั่งการอย่าง เคร่งครัด 3.กำกับผู้เข้าร่วมการอบรมให้ ความร่วมมือและแจ้งให้ทราบ เกี่ยวกับประโยชน์ที่ได้รับ | 1.ผู้เข้าร่วม โครงการมีความรู้ ความเข้าใจและมี แนวทางการบริหาร จัดการที่ดีในส่วน ของการพัฒนา ชุมชน และการ พัฒนากลุ่มสตรี อสม. 2.ร้อยละของ ผู้เข้าร่วมโครงการมี ความพึงพอใจต่อ ผลการดำเนินงานไม่ น้อยกว่าร้อยละ80 | ต.ค.67-ก.ย. 68 | 1.กำกับเจ้าหน้าที่ ให้ปฏิบัติตาม ระเบียบอย่าง เคร่งครัด 2.มีการประชุม และเสนอหนังสือ ขั้นตอนและ รายงานผลหลัง จบโครงการ |

สำนักปลัด เทศบาลตำบลบางสวรรค์
 รายงานการจัดทำแผนบริหารจัดการความเสี่ยง
 ประจำปีงบประมาณ พ.ศ.2568

| รหัสความเสี่ยง | โครงการ/ กิจกรรม/ ภารกิจอปท.ที่ สำคัญ | ความเสี่ยง | วิธีการ ตอบสนอง ความเสี่ยง | ผู้รับผิดชอบ | วิธีการจัดการความ เสี่ยง | ตัวชี้วัด | ระยะเวลา ดำเนินการ | วิธีการติดตามและ รายงาน |
|----------------|--|---|----------------------------------|--------------|---|------------------------|-----------------------|---|
| 20103 | โครงการจัดการ แข่งขันกีฬาต้าน ยาเสพติด | นักกีฬาเกิดการ บาดเจ็บระหว่าง การแข่งขันกีฬา และอาจจะมี การปะทะ ทะเลาะวิวาทได้ | การลดโอกาส ของความเสี่ยง | สำนักปลัด | มีหน่วยแพทย์พยาบาล และรถพยาบาล เตรียมพร้อมตลอด ระยะเวลาจัดการแข่งขัน และกรรมการต้องตั้งสิน กีฬาอย่างยุติธรรม | กิจกรรมปีละ 1 ครั้ง | ต.ค.67-ก.ย. 68 | รายงานผลการ ดำเนินงานและ ติดตามอาการ บาดเจ็บในช่วงการ แข่งขัน |

สำนักปลัด เทศบาลตำบลบางสวรรค์
 รายงานการจัดทำแผนบริหารจัดการความเสี่ยง
 ประจำปีงบประมาณ พ.ศ.2568

| รหัสความเสี่ยง | โครงการ/ กิจกรรม/ ภารกิจสำคัญของ ที่สำคัญ | ความเสี่ยง | วิธีการ ตอบสนอง ความเสี่ยง | ผู้รับผิดชอบ | วิธีการจัดการความ เสี่ยง | ตัวชี้วัด | ระยะเวลา ดำเนินการ | วิธีการติดตามและ รายงาน |
|----------------|--|---|----------------------------------|--------------|--|------------------------|-----------------------|---|
| 20103 | โครงการจัดการ แข่งขันกีฬาต้าน ยาเสพติด | นักกีฬาเกิดการ บาดเจ็บระหว่าง การแข่งขันกีฬา และอาจจะมี การปะทะ ทะเลาะวิวาทได้ | การลดโอกาส ของ ความเสี่ยง | สำนักปลัด | มีหน่วยแพทย์พยาบาล และรถพยาบาล เตรียมพร้อมตลอด ระยะเวลาจัดการแข่งขัน และกรรมการต้องตัดสิน กีฬาอย่างยุติธรรม | กิจกรรมปีละ 1 ครั้ง | ต.ค.67-ก.ย. 68 | รายงานผลการ ดำเนินงานและ ติดตามอาการ บาดเจ็บในช่วงการ แข่งขัน |

สำนักปลัด เทศบาลตำบลบางสวรรค์
 รายงานการจัดทำแผนบริหารจัดการความเสี่ยง
 ประจำปีงบประมาณ พ.ศ.2568

| รหัสความเสี่ยง | โครงการ/ กิจกรรม/ ภารกิจอปท.ที่ สำคัญ | ความเสี่ยง | วิธีการ ตอบสนอง ความเสี่ยง | ผู้รับผิดชอบ | วิธีการจัดการความเสี่ยง | ตัวชี้วัด | ระยะเวลา ดำเนินการ | วิธีการติดตามและ รายงาน |
|----------------|--|---|---|--------------|--|---|-----------------------|---|
| 40103 | โครงการจัด กิจกรรม ประเพณีลอย กระทง | บุคลากรในการ สนับสนุนการมีน้อย ประกอบกับ ภารกิจรับผิดชอบ มีปริมาณ ค่อนข้างมาก ส่งผลให้คร่ำครึเงิน งานด้านต่างๆเกิด ความล่าช้าและ ทำให้การ ดำเนินงานไม่ เป็นไปตามแผนที่ กำหนดไว้ | มีการจัดทำ คำสั่ง มอบหมาย งานในหน้าที่ เพื่อให้ ครอบคลุมต่อ การปฏิบัติงาน รวมถึงติดตาม และ ประเมินผล การปฏิบัติงาน เป็นระยะๆ | สำนักปลัด | 1.แต่งตั้งคณะทำงาน ภายนอกกองสำนัก ต่างๆ เพิ่มประสิทธิภาพในการ ทำงานและช่วยลดปัญหา ความล่าช้าต่างๆ 2.ดำเนินการในส่วนของ เอกสารโครงการอย่างเป็น ระบบและประสานงานกับ หน่วยงานที่เกี่ยวข้องทั้ง ภายในภายนอกให้แล้ว เสร็จก่อนวันดำเนิน โครงการอย่างน้อย 2 สัปดาห์ | ร้อยละของ ประชาชนได้ร่วม กิจกรรมประเพณี ลอยกระทง | ต.ค.67-ก.ย. 68 | ประชุมราชการ ประจำเดือนและราย งานผลการดำเนิน โครงการ |

สำนักปลัด เทศบาลตำบลบางสวรรค์
 รายงานการจัดทำแผนบริหารจัดการความเสี่ยง
 ประจำปีงบประมาณ พ.ศ.2568

| รหัสความเสี่ยง | โครงการ/ กิจกรรม/ ภารกิจอปท.ที่ สำคัญ | ความเสี่ยง | วิธีการตอบสนอง ความเสี่ยง | ผู้รับผิดชอบ | วิธีการจัดการความ เสี่ยง | ตัวชี้วัด | ระยะเวลา ดำเนินการ | วิธีการติดตามและ รายงาน |
|----------------|--|--|------------------------------|--------------|--|--|-----------------------|--|
| 601L4 | โครงการพัฒนา ศักยภาพ บุคลากรของ เทศบาล ผู้บริหารและ สมาชิกสภา ท้องถิ่น | ผู้เข้าร่วมการ อบรมไม่เป็นไป ตามเป้าหมาย -อาจจะเกิด อุบัติเหตุระหว่าง การเดินทางได้ | การลดโอกาสของ ความเสี่ยง | สำนักปลัด | 1.แต่งตั้งเจ้าหน้าที่ใน การกำกับดูแลในการ ปฏิบัติงานตามระเบียบ หนังสือสั่งการ อย่าง เคร่งครัด 2.กำกับผู้เข้าร่วมการ อบรมให้มีความร่วมมือ และแจ้งให้ทราบเกี่ยวกับ ประโยชน์ที่ได้รับ | 1.ร้อยละของผู้ เข้าร่วมโครงการ มีความพึงพอใจ ต่อผลการ ดำเนินงานไม่น้อย กว่าร้อยละ80 2.ประสิทธิภาพ และประสิทธิผล ในการปฏิบัติงาน มากขึ้นกว่าเดิม | ต.ค.67-ก.ย. 68 | บันทึกสราย งานการติดตามและ รายงานผลการ ดำเนินงานตาม โครงการเสนอ ผู้บริหาร |

กองสาธารณสุขฯ เทศบาลตำบลบางสวรรค์
แบบ บส.3

รายงานการจัดทำแผนบริหารจัดการความเสี่ยง
ประจำปีงบประมาณ พ.ศ.2568

| รหัสความเสี่ยง | โครงการ/ กิจกรรม/ ภารกิจอปท.ที่ สำคัญ | ความเสี่ยง | วิธีการตอบสนอง ความเสี่ยง | ผู้รับผิดชอบ | วิธีการจัดการความเสี่ยง | ตัวชี้วัด | ระยะเวลาดำเนินการ | วิธีการติดตาม และรายงาน |
|----------------|--|--|--|-------------------|---|---|-------------------|--|
| 504L4 | โครงการจัดซื้อ รถบรรทุกขยะ มูลฝอย | กระบวนการจัดซื้อ จัดจ้าง การรับ ผลประโยชน์เพื่อ เอื้อให้เกิดการ กำหนด คุณสมบัติเฉพาะ ให้กับ ผู้ประกอบการทำ สัญญาที่เอื้อ ผลประโยชน์ให้กับ ผู้ประกอบการ | ลดโอกาสและ ผลกระทบของ ความเสี่ยง | กอง สาธารณสุขฯ | 1.มีคณะกรรมการ เจ้าหน้าที่ที่สุดจัดทำร่าง ของเขตงานหรือ รายละเอียดคุณลักษณะ ของวัสดุจัดซื้อจัดจ้าง 2.มีขั้นตอนเสนอความ เห็นชอบของฝ่ายสายงาน ตามลำดับและมีกร กำหนดอนุมัติวงเงินที่ เหมาะสม 3.กำกับดูแลให้บุคลากร ปฏิบัติตามกฎระเบียบ ข้อบังคับ เรื่องของการ ขอรับสินน้ำใจอย่าง เคร่งครัด | มีรถบรรทุกขยะ ไว้จัดเก็บขยะใน พื้นที่เพิ่มขึ้น 1 คัน | ต.ค.67ก.ย. 68 | 1.ผู้บังคับบัญชา ดูแล ควบคุมและ ติดตามการ ปฏิบัติงานอย่าง ใกล้ชิด 2. รายงานผลความ คืบหน้าของการ ดำเนิน งานให้ ผู้บังคับบัญชา ทราบเป็นระยะๆ |

กองการประปา เทศบาลตำบลบางสวรรค์
 รายงานการจัดทำแผนบริหารจัดการความเสี่ยง
 ประจำปีงบประมาณ พ.ศ.2568

แบบ บส.3

| รหัสความเสี่ยง | โครงการ/กิจกรรม/ ภารกิจอปท.ที่สำคัญ | ความเสี่ยง | วิธีการตอบสนอง ความเสี่ยง | ผู้รับผิดชอบ | วิธีการจัดการความ เสี่ยง | ตัวชี้วัด | ระยะเวลา ดำเนินการ | วิธีการ ติดตามและ รายงาน |
|----------------|--|---|------------------------------|--------------|--|---|-----------------------|--|
| 10503 | กิจกรรมกระบวนการ ผลิตน้ำประปา | น้ำประปาไม่ เพียงพอต่อความ ต้องการใช้ -คุณภาพน้ำยังไม่ ดีเท่าที่ควร | ยอมรับความเสี่ยง | กองการประปา | -จัดจุดบริการน้ำให้ ประชาชนเพิ่มขึ้น -เพิ่มกำลังผลิตน้ำประปา | 1.ประชาชนมี น้ำใช้ในชุมชน ได้ไม่น้อยกว่า ร้อยละ 90 2.มีการ ตรวจเช็คระบบ การส่ง น้ำประปาอย่าง สม่ำเสมอ | ต.ค.67-ก.ย. 68 | ออกสำรวจ แบบความพึง พอใจในการใช้ น้ำประปา |

กองคลัง เทศบาลตำบลบางสวรรค์
แบบ บส.3
รายงานการจัดทำแผนบริหารจัดการความเสี่ยง
ประจำปีงบประมาณ พ.ศ.2568

| รหัสความเสี่ยง | โครงการ/กิจกรรม/ภารกิจ อปท.ที่สำคัญ | ความเสี่ยง | วิธีการตอบสนอง ความเสี่ยง | ผู้รับผิดชอบ | วิธีการจัดการความเสี่ยง | ตัวชี้วัด | ระยะเวลา ดำเนินการ | วิธีการ ติดตามและ รายงาน |
|----------------|---|---|--|--------------|--|---|-----------------------|---|
| 60203 | การปฏิบัติงานด้านการ การเบิกจ่ายเงิน ผ่านระบบKTB Corporate Online | ดำเนินการเบิก จ่ายเงินในระบบ KTB Corporate Online เพียง คนเดียวตั้งแต่ ต้นจนจบ ขั้นตอน | การลด/การ ควบคุมเพิ่ม ขั้นตอนการ ดำเนินการโดย เพิ่มบุคลากรใน การอนุมัติ | กองคลัง | มอบหมายหน้าที่ความ รับผิดชอบการปฏิบัติงานใน ระบบ KTB Corporate Online เป็นลายลักษณ์ อักษรให้ชัดเจนและกำกับให้ บุคคลที่มีหน้าที่ ดำเนินการ ด้วยตนเองหากมี ความ จำเป็นต้องมอบหมาย บุคคลที่ไม่ใช่ผู้มีสิทธิ ดำเนินการแทนต้อง เปลี่ยนแปลงผู้ใช้งานและ ต้องจัดให้มีการควบคุมดูแล อย่างใกล้ชิด | 1.ไม่มีเจ้าหน้าที่ กระทำการทุจริต ภายในองค์กร 2.ผู้รับบริการได้รับ การอำนวยความสะดวก สะดวก | 1ต.ค.67-30 ก.ย.68 | จัดทำราย งานผลต่อ ผู้บริหาร ท้องถิ่นทราบ ในการ ดำเนินการ |

กองคลัง เทศบาลตำบลบางสวรรค์
 รายงานการจัดทำแผนบริหารจัดการความเสี่ยง
 ประจำปีงบประมาณ พ.ศ.2568
 แบบ บส.3

| รหัสความเสี่ยง | โครงการ/ กิจกรรม/ภารกิจ อปท.ที่สำคัญ | ความเสี่ยง | วิธีการตอบสนอง ความเสี่ยง | ผู้รับผิดชอบ | วิธีการจัดการความเสี่ยง | ตัวชี้วัด | ระยะเวลา ดำเนินการ | วิธีการ ติดตามและ รายงาน |
|----------------|--|---|---|--------------|--|---|-----------------------|---|
| 60203 | การจัดทำงบ การเงินประจำปีตา มาตรฐานการเงิน ภาครัฐ | มีข้อผิดพลาดใน การจัดทำงบ การเงิน | การลด/การ ควบคุมความ เสี่ยง ดำเนิน การศึกษาค้นหา ข้อมูลการจัดทำ งบการเงินให้ เป็นไปตาม ระเบียบ กฎหมายข้อบังคับ ต่างๆที่เกี่ยวข้อง เพิ่มเติม | กองคลัง | จัดทำงบการเงินเป็นไปตาม ระเบียบ กฎหมายข้อบังคับ ต่างๆที่เกี่ยวข้อง | จัดทำงบการเงิน เป็นไปตามระเบียบ กฎหมายข้อบังคับ ต่างๆที่เกี่ยวข้อง | 1ต.ค.67-30 ก.ย.68 | จัดทำราย งานผลต่อ ผู้บริหาร ท้องถิ่นทราบ ในการ ดำเนินการ |

กองคลัง เทศบาลตำบลบางสวรรค์
แบบ บส.3
รายงานการจัดทำแผนบริหารจัดการความเสี่ยง
ประจำปีงบประมาณ พ.ศ.2568

| รหัสความเสี่ยง | โครงการ/ กิจกรรม/ภารกิจ อปท.ที่สำคัญ | ความเสี่ยง | วิธีการตอบสนอง ความเสี่ยง | ผู้รับผิดชอบ | วิธีการจัดการความเสี่ยง | ตัวชี้วัด | ระยะเวลา ดำเนินการ | วิธีการ ติดตามและ รายงาน |
|----------------|--|--|---|--------------|---|-----------|-----------------------|---|
| 60203 | การเพิ่ม ประสิทธิภาพการ จัดเก็บภาษี | ดูหมิ่นภาษีที่ดิน และสิ่งปลูก สร้างเพิ่มขึ้น | การลด/การ ควบคุมความ เสี่ยง จัดทำป้าย ประชาสัมพันธ์ ตามระเบียบ กฎหมายข้อบังคับ ต่างๆที่เกี่ยวข้อง | กองคลัง | จัดทำป้ายประชาสัมพันธ์ข้อ กฎหมาย ระเบียบ พรบ. ภาษีที่ดินและสิ่งปลูกสร้าง และแจ้งประเมินถึง ประชาชนและผู้ ประกอบการ | ประชาชน | 1ต.ค.67-30 ก.ย.68 | จัดทำราย งานผลต่อ ผู้บริหาร ท้องถิ่นทราบ ในการ ดำเนินการ |

แบบ บส.3

กองช่าง เทศบาลตำบลบางสวรรค์
 รายงานการจัดทำแผนบริหารจัดการความเสี่ยง
 ประจำปีงบประมาณ พ.ศ.2568

| รหัสความเสี่ยง | โครงการ/ กิจกรรม/ภารกิจ อปท.ที่สำคัญ | ความเสี่ยง | วิธีการตอบสนอง ความเสี่ยง | ผู้รับผิดชอบ | วิธีการจัดการความ เสี่ยง | ตัวชี้วัด | ระยะเวลา ดำเนินการ | วิธีการ ติดตามและ รายงาน |
|----------------|--|---|--|--------------|---|---|-----------------------|--|
| 10303 | การขออนุญาต ก่อสร้างอาคาร | การยื่นขออนุญาต ก่อสร้างอาคาร ผู้ขอ อนุญาต เตรียม เอกสารมารับบริการ ไม่ครบถ้วน/ไม่ ถูกต้อง ทำให้เกิด ความล่าช้า | จัดทำคู่มือแผน ปฏิบัติงาน ก่อสร้างตั้งแต่แปลง ต่อเติม อาคาร ให้กับผู้มารับ บริการ | กองช่าง | ประชาสัมพันธ์ กฎหมายเกี่ยวกับการ ควบคุมอาคารผ่าน สื่อต่างๆเช่น เว็บไซต์ ของเทศบาล | การขออนุญาต ก่อสร้างอาคารใน เขตเทศบาล เป็นไปตาม ขั้นตอนและแล้ว เสร็จตามเวลาที่ท กำหนด | ต.ค.67-ก.ย. 68 | ออกสำรวจ แบบความพึง ใจในการใช้ น้ำประปา |

ลายมือชื่อ.....


(นายทวีศักดิ์ หนูคง)

ตำแหน่ง นายกเทศมนตรีตำบลบางสวรรค์

วันที่ 26 เดือน สิงหาคม พ.ศ. 2568

