

- 3) กตัญญู ต่อพ่อแม่ ผู้ปกครอง ครูบาอาจารย์
 - 4) ใฝ่หาความรู้ หมั่นศึกษา เล่าเรียน ทางตรงและทางอ้อม
 - 5) รักษาวัฒนธรรมประเพณีไทยอันงดงาม
 - 6) มีศีลธรรม รักษาความสัตย์ หวังดีต่อผู้อื่น เผื่อแผ่และแบ่งปัน
 - 7) เข้าใจ เรียนรู้ การเป็นประชาธิปไตยอันมีพระมหากษัตริย์ทรงเป็นประมุขที่ถูกต้อง
 - 8) มีระเบียบวินัย เคารพกฎหมาย ผู้น้อยรู้จักการเคารพผู้ใหญ่
 - 9) มีสติ รู้ตัว รู้คิด รู้ทำ รู้ปฏิบัติ ตามพระราชดำรัสของพระบาทสมเด็จพระเจ้าอยู่หัว
 - 10) รู้จักดำรงตนอยู่โดยใช้หลักปรัชญาเศรษฐกิจพอเพียงตามพระราชดำรัสของพระบาทสมเด็จพระเจ้าอยู่หัว รู้จักอดออมไว้ใช้เมื่อยามจำเป็น มีไว้พอกินพอใช้ ถ้าเหลือก็แจกจ่าย จำหน่าย และขยายกิจการเมื่อมีความพร้อมโดยภูมิคุ้มกันที่ดี
- 11) มีความเข้มแข็งทั้งร่างกายและจิตใจ ไม่ยอมแพ้ต่ออำนาจฝ่ายต่ำหรือกิเลส มีความละอายเกรงกลัวต่อบาปตามหลักของศาสนา
 - 12) คำนึงถึงผลประโยชน์ของส่วนรวม และต่อชาติ มากกว่าผลประโยชน์ของตนเอง

แผนงานความมั่นคง

1. ยุทธศาสตร์ฝึนกกำลังเพื่อเสริมสร้างศักยภาพและภูมิคุ้มกันของคน ชุมชน และ พื้นที่เป้าหมายอย่างยั่งยืน
2. ยุทธศาสตร์การจัดระบบป้องกันเพื่อจัดระเบียบพื้นที่ชายแดน
3. ยุทธศาสตร์เสริมสร้างความมั่นคงในมิติวัฒนธรรม ภูมิปัญญาท้องถิ่น และการจัดการโดยสันติวิธี
4. ยุทธศาสตร์พัฒนาฐานข้อมูลและองค์ความรู้ด้านความมั่นคง
5. ยุทธศาสตร์เสริมสร้างความร่วมมือด้านความมั่นคงกับประเทศเพื่อนบ้าน
6. ยุทธศาสตร์บริหารจัดการอย่างมีเอกภาพและประสิทธิภาพ

แผนปฏิบัติการองค์กรปกครองส่วนท้องถิ่นต้นแบบ ด้านการป้องกันการทุจริต

คุณลักษณะองค์กรปกครองส่วนท้องถิ่นต้นแบบ ด้านการป้องกันการทุจริต

- มิติที่ 1 การปลูกจิตสำนึกและสร้างความตระหนัก
- มิติที่ 2 การบริหารราชการเพื่อป้องกันการทุจริต
- มิติที่ 3 การส่งเสริมบทบาทและการมีส่วนร่วมของภาคประชาชน
- มิติที่ 4 การเสริมสร้างและปรับปรุงกลไกในการตรวจสอบองค์กรปกครองส่วนท้องถิ่น
- มิติที่ 5 ความพร้อมในการเป็นต้นแบบ

นโยบายที่สำคัญของรัฐบาล/คสช.

- 1) การแก้ไขปัญหาเสพติด
โดยยึดหลักนิติธรรมในการปราบปรามลงโทษผู้ผลิต ผู้ค้า ผู้มีอิทธิพล และผู้ประพฤติมิชอบโดยบังคับใช้กฎหมายอย่างเคร่งครัด ให้องค์กรปกครองส่วนท้องถิ่นนำแนวนโยบายรัฐบาล/คสช. ไปปรับใช้ตามอำนาจหน้าที่
- 2) มาตรการป้องกันและแก้ไขปัญหาการทุจริตประพฤติมิชอบ
โดยเสริมสร้าง จิตสำนึกและค่านิยมให้กับเจ้าหน้าที่ของรัฐยึดหลักธรรมาภิบาลในการปฏิบัติหน้าที่ การปลูกจิตสำนึกค่านิยมคุณธรรมจริยธรรมและสร้างวินัยแก่ทุกภาคส่วน ร่วมรวมพลังแผ่นดินป้องกันปราบปรามการทุจริต

(3) แผนพัฒนาภาค/แผนพัฒนากลุ่มจังหวัด/แผนพัฒนาจังหวัด

(1) แผนพัฒนาภาค

กรอบยุทธศาสตร์การพัฒนาภาค ตามแนวคิดและหลักการ ยึดแนวคิดการพัฒนา ตาม “ปรัชญาเศรษฐกิจพอเพียง” ให้เกิดการพัฒนาที่สมดุล เป็นธรรม และมีภูมิคุ้มกันต่อผลกระทบต่อกระแสความเปลี่ยนแปลงทั้งจากภายนอกและภายในประเทศควบคู่กับแนวคิด “การพัฒนาแบบองค์รวม” ที่ยึด “คน” และ “ผลประโยชน์ของประชาชน” เป็นที่ตั้งเป็นการบูรณาการเชื่อมโยงทุกมิติของการพัฒนาให้สอดคล้องกับความต้องการที่แท้จริงของประชาชน เป็นไปตามแนวยุทธศาสตร์พระราชทาน “เข้าใจ เข้าถึง พัฒนา” รวมทั้งยึดหลัก “การมีส่วนร่วมของทุกภาคีการพัฒนา” และหลัก “ธรรมาภิบาล” ให้ความยุติธรรม โปร่งใส และมีการกระจายอำนาจให้เกิดความเป็นธรรมทางเศรษฐกิจ สังคม และการใช้ทรัพยากร เพื่อสังคม “สมานฉันท์และอยู่เย็นเป็นสุขร่วมกัน” หลักการ มุ่งเน้นสร้างความเชื่อมโยงของทิศทางการพัฒนาเชิงพื้นที่ให้สอดคล้องกับทิศทางการพัฒนาประเทศตามแนวนโยบายพื้นฐานแห่งรัฐ นโยบายรัฐบาล แผนการบริหารราชการแผ่นดิน และแผนพัฒนาประเทศด้านต่างๆ เพื่อสร้างโอกาสการพัฒนาภูมิภาคต่างๆ ของประเทศให้สอดคล้องกับศักยภาพและภูมิสังคมของพื้นที่

(1) กำหนดรูปแบบการพัฒนาเชิงพื้นที่ของประเทศและภาค ตลอดจนระบบชุมชนและโครงข่ายโครงสร้างพื้นที่สำคัญของประเทศให้เหมาะสม เอื้อต่อการกระจายกิจกรรมทางเศรษฐกิจและสังคมความเจริญไปสู่ภูมิภาคเพื่อสร้างความสมดุลของการพัฒนา

(2) กำหนดบทบาทและยุทธศาสตร์การพัฒนาภาคให้สอดคล้องกับศักยภาพและโอกาสของพื้นที่ เพื่อเพิ่มขีดความสามารถการแข่งขันทางเศรษฐกิจ เกิดการลงทุนเพื่อสร้างงานและสร้างรายได้แก่ประชาชน ควบคู่กับการพัฒนาคุณภาพคนและยกระดับคุณภาพชีวิต การจัดการทรัพยากรธรรมชาติและสิ่งแวดล้อมอย่างยั่งยืน รวมทั้งการรักษาความมั่นคงของประเทศและการบริหารจัดการที่ดี เพื่อประโยชน์สุขของประชาชนและการพัฒนาที่ยั่งยืน

➔ แผนพัฒนาภาคใต้

ภาคใต้มีแหล่งท่องเที่ยวทางทะเลที่มีชื่อเสียงระดับโลก และแหล่งท่องเที่ยวที่มีศักยภาพสามารถสร้างรายได้ให้กับภาคทั้งพื้นที่ตอนในและชายฝั่งทะเลทั้งสองด้าน รวมทั้งมีระบบนิเวศชายฝั่งที่เป็นแหล่งเพาะพันธุ์สัตว์น้ำตามธรรมชาติและเหมาะกับการเพาะเลี้ยงสัตว์น้ำชายฝั่ง ในขณะที่การผลิตภาคเกษตร ได้แก่ ยางพารา และปาล์มน้ำมันซึ่งเป็นแหล่งผลิตและแปรรูปที่สำคัญของประเทศยังเป็นแบบดั้งเดิม นอกจากนี้ภาคใต้มีความได้เปรียบด้านสภาพที่ตั้งทางภูมิศาสตร์ที่อยู่ใกล้เส้นทางการค้าโลก สามารถเชื่อมโยง การพัฒนากับพื้นที่ภาคอื่นๆ ของประเทศ รวมทั้งภูมิภาคเอเชียใต้และเอเชียตะวันออกเฉียงใต้ ดังนั้น การพัฒนาภาคใต้ควรพัฒนาการท่องเที่ยวให้เป็นมาตรฐานสากลเพื่อรักษาความมีชื่อเสียง ของแหล่งท่องเที่ยวระดับโลกพร้อมกับพัฒนาแหล่งท่องเที่ยวที่มีศักยภาพให้เป็นที่รู้จักในระดับนานาชาติ ใช้เทคโนโลยีและนวัตกรรมในการผลิตและแปรรูปภาคเกษตรควบคู่กับการอนุรักษ์ทรัพยากรธรรมชาติและสิ่งแวดล้อม รวมทั้งพัฒนาการเชื่อมโยงการค้า การลงทุน การภูมิภาคต่างๆ ของโลก

เป้าหมายเชิงยุทธศาสตร์ “ภาคใต้เป็นเมืองท่องเที่ยวพักผ่อนตากอากาศระดับโลกเป็นศูนย์กลางผลิตภัณธ์ยางพาราและปาล์มน้ำมันของประเทศ และเมืองเศรษฐกิจเชื่อมโยงการค้าการลงทุนกับภูมิภาคอื่น ของโลก”

วัตถุประสงค์

1. เพื่อพัฒนาการท่องเที่ยวของภาคให้เป็นแหล่งท่องเที่ยวคุณภาพชั้นนำของโลก
2. เพื่อพัฒนาอุตสาหกรรมการแปรรูปยางพารา และปาล์มน้ำมันแห่งใหม่ของภาคและเป็นมิตร

กับสิ่งแวดล้อม

3. เพื่อพัฒนาสินค้าเกษตรและอุตสาหกรรมเกษตรตลอดห่วงโซ่คุณค่าและเป็นมิตรกับสิ่งแวดล้อม
4. เพื่อพัฒนาโครงสร้างพื้นฐานสนับสนุนการท่องเที่ยว การพัฒนาเขตอุตสาหกรรมและการเชื่อมโยงการค้าโลก
5. เพื่อพัฒนาพื้นที่เศรษฐกิจใหม่ที่ก่อให้เกิดการกระจายกิจกรรมทางเศรษฐกิจและสร้างโอกาสในการสร้างรายได้ให้แก่ชุมชน

เป้าหมาย

1. อัตราการเจริญเติบโตทางเศรษฐกิจของภาคได้ขยายตัวเพิ่มขึ้น
2. สัมประสิทธิ์ความไม่เสมอภาค (Gini Coefficient) ในการกระจายรายได้ภาคได้ลดลง

ยุทธศาสตร์การพัฒนา

ยุทธศาสตร์ที่ 1 พัฒนาการท่องเที่ยวของภาคใต้เป็นแหล่งท่องเที่ยวคุณภาพชั้นนำของโลก

แนวทางการพัฒนา

1. ยกกระดับมาตรฐานบริการ และส่งเสริมธุรกิจต่อเนื่องในแหล่งท่องเที่ยวที่มีชื่อเสียงของภาค เช่น ภูเก็ต สมุย พะงัน และหลีเป๊ะ เป็นต้น
2. พัฒนาและสนับสนุนรูปแบบการท่องเที่ยวเรือสำราญ และการท่องเที่ยวเชิงอาหารเพื่อการท่องเที่ยวของภาคไปสู่แหล่งท่องเที่ยวชั้นนำระดับโลก
3. พัฒนาเมืองท่องเที่ยวหลัก (ภูเก็ต) ให้เป็นเมืองอัจฉริยะ (Smart City) และมีระบบขนส่งมวลชน (Monorail) เพื่ออำนวยความสะดวกในการให้บริการนักท่องเที่ยว
4. พัฒนาแหล่งท่องเที่ยวบนบกบริเวณตอนในของภาคเชื่อมโยงกับแหล่งท่องเที่ยวทางทะเลที่มีชื่อเสียง อาทิ เชื้อนรัชชประภา จังหวัดสุราษฎร์ธานี และอุทยานแห่งชาติเขาลวง จังหวัดนครศรีธรรมราช
5. พัฒนารูปแบบการท่องเที่ยวให้มีความหลากหลายเพื่อสร้างมูลค่าเพิ่มให้กับการท่องเที่ยวที่สำคัญของภาค อาทิ ท่องเที่ยวเชิงสุขภาพและสปา ท่องเที่ยวเชิงประวัติศาสตร์และวัฒนธรรม
6. ส่งเสริมการท่องเที่ยวชุมชนให้มีความเข้มแข็งและสอดคล้องกับศักยภาพของพื้นที่

ยุทธศาสตร์ที่ 2 พัฒนาอุตสาหกรรมแปรรูปยางพาราและปาล์มน้ำมันแห่งใหม่ของประเทศ

แนวทางการพัฒนา

1. พัฒนาเขตอุตสาหกรรมแปรรูปยางพาราขนาดใหญ่-สะเดา ที่ครบวงจรและเป็นมิตรกับสิ่งแวดล้อม
2. พัฒนาเขตอุตสาหกรรมโอเลโอเคมีคอลแบบครบวงจรในจังหวัดกระบี่ สุราษฎร์ธานี และชุมพร เพื่อให้เป็นอุตสาหกรรมใหม่ของภาค และสร้างมูลค่าเพิ่มให้กับน้ำมันปาล์ม
3. พัฒนาและสนับสนุนการใช้เทคโนโลยีชีวภาพและนวัตกรรมในการผลิตภาคเกษตร เพื่อพัฒนาประสิทธิภาพการผลิต

ยุทธศาสตร์ที่ 3 พัฒนาการผลิตสินค้าเกษตรหลักของภาคและสร้างความเข้มแข็งสถาบันเกษตรกร

แนวทางการพัฒนา

1. ยกกระดับการผลิตสินค้าเกษตรที่เป็นอัตลักษณ์ที่เหมาะสมกับศักยภาพพื้นที่ของภาค เช่น ข้าวผลไม้ และปศุสัตว์
2. ยกกระดับอุตสาหกรรมการเพาะเลี้ยงกุ้งและสัตว์น้ำชายฝั่งและการทำอุตสาหกรรมประมงทะเลที่ได้มาตรฐานสากล

3. ส่งเสริมการทำเกษตรแบบผสมผสาน เพื่อสร้างความสามารถในการพึ่งพาตนเองและความมั่นคงทางด้านรายได้ให้กับเกษตรกรรายย่อย
4. ส่งเสริมให้มีการใช้เทคโนโลยีและนวัตกรรมในการผลิตและบริหารจัดการฟาร์มอย่างเป็นระบบ
5. วางระบบป้องกันและแก้ไขปัญหาความเสื่อมโทรมของทรัพยากรธรรมชาติและสิ่งแวดล้อมที่เป็นฐานปัจจัยการผลิตทางการเกษตรของภาค

ยุทธศาสตร์ที่ 4 พัฒนาโครงสร้างพื้นฐานสนับสนุนการท่องเที่ยว การพัฒนาเขตอุตสาหกรรมและการเชื่อมโยงการค้าโลก

แนวทางการพัฒนา

1. พัฒนาโครงข่ายคมนาคมขนส่งเชื่อมโยงการพัฒนาแหล่งท่องเที่ยวชั้นนำแห่งใหม่กับแหล่งท่องเที่ยวที่มีชื่อเสียง
2. พัฒนาและสนับสนุนท่าเรือสำราญในจังหวัดภูเก็ต ให้เป็นท่าเรือหลัก
3. พัฒนาระบบโครงสร้างพื้นฐานสนับสนุนการพัฒนาเขตอุตสาหกรรมแปรรูปยางพารา หาดใหญ่-สะเดา
4. พัฒนาโครงสร้างพื้นฐานเชื่อมโยงภาคใต้กับเส้นทางการค้าโลก

ยุทธศาสตร์ที่ 5 อนุรักษ์ ป่าไม้ และบริหารจัดการทรัพยากรธรรมชาติและสิ่งแวดล้อมอย่างเป็นระบบ เพื่อเป็นฐานการพัฒนาที่ยั่งยืน

แนวทางการพัฒนา

1. เพิ่มประสิทธิภาพการจัดการฐานทรัพยากรให้มีความอุดมสมบูรณ์ โดยเฉพาะทรัพยากรดิน น้ำ ป่าไม้ ประมง และชายฝั่ง
2. วางระบบป้องกันและแก้ไขปัญหาการบริหารจัดการน้ำอย่างเป็นระบบ
3. ส่งเสริมการใช้พลังงานทดแทนและเพิ่มประสิทธิภาพการใช้พลังงาน เพื่อสร้างความมั่นคงด้านพลังงาน
4. บริหารจัดการและแก้ไขปัญหาสิ่งแวดล้อมอย่างเป็นระบบ โดยการลงทุนในโครงสร้างพื้นฐานด้านการจัดการมลพิษ

ยุทธศาสตร์ที่ 6 พัฒนาพื้นที่ระเบียงเศรษฐกิจภาคใต้อย่างยั่งยืน

แนวทางการพัฒนา

1. พัฒนาประตูการค้าฝั่งตะวันตก (Western Gateway) โดยการเพิ่มประสิทธิภาพโครงสร้างพื้นฐานการขนส่งและระบบโลจิสติกส์ที่มีในปัจจุบัน
2. พัฒนาประตูสู่การท่องเที่ยวอ่าวไทยและอันดามัน (Royal Coast & Andaman Route) โดยพัฒนาการท่องเที่ยวเชื่อมโยงฝั่งอ่าวไทยและอันดามัน
3. พัฒนาอุตสาหกรรมฐานชีวภาพและการแปรรูปการเกษตรมูลค่าสูง โดยสนับสนุนเทคโนโลยีสมัยใหม่มาใช้ในการผลิต
4. การอนุรักษ์ทรัพยากรธรรมชาติ การส่งเสริมวัฒนธรรม และการพัฒนาเมืองน่าอยู่ ในพื้นที่ชุมพร ระนอง สระราษฎร์ธานี และนครศรีธรรมราช

(2) แผนพัฒนากลุ่มจังหวัด

➔ แผนพัฒนากลุ่มจังหวัดภาคใต้ฝั่งอ่าวไทย (ชุมพร สุราษฎร์ธานี นครศรีธรรมราช

พัทลุง) ระยะ ๕ ปี พ.ศ. ๒๕๖๖ - ๒๕๗๐ (ฉบับทบทวน)

มีศักยภาพโดดเด่นเป็นแหล่งผลิตสินค้าเกษตรและอุตสาหกรรมแปรรูปผลไม้ ปาล์มน้ำมัน ยางพารา และเป็นแหล่งผลิตข้าวและปศุสัตว์ที่มีสมญานามว่า “อู่น้ำ อุ่นน้ำ” ของภาคมีแหล่งท่องเที่ยวที่มีชื่อเสียงระดับโลก คือ เกาะสมุย มีโรงแยกก๊าซธรรมชาติที่นครศรีธรรมราชมีความพร้อมด้านแหล่งน้ำและสถาบันการศึกษาสามารถพัฒนางานวิจัยและองค์ความรู้รองรับการพัฒนาพื้นที่จึงสามารถกำหนดทิศทางการพัฒนา มีประเด็นสำคัญ ดังนี้

เป้าหมายการพัฒนา ของกลุ่มจังหวัดภาคใต้ฝั่งอ่าวไทย

“ศูนย์กลางการเกษตร การค้า การลงทุน การท่องเที่ยวนานาชาติ โลจิสติกส์ที่สมบูรณ์ สิ่งแวดล้อมที่ยั่งยืน และสังคมคุณภาพ”

นิยามเป้าหมาย

ศูนย์กลางการเกษตร หมายถึง เป็นศูนย์กลางด้านการเกษตร อุตสาหกรรมที่เกี่ยวข้องที่กลุ่มจังหวัดมีศักยภาพ เช่น ยางพารา ปาล์มน้ำมัน ข้าว ไม้ผล สมุนไพร การประมง ปศุสัตว์ ทั้งด้านการผลิต แปรรูป การตลาด เพื่อสร้างมูลค่าเพิ่มทางเศรษฐกิจ รวมถึงการส่งเสริมการปลูกไม้เศรษฐกิจและการพัฒนาบุคลากรด้านการเกษตร

การค้า การลงทุน หมายถึง เป็นศูนย์กลางการค้า การลงทุน ด้านการบริหารจัดการ การตลาด ในสินค้า และบริการอย่างครบวงจรที่เชื่อมโยงการค้า การลงทุนระหว่างประเทศ

ศูนย์กลางการท่องเที่ยวนานาชาติ หมายถึง การมีความโดดเด่นสถานที่ท่องเที่ยว สถานที่ท่องเที่ยวระดับนานาชาติและความหลากหลายของรูปแบบการท่องเที่ยว

โลจิสติกส์ที่สมบูรณ์ หมายถึง การมีระบบคมนาคมที่เชื่อมโยงทั้งทางบก ทางอากาศ และทางน้ำ และการพัฒนาระบบเครือข่าย การสื่อสาร สารสนเทศและพลังงาน เพื่อเป็นปัจจัยพื้นฐานที่สนับสนุน การพัฒนา ด้านต่าง ๆ ของกลุ่มจังหวัดได้อย่างมีประสิทธิภาพ

สิ่งแวดล้อมยั่งยืน หมายถึง การพัฒนาในทุกด้านของกลุ่มจังหวัด จะต้องไม่สร้างปัญหาต่อทรัพยากรธรรมชาติสิ่งแวดล้อม รวมทั้งต้องเป็นยุทธศาสตร์การพัฒนา การอนุรักษ์ ป่าไม้ เพื่อป้องกัน และการแก้ปัญหาทรัพยากรธรรมชาติสิ่งแวดล้อม และภัยพิบัติทางธรรมชาติที่มีอยู่

สังคมคุณภาพ หมายถึง การดำเนินภารกิจของกลุ่มจังหวัดภาคใต้ฝั่งอ่าวไทยในประเด็น ยุทธศาสตร์ต่างๆ โดยน้อมนำหลักปรัชญาของเศรษฐกิจพอเพียงเป็นแนวทาง และคงอัตลักษณ์ของความเป็นไทย ความเป็นวัฒนธรรมท้องถิ่นรวมถึงพหุวัฒนธรรม เพื่อมุ่งสู่การเป็นสังคมคุณภาพ ประชาชนมีคุณภาพชีวิตที่ดี

เป้าประสงค์รวม

1. กลุ่มจังหวัดเป็นศูนย์กลาง การผลิตและแปรรูป ยางพารา ปาล์มน้ำมัน ข้าว ผลไม้ สมุนไพร การเพาะเลี้ยงสัตว์น้ำเศรษฐกิจและการเลี้ยงสัตว์เศรษฐกิจที่มีความโดดเด่นในพื้นที่
2. กลุ่มจังหวัดมีมูลค่าการค้า การลงทุนที่เพิ่มขึ้น
3. กลุ่มจังหวัดเป็นสถานที่ท่องเที่ยวนานาชาติ ที่มีคุณภาพ และมีความหลากหลายของรูปแบบการท่องเที่ยว
4. มีระบบโครงสร้างพื้นฐาน และระบบโลจิสติกส์ที่มีศักยภาพในการรองรับการพัฒนาต่างๆ ของกลุ่มจังหวัด
5. กลุ่มจังหวัดมีทรัพยากรธรรมชาติที่สมบูรณ์ มีสิ่งแวดล้อม ประชาชนมีคุณภาพชีวิตและสภาพสังคมที่ดี

พันธกิจ (Mission)

1. พัฒนา การผลิต การแปรรูป และการบริหารจัดการ ปาล์มน้ำมัน ยางพารา และไม้ผล
2. พัฒนาการประมง การเพาะเลี้ยงสัตว์น้ำเศรษฐกิจ รวมถึงการปศุสัตว์ที่สามารถสร้างความโดดเด่น
3. พัฒนาศูนย์บริการการท่องเที่ยว สร้างรูปแบบการท่องเที่ยวที่หลากหลาย การบริหารจัดการ และสร้างเครือข่ายการท่องเที่ยวระหว่างกลุ่มจังหวัด
4. พัฒนาระบบโครงสร้างพื้นฐาน การขนส่ง และโลจิสติกส์ เพื่อรองรับการพัฒนาของกลุ่มจังหวัด
5. อนุรักษ์ทรัพยากรธรรมชาติ สิ่งแวดล้อม ศิลปวัฒนธรรม และสภาพสังคมที่ดี

ประเด็นการพัฒนาของกลุ่มจังหวัด

ประเด็นการพัฒนาในด้านที่ 1 การพัฒนาการเกษตร ด้านการผลิต แปรรูป การตลาดและการบริหารจัดการพืชเศรษฐกิจหลัก (ปาล์มน้ำมัน ยางพารา ข้าว ไม้ผล สมุนไพร) การประมง ปศุสัตว์

ประเด็นการพัฒนาในด้านที่ 2 การส่งเสริมการค้า การลงทุน การบริหารจัดการ การตลาดในสินค้าและบริการอย่างครบวงจร ที่เชื่อมโยงการค้าการลงทุนระหว่างประเทศ

ประเด็นการพัฒนาในด้านที่ 3 การพัฒนาสู่การเป็นเมืองท่องเที่ยวระดับนานาชาติที่มีความหลากหลายของรูปแบบการท่องเที่ยว เพื่อรองรับนักท่องเที่ยวที่มีคุณภาพอย่างยั่งยืน

ประเด็นการพัฒนาในด้านที่ 4 การพัฒนาระบบโครงสร้างพื้นฐาน การขนส่ง โลจิสติกส์ พลังงาน ระบบเครือข่าย การสื่อสาร สารสนเทศ เพื่อรองรับการพัฒนาของกลุ่มจังหวัด

ประเด็นการพัฒนาในด้านที่ 5 การพัฒนาสู่การเป็นเมืองสีเขียว และสังคมคุณภาพ

เป้าประสงค์รวม

1. กลุ่มจังหวัดเป็นศูนย์กลาง การผลิตและแปรรูป ยางพารา ปาล์มน้ำมัน ข้าว ไม้ผล สมุนไพร การเพาะเลี้ยงสัตว์น้ำเศรษฐกิจที่มีความโดดเด่นในพื้นที่
2. กลุ่มจังหวัดมีมูลค่าการค้า การลงทุนที่เพิ่มขึ้น
3. กลุ่มจังหวัดเป็นสถานที่ท่องเที่ยวนานาชาติที่มีคุณภาพและมีความหลากหลายของรูปแบบการท่องเที่ยว
4. มีระบบโครงสร้างพื้นฐาน และระบบโลจิสติกส์ที่มีศักยภาพในการรองรับการพัฒนาในด้านต่างๆ ของกลุ่มจังหวัด
5. กลุ่มจังหวัดมีทรัพยากรธรรมชาติที่สมบูรณ์ มีสิ่งแวดล้อม ประชาชนมีคุณภาพชีวิตและสภาพสังคมที่ดี

ตำแหน่งจุดยืนทางยุทธศาสตร์ (Positioning) ของกลุ่มจังหวัดภาคใต้ฝั่งอ่าวไทย

ตามแผนพัฒนาจังหวัด 5 ปี (พ.ศ.2566-2570) (ฉบับทบทวน)

1. ศูนย์กลางการท่องเที่ยว (เชิงอนุรักษ์ และนานาชาติ)
2. ศูนย์กลางการค้า การลงทุน การบริหารจัดการอย่างครบวงจรเพื่อเชื่อมโยงการค้า การลงทุนระหว่างประเทศ
3. ศูนย์กลางกาสร้างสรรค์เศรษฐกิจการเกษตร (ปาล์มน้ำมัน ยางพารา ข้าว ไม้ผล สมุนไพร ประมง ปศุสัตว์)
4. เครือข่ายคมนาคมโลจิสติกส์ เชื่อมโยงภูมิภาคและนานาชาติ

(1) แผนพัฒนาจังหวัด

➔ ยุทธศาสตร์การพัฒนาจังหวัดสุราษฎร์ธานี ระยะ 20 ปี (พ.ศ. 2560 – 2579)

วิสัยทัศน์จังหวัดสุราษฎร์ธานี “เมืองเกษตรคุณภาพ การท่องเที่ยวยั่งยืน สังคมเป็นสุข ”

เมืองเกษตรคุณภาพ หมายถึง ส่งเสริมพัฒนาเศรษฐกิจในภาคเกษตรทางด้านปาล์มน้ำมัน ยางพารา มะพร้าว ปศุสัตว์และอาหารทะเล รวมทั้งการสร้างมูลค่าเพิ่มให้กับสินค้าและบริการที่มีความสอดคล้องกับ

ต้องการของตลาด และเน้นฐานการผลิตที่เป็นมิตรกับสิ่งแวดล้อมไม่ส่งผลกระทบต่อวิถีชีวิตและความหลากหลายทางชีวภาพของชุมชน

การท่องเที่ยวยั่งยืน หมายถึง การฟื้นฟูและพัฒนาแหล่งท่องเที่ยวเพื่อยกระดับคุณภาพมาตรฐานสากล สร้างโครงข่ายการท่องเที่ยวชุมชนและการมีส่วนร่วมของชุมชนท้องถิ่นในการพัฒนา คุณภาพแหล่งท่องเที่ยว

สังคมเป็นสุข หมายถึง พัฒนาจังหวัดสุราษฎร์ธานีให้เป็นสังคมแห่งคุณภาพสุขสงบเข้มแข็ง เชื่อมโยงฐานความรู้วัฒนธรรมและภูมิปัญญาท้องถิ่นกับการพัฒนาในทุกมิติของสังคม

องค์รวมของจังหวัดสุราษฎร์ธานีจากการบูรณาการทางการเกษตร การท่องเที่ยวสู่สังคมที่น่าอยู่ ที่มีหลากหลายความดีในจังหวัดสุราษฎร์ธานี อันได้แก่ องค์พระธาตุศรีสุราษฎร์ พระบรมธาตุไชยา อาจารย์พุทธทาสภิกขุ ประชาชนเป็นคนดีและมีความสุข ฯลฯ สู่ “อยู่แห่งความดีทั้งปวง”

เป้าประสงค์

1. เพิ่มศักยภาพการพัฒนาเศรษฐกิจด้านการเกษตรและอุตสาหกรรมเกษตร
2. สร้างเศรษฐกิจด้วยอุตสาหกรรมบริการ การท่องเที่ยวและระบบโลจิสติกส์
3. พัฒนาคุณภาพชีวิตของประชาชนสู่สังคมเป็นสุข
4. บริหารจัดการสิ่งแวดล้อมและฐานทรัพยากรธรรมชาติที่ยั่งยืน

พันธกิจ

1. พัฒนาระบบการจัดการเพื่อส่งเสริมเศรษฐกิจด้านการค้าการลงทุน บริการ โลจิสติกส์ การเกษตร การท่องเที่ยวและวัฒนธรรมเชื่อมโยงกลุ่มจังหวัดกลุ่มอาเซียน
2. พัฒนาคุณภาพชีวิตของประชาชนโดยน้อมนำหลักปรัชญาเศรษฐกิจพอเพียงเป็นแนวทางหลักในการสร้างภูมิคุ้มกันในการสร้างสังคมที่มีคุณภาพมีความสุข
3. พัฒนาระบบการจัดการเพื่อพัฒนาเมืองโดยใช้ฐานของความเป็นมิตรสิ่งแวดล้อม
4. พัฒนาระบบดิจิทัลเพื่อส่งเสริมอุตสาหกรรมเกษตร การบริการอย่างครบวงจร

ยุทธศาสตร์การพัฒนาจังหวัดสุราษฎร์ธานี 20 ปี (พ.ศ.2560 – 2579) ประเด็นยุทธศาสตร์ 5 ประเด็น

ยุทธศาสตร์ ที่ 1 ส่งเสริมการผลิตสินค้าทางการเกษตร ปศุสัตว์และประมงที่มีคุณภาพ โดยมีแนวทางการพัฒนาการเกษตรและอุตสาหกรรมเกษตรสู่ความมั่นคงและยั่งยืน พัฒนาปศุสัตว์ ประมง อย่างเป็นระบบมาตรฐาน

ยุทธศาสตร์ที่ 2 พัฒนาการท่องเที่ยวเพื่อเพิ่มมูลค่าการท่องเที่ยวทุกมิติ โดยมีแนวทางการพัฒนาประกอบด้วย การพัฒนาผลิตภัณฑ์ชุมชนในจังหวัดให้มีคุณภาพมาตรฐานระดับอาเซียนและการพัฒนาจังหวัดเป็นแหล่งท่องเที่ยววัฒนธรรมที่ได้รับการยอมรับในระดับประเทศ และเป็นแหล่งท่องเที่ยวทางธรรมชาติที่รู้จักระดับโลก

ยุทธศาสตร์ที่ 3 พัฒนาโครงสร้างพื้นฐานและโลจิสติกส์เชื่อมโยงภูมิภาคทั้งจังหวัดและกลุ่มจังหวัด โดยใช้พื้นฐานดิจิทัล โดยมีแนวทางการใช้ดิจิทัลเพื่อพัฒนาโครงสร้างพื้นฐานและโลจิสติกส์เชื่อมโยงภูมิภาค

ยุทธศาสตร์ที่ 4 พัฒนาทรัพยากรมนุษย์และคุณภาพชีวิตเพื่อให้ความสมบูรณ์เพื่อสังคมน่าอยู่ โดยมีแนวทางการพัฒนาประชาชนให้มีคุณภาพชีวิตที่ดี และดำรงชีวิตตามปรัชญาของเศรษฐกิจพอเพียง พัฒนาครอบครัว ชุมชนและสังคมให้เกิดการเรียนรู้ตลอดชีวิตตามแบบอย่างผู้นำที่ดีของจังหวัด

ยุทธศาสตร์ที่ 5 ส่งเสริมการจัดการทรัพยากรธรรมชาติและสิ่งแวดล้อมโดยใช้ฐานเกษตรและท่องเที่ยวมาจัดการทรัพยากรธรรมชาติและสิ่งแวดล้อม โดยมีแนวทางการพัฒนาพื้นที่ป่าอนุรักษ์ป่าต้นน้ำให้ได้รับการอนุรักษ์ฟื้นฟู ให้มีความอุดมสมบูรณ์ ควบคู่กับการส่งเสริมสนับสนุนปลูกป่าไม้เศรษฐกิจชุมชน เพิ่มศักยภาพ อปท. ให้สามารถจัดการขยะในพื้นที่ได้อย่างมีประสิทธิภาพ รวมทั้งพัฒนาพื้นที่ลุ่มน้ำ และแหล่งน้ำธรรมชาติให้ได้รับการอนุรักษ์ฟื้นฟูเพื่อการใช้ประโยชน์อย่างอื่น

ประเด็นยุทธศาสตร์/กลยุทธ์จังหวัดสุราษฎร์ธานี (Strategies)

ยุทธศาสตร์ที่ 1 การเพิ่มศักยภาพการแข่งขันภาคเกษตร และอุตสาหกรรมเกษตร

เป้าประสงค์เชิงยุทธศาสตร์

1. มูลค่าทางเศรษฐกิจของยางพาราและปาล์มน้ำมันเพิ่มสูงขึ้น
2. สินค้าเกษตรมีคุณภาพปลอดภัยระดับมาตรฐาน

ยุทธศาสตร์ที่ 2 การส่งเสริมอุตสาหกรรมบริการและการท่องเที่ยวที่ยั่งยืน

เป้าประสงค์เชิงยุทธศาสตร์

1. จังหวัดมีการจัดการศักยภาพทางการท่องเที่ยวที่ยั่งยืนสอดคล้องกระแสโลก

ยุทธศาสตร์ที่ 3 การเชื่อมโยงเส้นทางคมนาคมและศูนย์โลจิสติกส์ (Logistics Hub)

เป้าประสงค์เชิงยุทธศาสตร์

1. ระบบโครงสร้างพื้นฐานด้านคมนาคมขนส่งและโลจิสติกส์ของจังหวัดมีศักยภาพในการแข่งขันระดับประเทศ

ยุทธศาสตร์ที่ 4 การพัฒนาสังคมปลอดภัย คุณภาพชีวิตที่ดี และมีศักยภาพในการแข่งขัน

เป้าประสงค์เชิงยุทธศาสตร์

1. ชุมชนและแหล่งท่องเที่ยวหลักมีความปลอดภัยและสงบสุข
2. เยาวชนได้รับการพัฒนาเต็มศักยภาพ
3. ประชาชนมีสุขภาวะ

ยุทธศาสตร์ที่ 5 การสร้างฐานทรัพยากรธรรมชาติที่มั่นคงและมีสภาพแวดล้อมที่เหมาะสม

เป้าประสงค์เชิงยุทธศาสตร์

1. ชุมชนและเมืองท่องเที่ยวหลัก มีสภาพแวดล้อมที่ดี
2. พื้นที่ป่ายังคงความอุดมสมบูรณ์และมีพื้นที่สีเขียวเพิ่มขึ้น (ป่าบก ป่าชายเลน)
3. ชุมชนเสี่ยงภัยมีความพร้อมในการจัดการภัยพิบัติและสาธารณภัย

ยุทธศาสตร์องค์การบริหารส่วนจังหวัดสุราษฎร์ธานี

วิสัยทัศน์

“ท้องถิ่นน่าอยู่ สู่คุณภาพชีวิตที่ดี มีหลักธรรมาภิบาล”

ยุทธศาสตร์

ยุทธศาสตร์ที่ ๑ ด้านโครงสร้างพื้นฐาน

ยุทธศาสตร์ที่ ๒ ด้านคุณภาพชีวิต

ยุทธศาสตร์ที่ ๓ ด้านการศึกษา

ยุทธศาสตร์ที่ ๔ ด้านศาสนา ศิลปวัฒนธรรม จารีประเพณี และภูมิปัญญาท้องถิ่น

ยุทธศาสตร์ที่ ๕ ด้านการท่องเที่ยว ทรัพยากรธรรมชาติและสิ่งแวดล้อม

ยุทธศาสตร์ที่ ๖ ด้านการบริหารจัดการท้องถิ่นที่ดีตามหลักธรรมาภิบาล

เป้าประสงค์

1. โครงสร้างพื้นฐานได้รับการพัฒนาให้ได้มาตรฐาน
2. ผังเมืองรวมมีระบบรองรับการพัฒนา
3. ประชาชนได้รับการส่งเสริมพัฒนาด้านอาชีพ การลงทุนและพาณิชย์กรรม
4. ประชาชนได้รับความรู้ด้านเศรษฐกิจพอเพียงและสามารถน้อมนำมาเป็นแนวทางใน

การพัฒนา การดำรงชีวิต

5. สังคมมีความเข้มแข็ง ประชาชนมีความปลอดภัยในชีวิตและทรัพย์สิน
6. ประชาชนได้รับการส่งเสริมพัฒนาด้านกีฬาและนันทนาการ
7. ประชาชนได้รับบริการด้านสาธารณสุขทั่วถึงเป็นธรรม
8. ระบบการศึกษามีคุณภาพตามมาตรฐานการศึกษา
9. สังคมเป็นสังคมแห่งการเรียนรู้ตลอดชีวิต และผู้เรียนได้รับการพัฒนาตามศักยภาพ
10. ประชาชนมีส่วนร่วมในการทำนุบำรุงศาสนา ส่งเสริม อนุรักษ์ศิลปวัฒนธรรม จารีตประเพณี และภูมิปัญญาท้องถิ่น
11. พัฒนาแหล่งท่องเที่ยวและยกระดับการท่องเที่ยวจังหวัดสุราษฎร์ธานีให้ได้มาตรฐาน
12. ทรัพยากรธรรมชาติที่ได้รับการอนุรักษ์และฟื้นฟูอย่างยั่งยืนภายใต้การมีส่วนร่วมของภาครัฐ
13. บริหารจัดการองค์กรให้ได้มาตรฐานตามหลักธรรมาภิบาล
14. ส่งเสริมสนับสนุนการปกครองระบบประชาธิปไตย
15. ส่งเสริมการเทิดทูนสถาบันหลักของชาติ และผู้ทำคุณประโยชน์แก่บ้านเมือง

ตัวชี้วัด

1. จำนวนโครงการด้านโครงสร้างพื้นฐานที่ได้รับการพัฒนา
2. จำนวนโครงการด้านผังเมืองที่ดำเนินการ
3. จำนวนกลุ่มอาชีพที่ได้รับการส่งเสริม
4. ร้อยละของกลุ่มเป้าหมายมีความรู้ด้านเศรษฐกิจพอเพียง
5. จำนวนกิจกรรมที่ดำเนินการสร้างความเข้มแข็งและการรักษาความสงบเรียบร้อยในชีวิตและทรัพย์สิน
6. จำนวนกิจกรรมที่ส่งเสริมด้านกีฬา การออกกำลังกายและนันทนาการ
7. ระดับผลการประเมินคุณภาพการศึกษา
8. ร้อยละประชากรที่ขาดโอกาสทางการศึกษาที่ได้รับการพัฒนา
9. จำนวนประชาชนที่มีส่วนร่วมในการจัดกิจกรรม
10. ร้อยละความพึงพอใจของนักท่องเที่ยว
11. จำนวนโครงการที่ดำเนินการด้านการอนุรักษ์และฟื้นฟูด้านทรัพยากรธรรมชาติและสิ่งแวดล้อม
12. คะแนนการประเมินประสิทธิภาพขององค์กรปกครองส่วนท้องถิ่น (Local Performance Assessment : LPA) ขององค์การบริหารส่วนจังหวัดสุราษฎร์ธานี
13. จำนวนโครงการด้านการส่งเสริมการปกครองระบบประชาธิปไตย
14. จำนวนโครงการที่ส่งเสริมเทิดทูนสถาบันหลักของชาติและผู้ทำคุณประโยชน์แก่บ้านเมือง

ค่าเป้าหมาย

1. จำนวนโครงการด้านโครงสร้างพื้นฐานที่ได้รับการพัฒนา ปีละ 30 สายทาง
2. จำนวนโครงการด้านผังเมืองที่ดำเนินการ ปีละ 2 โครงการ
3. จำนวนกลุ่มอาชีพที่ได้รับการส่งเสริม ปีละ 5 กลุ่ม
4. ร้อยละ 85 ของกลุ่มเป้าหมายมีความรู้ด้านเศรษฐกิจพอเพียง
5. จำนวนกิจกรรมที่ดำเนินการสร้างความเข้มแข็งและการรักษาความสงบเรียบร้อยในชีวิตและทรัพย์สิน ปีละ 5 กิจกรรม
6. จำนวนกิจกรรมที่ส่งเสริมด้านกีฬา การออกกำลังกายและนันทนาการ ปีละ 19 กิจกรรม
7. ระดับผลการประเมินคุณภาพการศึกษา เพิ่มขึ้นร้อยละ 0.05

8. ร้อยละประชากรที่ขาดโอกาสทางการศึกษาที่ได้รับการพัฒนา เพิ่มขึ้น 10%
9. จำนวนประชาชนที่มีส่วนร่วมในการจัดกิจกรรม จำนวน 10,000 คน
10. ร้อยละ 85 ของนักท่องเที่ยวมีความพึงพอใจ
11. จำนวนโครงการที่ดำเนินการด้านการอนุรักษ์และฟื้นฟูด้านทรัพยากรธรรมชาติและสิ่งแวดล้อม ปีละ 3 โครงการ
12. คะแนนการประเมินประสิทธิภาพขององค์กรปกครองส่วนท้องถิ่น (Local Performance Assessment : LPA) ขององค์การบริหารส่วนจังหวัดสุราษฎร์ธานี
13. จำนวนโครงการด้านการส่งเสริมการปกครองระบบประชาธิปไตย ปีละ 9 โครงการ
14. จำนวนโครงการที่ส่งเสริมเทิดทูนสถาบันหลักของชาติและผู้ทำคุณประโยชน์แก่บ้านเมือง ปีละ 3 โครงการ

กลยุทธ์

1. บูรณาการและพัฒนาโครงสร้างพื้นฐานให้ได้มาตรฐาน
2. สนับสนุนการจัดทำผังเมืองรวมจังหวัด
3. ส่งเสริมการพัฒนาด้านอาชีพ การลงทุนและพาณิชย์กรรม
4. พัฒนาศักยภาพด้านเศรษฐกิจ การประกอบอาชีพและส่งเสริมการดำเนินงานตามหลักปรัชญาเศรษฐกิจพอเพียง
5. สร้างความเข้มแข็ง และรักษาความสงบเรียบร้อยของชุมชน
6. ส่งเสริมด้านการกีฬาและนันทนาการ
7. ส่งเสริม สนับสนุนการบริการด้านสาธารณสุข
8. ส่งเสริม สนับสนุนการจัดการศึกษาให้ได้มาตรฐาน
9. ขยายโอกาส เพิ่มช่องทางการเรียนรู้ และลดความเหลื่อมล้ำทางการศึกษา
10. ทำนุบำรุง ส่งเสริมกิจกรรมทางด้านศาสนา อนุรักษ์ศิลปวัฒนธรรม ประเพณี จารีตประเพณีชาวบ้าน และภูมิปัญญาท้องถิ่น
11. ส่งเสริม ประชาสัมพันธ์ และยกระดับมาตรฐานด้านการท่องเที่ยว และพัฒนาแหล่งท่องเที่ยวให้ได้มาตรฐาน
12. ส่งเสริม อนุรักษ์ ฟื้นฟู และสร้างเครือข่ายด้านทรัพยากรธรรมชาติและสิ่งแวดล้อม
13. พัฒนาศักยภาพการบริหารจัดการขององค์การบริหารส่วนจังหวัดสุราษฎร์ธานี
14. ส่งเสริมประชาธิปไตย ความเสมอภาค สิทธิเสรีภาพ แลกการมีส่วนร่วมในการพัฒนาท้องถิ่น
15. ส่งเสริมการเทิดทูนสถาบันหลักของชาติและผู้ทำคุณประโยชน์แก่บ้านเมือง

(4) ยุทธศาสตร์การพัฒนาขององค์กรปกครองส่วนท้องถิ่นในเขตจังหวัด

วิสัยทัศน์

“โครงสร้างพื้นฐานดี ประเพณีวัฒนธรรมเด่น เน้นการท่องเที่ยว รักษาสิ่งแวดล้อม น้อมนำเศรษฐกิจพอเพียง”

ยุทธศาสตร์การพัฒนา

- ยุทธศาสตร์ที่ 1 ด้านโครงสร้างพื้นฐาน
- ยุทธศาสตร์ที่ 2 ด้านคุณภาพชีวิต
- ยุทธศาสตร์ที่ 3 ด้านการศึกษา
- ยุทธศาสตร์ที่ 4 ด้านศาสนา ศิลปวัฒนธรรม จารีตประเพณี และภูมิปัญญาท้องถิ่น
- ยุทธศาสตร์ที่ 5 ด้านการท่องเที่ยว ทรัพยากรธรรมชาติและสิ่งแวดล้อม
- ยุทธศาสตร์ที่ 6 ด้านการบริหารจัดการท้องถิ่นที่ติดตามหลักธรรมาภิบาล

พันธกิจ

1. บูรณาการและพัฒนาโครงสร้างพื้นฐานให้ได้มาตรฐาน
2. สนับสนุนการจัดทำผังเมืองรวมจังหวัด
3. ส่งเสริมการพัฒนาด้านอาชีพ การลงทุนและพาณิชย์กรรม
4. พัฒนาศักยภาพด้านเศรษฐกิจ การประกอบอาชีพและส่งเสริมการดำเนินงานตามหลักปรัชญาเศรษฐกิจพอเพียง
5. สร้างความเข้มแข็ง และรักษาความสงบเรียบร้อยของชุมชน
6. ส่งเสริมด้านกีฬาและนันทนาการ
7. ส่งเสริม สนับสนุนการบริการด้านสาธารณสุข
8. ส่งเสริม สนับสนุนการจัดการศึกษาให้ได้มาตรฐาน
9. ขยายโอกาส เพิ่มช่องทางการเรียนรู้ และลดความเหลื่อมล้ำทางการศึกษา
10. ทำนุบำรุง ส่งเสริมกิจกรรมทางด้านศาสนา อนุรักษ์ศิลปวัฒนธรรม ประเพณี จารีต ปรากฏชาวบ้าน และภูมิปัญญาท้องถิ่น
11. ส่งเสริม ประชาสัมพันธ์ และยกระดับมาตรฐานด้านการท่องเที่ยว และพัฒนาแหล่งท่องเที่ยวให้ได้มาตรฐาน
12. ส่งเสริม อนุรักษ์ ฟื้นฟู และสร้างเครือข่ายด้านทรัพยากรธรรมชาติและสิ่งแวดล้อม
13. พัฒนาศักยภาพการบริหารจัดการขององค์การบริหารส่วนจังหวัดสุราษฎร์ธานี
14. ส่งเสริมประชาธิปไตย ความเสมอภาคสิทธิเสรีภาพ และการมีส่วนร่วมในการพัฒนาท้องถิ่น
15. ส่งเสริมการเทิดทูนสถาบันหลักของชาติและผู้ทำคุณประโยชน์แก่บ้านเมือง

เป้าประสงค์

1. ปกป้องและเชิดชูสถาบันหลักของชาติ และการยกย่อง เชิดชูเกียรติ ผู้ทำคุณประโยชน์ต่อประเทศ
2. ส่งเสริมการปกครองตามระบอบประชาธิปไตย และการมีส่วนร่วมของประชาชน
3. ส่งเสริมการบริหารจัดการตามหลักธรรมาภิบาล
4. พัฒนาเส้นทางคมนาคมขนส่งให้มีคุณภาพและได้มาตรฐาน
5. พัฒนาสาธารณูปโภค และสาธารณูปการ ไฟฟ้าแสงสว่าง การผังเมือง การควบคุมอาคาร และการบริหารจัดการน้ำ
6. ส่งเสริม อนุรักษ์ ศิลปวัฒนธรรมประเพณี จารีตประเพณี ภูมิปัญญาท้องถิ่น และทำนุบำรุงศาสนา
7. ส่งเสริมด้านสวัสดิการสังคม สังคมสงเคราะห์ และสาธารณสุข
8. ส่งเสริมการจัดการศึกษาให้ได้มาตรฐานการศึกษา
9. การส่งเสริม และพัฒนาอาชีพ การลงทุน และพาณิชย์กรรม
10. ส่งเสริมการดำเนินชีวิตตามหลักปรัชญาเศรษฐกิจพอเพียง
11. ส่งเสริมด้านการกีฬาและนันทนาการ
12. ส่งเสริมการจัดระเบียบชุมชน สังคม และการรักษาความสงบเรียบร้อย สร้างความสมานฉันท์ ให้สังคมสงบสุข
13. ส่งเสริม สนับสนุนการท่องเที่ยวอย่างยั่งยืน
14. อนุรักษ์ ฟื้นฟู สร้างเครือข่าย ฝั่ระวังทรัพยากรธรรมชาติและสิ่งแวดล้อม

15. พัฒนาบุคลากร และเพิ่มประสิทธิภาพการบริการ เพื่อเข้าสู่ประชาคมอาเซียน

(5) ไทยแลนด์ 4.0 (THAILAND 4.0)

การจัดทำแผนพัฒนาท้องถิ่นต้องมีความสัมพันธ์กับไทยแลนด์ 4.0 โดยให้ความสำคัญกับการพัฒนาด้านเทคโนโลยีกลุ่มอาหาร เกษตร และเทคโนโลยีชีวภาพ กลุ่มสาธารณสุข สุขภาพ และเทคโนโลยีทางการแพทย์ กลุ่มเครื่องมือ อุปกรณ์อัจฉริยะ หุ่นยนต์ และระบบเครื่องกลที่ใช้ระบบอิเล็กทรอนิกส์ควบคุม กลุ่มดิจิทัล เทคโนโลยีอินเทอร์เน็ตที่เชื่อมต่อและบังคับอุปกรณ์ต่างๆ ปัญญาประดิษฐ์และเทคโนโลยีสมองกลฝังตัว กลุ่มอุตสาหกรรมสร้างสรรค์ วัฒนธรรม และบริการที่มีมูลค่าสูง โดยรายละเอียดไทยแลนด์ 4.0 มีดังนี้



ประเทศไทย 4.0 ถือเป็นการพัฒนา เครื่องยนต์เพื่อขับเคลื่อนการเติบโตทางเศรษฐกิจชุดใหม่ (New Engines of Growth) ด้วยการเปลี่ยนแปลง ความได้เปรียบเชิงเปรียบเทียบ ของประเทศที่มีอยู่ 2 ด้าน คือ ความหลากหลายเชิงชีวภาพ และ ความหลากหลายเชิงวัฒนธรรม ให้เป็นความได้เปรียบในเชิงแข่งขัน โดยการเติมเต็มด้วยวิทยาการ ความคิดสร้างสรรค์ นวัตกรรม วิทยาศาสตร์ เทคโนโลยี การวิจัยและพัฒนา แล้วต่อยอดความได้เปรียบเชิงเปรียบเทียบเป็น ๕ กลุ่มเทคโนโลยีและอุตสาหกรรมเป้าหมาย ประกอบด้วย

1. กลุ่มอาหาร เกษตร และเทคโนโลยีชีวภาพ (Food, Agriculture & Bio-Tech) อาทิ เทคโนโลยีการเกษตร (Agritech) เทคโนโลยีอาหาร (Foodtech) เป็นต้น
2. กลุ่มสาธารณสุข สุขภาพ และเทคโนโลยีทางการแพทย์ (Health, Wellness & Bio-Med) อาทิ เทคโนโลยีสุขภาพ (Healthtech) เทคโนโลยีการแพทย์ (Medtech) สปา (Spa) เป็นต้น
3. กลุ่มเครื่องมือ อุปกรณ์อัจฉริยะ หุ่นยนต์ และระบบเครื่องกลที่ใช้ระบบอิเล็กทรอนิกส์ควบคุม (Smart Devices, Robotics & Mechatronics) อาทิ เทคโนโลยีหุ่นยนต์ (Robotech) เป็นต้น
4. กลุ่มดิจิทัล เทคโนโลยีอินเทอร์เน็ตที่เชื่อมต่อและบังคับอุปกรณ์ต่างๆ ปัญญาประดิษฐ์และเทคโนโลยีสมองกลฝังตัว (Digital, IOT, Artificial intelligence & Embedded Technology) อาทิ เทคโนโลยีการเงิน (Fintech) อุปกรณ์เชื่อมต่อออนไลน์โดยไม่ต้องใช้คน (IoT) เทคโนโลยีการศึกษา (Edtech) อี-มาร์เก็ตเพลส (E-Market place) อี-คอมเมิร์ซ (E-Commerce) เป็นต้น

5. กลุ่มอุตสาหกรรมสร้างสรรค์ วัฒนธรรม และบริการที่มีมูลค่าสูง (Creative, Culture & High Value Services) อาทิ เทคโนโลยีการออกแบบ (Designtech) ธุรกิจไลฟ์สไตล์ (Lifestyle Business) เทคโนโลยีการท่องเที่ยว (Traveltech) การเพิ่มประสิทธิภาพการบริการ (Service Enhancing) เป็นต้น

2. ยุทธศาสตร์องค์กรปกครองส่วนท้องถิ่น

แนวนโยบายของคณะผู้บริหารเทศบาลตำบลบางสวรรค์

สืบเนื่องจากการได้มีการเลือกตั้งนายกเทศมนตรีโดยตรงและสมาชิกสภาเทศบาลตำบลบางสวรรค์ และคณะกรรมการเลือกตั้ง ได้ประกาศรับรองผลการเลือกตั้งเมื่อวันที่ 22 เมษายน 2564 และนายกเทศมนตรีตำบลบางสวรรค์ ได้แถลงนโยบายต่อที่ประชุมสภาเทศบาลตำบลบางสวรรค์ ในวันที่ 12 พฤษภาคม 2564 โดยมีนโยบายการพัฒนาเทศบาลตำบลบางสวรรค์ ดังนี้

1. โครงสร้างพื้นฐาน

1.1 ดำเนินการพัฒนาและปรับปรุงเส้นทางคมนาคม ถนนสายหลักและสายรองให้ได้มาตรฐาน และซ่อมแซมบำรุงรักษาถนนสายหลักสายรอง ตรอก และซอย ให้ใช้ได้สะดวกและปลอดภัย

1.2 ดำเนินการก่อสร้างซ่อมแซมและรักษาระบบระบายน้ำให้สามารถระบายน้ำได้อย่างรวดเร็ว รวมถึงการจัดวางป้องกันระบบน้ำท่วมในชุมชน

1.3 ดำเนินการติดตั้งสัญญาณไฟจราจรและสัญญาณจราจรในจุดสำคัญ เพื่อให้เกิดความปลอดภัยในการใช้เส้นทางคมนาคม

1.4 ดำเนินการติดตั้งแสงสว่างในจุดเสี่ยง และติดตั้งกล้องวงจรปิด เพื่อความปลอดภัยในทรัพย์สินของพี่น้องประชาชนตำบลบางสวรรค์

1.5 ดำเนินการปรับปรุงระบบประปาในเขตตำบลบางสวรรค์ให้ทั่วถึง สะอาดและปลอดภัย และเพียงพอต่อการใช้สอยในทุกฤดูกาล

2. ด้านการศึกษา

2.1 จัดการศึกษาในศูนย์พัฒนาเด็กเล็กเทศบาลตำบลบางสวรรค์ให้มีมาตรฐานยิ่งขึ้น และพัฒนาศูนย์เด็กเล็กให้เรียบร้อย ทันสมัย และปลอดภัย

2.2 ส่งเสริมการกีฬาและนันทนาการตลอดจนส่งเสริมกิจกรรมเด็ก เยาวชน และประชาชน เพื่อสร้างภูมิคุ้มกันทางสังคมที่ดี

2.3 พัฒนา อนุรักษ์ และส่งเสริมศิลปะ จารีตประเพณี ภูมิปัญญาท้องถิ่น และวัฒนธรรมอันดีของท้องถิ่นให้คงอยู่ และมีการจัดการอย่างเป็นระบบ

3. ด้านสาธารณสุข

3.1 ส่งเสริมการสร้างสุขภาพ การป้องกันโรค การเฝ้าระวังปัญหาสุขภาพจิตในชุมชน การบริการความรู้ด้านสาธารณสุขข้อมูลพื้นฐานเกี่ยวกับประชาชน เพื่อให้ประชาชนมีสุขภาพพลานามัยที่สมบูรณ์ แข็งแรงถ้วนหน้า

3.2 จัดให้มีระบบสุขภาพในระบบริ้วเรือน และให้มีการจัดการขยะ อย่างถูกวิธีตั้งแต่ต้นทาง จนถึงปลายทาง ด้วยหลักวิชาการที่ถูกต้อง

3.3 ส่งเสริมสนับสนุนอาสาสมัครสาธารณสุขชุมชนให้มากขึ้น

4. ด้านคุณภาพชีวิต

4.1 ส่งเสริมอาชีพ พัฒนารายได้ เพื่อกระตุ้นระดับคุณภาพชีวิตของประชาชนให้มีความเป็นอยู่ที่ดี มีทัศนคติที่ดีงาม อยู่ในสังคมอย่างมีความสุข

1.2 จัดสร้างและปรับปรุงสถานที่พักผ่อนหย่อนใจ เช่น สวนสาธารณะ สนามเด็กเล่น และสวนสุขภาพ

และเพิ่มพื้นที่สีเขียวให้มากขึ้น

4.3 ส่งเสริมสนับสนุนบทบาทของสตรี ชมรมผู้สูงอายุ เด็กและเยาวชน ให้ดียิ่งขึ้น

4.4 ส่งเสริมและพัฒนาคู คลอง ในเขตตำบลบางสวรรค์ ให้มีความปลอดภัย และจัดภูมิทัศน์ที่สวยงาม

5. ด้านเศรษฐกิจ

5.1 จัดสร้างแหล่งท่องเที่ยว สำหรับประชาชนในท้องถิ่น ในเชิงอนุรักษ์และวัฒนธรรม ได้มีที่พักผ่อนหย่อนใจ ในรูปแบบการท่องเที่ยวเชิงธุรกิจ อาทิ การพัฒนาสระแก้ว สถานที่ริมน้ำคลองอิปัน เป็นต้น

5.2 สนับสนุนให้ประชาชนได้รับความเป็นธรรมในการซื้อขายสินค้าราคาถูก และมีคุณภาพป้องกันการเอารัด เอาเปรียบ และจัดให้มีมาตรฐานกลาง และคุ้มครองผู้บริโภค

5.3 จัดให้มีสถานที่ประกอบอาชีพ รวมทั้งสนับสนุนให้เกิดการค้า การลงทุน ของประชาชนให้มากขึ้น อาทิ ตลาดนัด ตลาดเช้า ตลาดเย็น ถนนคนเดินริมคลองอิปัน

6. ความปลอดภัย

6.1 สนับสนุนให้มีอาสาสมัครป้องกันภัย ฝ่ายพลเรือน (อปพร.) มีบทบาทในการช่วยเหลือกิจกรรมทางด้านสังคมในการรักษาความสงบเรียบร้อย และป้องกันและบรรเทาสาธารณภัย และส่งเสริม สนับสนุนชุดปฏิบัติการจิตอาสาภัย

6.2 จัดให้มีศูนย์ช่วยเหลือประชาชนในการเสริมสร้างความมั่นคง และความปลอดภัยในชีวิตและทรัพย์สินของประชาชน ตลอดจนการช่วยเหลือเบื้องต้นในกรณีฉุกเฉิน

6.3 จัดให้มีสถานที่ดับเพลิงให้มีมาตรฐานในการเฝ้าระวัง และระงับอัคคีภัยและอุบัติเหตุ

7. ด้านสิ่งแวดล้อม (ขยะ)

7.1 จัดการงานด้านการรักษาความสะอาดบริเวณถนน ทาง ทางเท้า ตรอก ซอย ตลาดสด และสาธารณสถานอื่น ๆ ให้สะอาดเรียบร้อยอยู่เสมอ เป็นที่ชื่นชมต่อผู้พบเห็น

7.2 พัฒนาและปรับปรุงการกำจัด ขยะ และสิ่งปฏิกูลอย่างเป็นระบบ และมีประสิทธิภาพ โดยรูปแบบขอความร่วมมือจากประชากรในท้องถิ่น

7.3 วางมาตรการป้องกันและแก้ไขปัญหา การระบายน้ำจากชุมชน โดยการจัดให้มีระบบระบายน้ำที่มีมาตรฐานและสามารถบำบัดน้ำเสีย ก่อนปล่อยลงสู่แหล่งน้ำ(คลองอิปัน)

8. ด้านการเมืองการบริหาร

8.1 จัดการส่งเสริมให้ข้าราชการการเมืองฝ่ายบริหาร และสมาชิกเทศบาลได้รับการศึกษาอบรมอย่างเหมาะสม

8.2 พัฒนาและปรับปรุงอาคาร สถานที่เครื่องมือเครื่องใช้ให้พอเพียงต่อการบริการประชาชน

8.3 จัดการพัฒนาและส่งเสริมให้บุคลากรเทศบาลได้รับการพัฒนาทั้งทักษะ ความรู้ ความสามารถอย่างเหมาะสม

วิสัยทัศน์ พันธกิจ และจุดมุ่งหมายเพื่อการพัฒนาของเทศบาลตำบลบางสวรรค์

2.1 วิสัยทัศน์

**“บางสวรรค์เมืองน่าอยู่ เคียงคู่ประชาชน ชุมชนเข้มแข็ง ส่งเสริมการศึกษา
สาธารณูปโภคครบครัน สืบสานวัฒนธรรมท้องถิ่น”**

พันธกิจ

1. การปรับปรุงและพัฒนาาระบบสาธารณสุขปโภคให้ได้มาตรฐาน และเพียงพอต่อความต้องการของประชาชน เพื่อรองรับการขยายตัวของเมืองในอนาคต
2. พัฒนาและสนับสนุนด้านสาธารณสุข ส่งเสริมคุณภาพชีวิต ตลอดจนความมั่นคง และปลอดภัยในชีวิตและทรัพย์สินของประชาชน
3. ส่งเสริม สนับสนุนการจัดการศึกษาให้ได้มาตรฐาน
4. ทำนุบำรุง ส่งเสริมกิจกรรมด้านศาสนา อนุรักษ์วัฒนธรรมประเพณี และภูมิปัญญาท้องถิ่น
5. ส่งเสริมด้านกีฬาและนันทนาการ
6. ส่งเสริม ประชาสัมพันธ์และพัฒนาแหล่งท่องเที่ยวให้ได้มาตรฐาน บริหารจัดการทรัพยากรธรรมชาติและสิ่งแวดล้อมเพื่อการพัฒนาที่ยั่งยืน
7. ส่งเสริมและสนับสนุนการบริหารจัดการที่ดีตามหลักธรรมาภิบาล พัฒนาศักยภาพการบริหารจัดการขององค์กร
8. ส่งเสริมประชาธิปไตย ความเสมอภาค สิทธิเสรีภาพและการมีส่วนร่วมในการพัฒนาท้องถิ่น

2.2 ยุทธศาสตร์

1. การพัฒนาด้านโครงสร้างพื้นฐาน
2. การพัฒนาด้านคุณภาพชีวิตและสังคม
3. การพัฒนาด้านการศึกษา
4. การพัฒนาด้านศาสนา ศิลปวัฒนธรรม จารีตประเพณี และภูมิปัญญาท้องถิ่น
5. การพัฒนาด้านการท่องเที่ยว ทรัพยากรธรรมชาติและสิ่งแวดล้อม
6. การพัฒนาด้านการเมืองการบริหารจัดการ

2.3 เป้าประสงค์

1. โครงสร้างพื้นฐานได้รับการพัฒนาให้ได้มาตรฐาน
2. พัฒนาสาธารณสุขปโภค และสาธารณสุขการ ไฟฟ้าแสงสว่าง การผังเมือง การควบคุมอาคารและการบริหารจัดการน้ำ
3. การส่งเสริม และพัฒนาอาชีพ การลงทุน และการดำเนินชีวิตตามหลักปรัชญาเศรษฐกิจพอเพียง
4. สังคมมีความเข้มแข็งประชาชนมีความปลอดภัย ในชีวิตและทรัพย์สิน
5. ประชาชนได้รับการส่งเสริมพัฒนาทางการกีฬาและนันทนาการ
6. ส่งเสริมและสนับสนุนกิจกรรมด้านสาธารณสุข
7. ส่งเสริมการจัดการศึกษาให้ได้มาตรฐานการศึกษา
8. ส่งเสริม อนุรักษ์ ศิลปวัฒนธรรม จารีตประเพณี ภูมิปัญญาท้องถิ่นและทำนุบำรุงศาสนา
9. ส่งเสริม สนับสนุนการท่องเที่ยวอย่างยั่งยืน อนุรักษ์ ปันฟูทรัพยากรธรรมชาติและสิ่งแวดล้อม
10. ส่งเสริมการบริหารจัดการตามหลักธรรมาภิบาล พัฒนาคูคณากร และเพิ่มประสิทธิภาพการบริการ
11. ส่งเสริมการปกครองระบอบประชาธิปไตย และการมีส่วนร่วมของประชาชน
12. ส่งเสริมการเทิดทูนสถาบันหลักของชาติ และผู้ทำคุณประโยชน์แก่บ้านเมือง

2.4 ตัวชี้วัด

1. จำนวนถนนที่เพิ่มขึ้นและได้รับการบำรุงรักษา
2. จำนวนไฟฟ้าสาธารณะ ระบบประปา ได้รับการก่อสร้าง/บำรุงรักษาและเพิ่มขึ้น
3. ร้อยละของผู้รับบริการให้มีความพึงพอใจต่อการบริการ
4. ร้อยละของระบบจราจรที่ได้รับการพัฒนาอย่างทั่วถึง
5. ร้อยละของจำนวนประชากรที่ได้รับฝึกอบรมการประกอบอาชีพ
6. ร้อยละที่เพิ่มขึ้นของจำนวนประชาชนที่เข้าร่วมกิจกรรมส่งเสริมประเพณี ศาสนาและวัฒนธรรมท้องถิ่น
7. ระดับความสำเร็จของการจัดการศึกษา
8. ร้อยละที่เพิ่มขึ้นของจำนวนเด็ก สตรี คนชรา ผู้ด้อยโอกาสคนพิการและผู้ป่วยเอดส์ที่ได้รับการสงเคราะห์
9. จำนวนที่เพิ่มขึ้นของกิจกรรมที่ส่งเสริม สนับสนุนกีฬาและนันทนาการและจำนวนที่เพิ่มขึ้นของแหล่งท่องเที่ยวที่ได้รับการพัฒนา
10. ระดับความสำเร็จของประสิทธิภาพการบริหารจัดการสิ่งแวดล้อม ระบบบำบัดน้ำเสียและการบริหารจัดการขยะ สิ่งปฏิกูล
11. จำนวนประชาชนที่มีส่วนร่วมในการพัฒนาท้องถิ่น
12. จำนวนบุคลากรของหน่วยงานที่ได้รับการอบรมเพิ่มพูนความรู้ในการปฏิบัติงาน
13. จำนวนการให้บริการ การบริหารจัดการองค์กรที่มีประสิทธิภาพ โปร่งใส ตามหลักการบริหารกิจการบ้านเมืองที่ดีที่เพิ่มขึ้น

2.5 ค่าเป้าหมาย

1. เพื่อก่อสร้างและซ่อมบำรุงโครงสร้างพื้นฐานในเขตเทศบาลตำบลให้มีความสะดวกและมาตรฐาน เพื่อสนับสนุนยุทธศาสตร์ด้านอื่น ๆ ให้ประสบความสำเร็จ โดยเฉพาะอย่างยิ่ง ด้านคมนาคมขนส่ง ด้านความสงบเรียบร้อย และความสงบสุขของประชาชนและด้านเศรษฐกิจ
2. เพื่อสนับสนุนเสริมสร้างความเข้มแข็งของชุมชนทางเศรษฐกิจระดับบุคคล ครอบครัวและชุมชนท้องถิ่น โดยเฉพาะผลิตผลทางการเกษตรและการแปรรูปสินค้าทางการเกษตร ให้มีความสามารถและทักษะในการพัฒนาฝีมือในการผลิตเพิ่มมูลค่าของสินค้า
3. เพื่อเสริมสร้างทักษะของคนภายในชุมชนทั้งทางด้านจิตใจ ด้านการศึกษา ด้านสุขภาพอนามัย ด้านสวัสดิการและสังคม ด้านสาธารณสุข ด้านกีฬา ให้มีคุณภาพและพึ่งพาตนเองได้
4. เพื่อพัฒนาระบบการจัดการสิ่งแวดล้อมอันพึงปรารถนาร่วมกันไม่ให้มีปัญหาภายในชุมชนซึ่งเป็นไปตามแนวทางยุทธศาสตร์พัฒนาจังหวัด
5. เพื่อสนับสนุนประชาชนทุกภาคส่วนให้มีส่วนร่วมในการพัฒนาและตรวจสอบการทำงานของภาครัฐและให้บรรลุแนวทางการดำเนินงานตามยุทธศาสตร์การบริหารจัดการที่ดีมีประสิทธิภาพและด้านการเมืองการบริหาร

2.6 กลยุทธ์

1. ยุทธศาสตร์การพัฒนาด้านโครงสร้างพื้นฐาน

กลยุทธ์

1. ก่อสร้างและปรับปรุงบำรุงถนน สะพาน ทางเท้า ท่อระบายน้ำให้เป็นไปด้วยความสะดวก
2. ก่อสร้างขยายเขตไฟฟ้าและไฟฟ้าสาธารณะ
3. ก่อสร้างและขยายเขตการบริการประปา

4. บริการสาธารณะที่ประชาชนพึงได้รับอย่างถ้วนหน้า
5. พัฒนาระบบจราจร
2. ยุทธศาสตร์การส่งเสริมสุขภาพอนามัย คุณภาพชีวิตและสังคม
 - กลยุทธ์
 1. การพัฒนาส่งเสริมด้านสาธารณสุขสุขภาพและอนามัย
 2. การพัฒนาและส่งเสริมด้านสวัสดิการชุมชน
 3. ส่งเสริมความเข้มแข็งของชุมชน และส่งเสริมพัฒนาากลุ่มสตรี เด็ก เยาวชน ผู้สูงอายุ คนพิการ
 4. ส่งเสริมพัฒนาการป้องกันและบรรเทาความเดือดร้อนของประชาชน
3. ยุทธศาสตร์การพัฒนาด้านส่งเสริมคุณภาพการศึกษา
 - กลยุทธ์
 1. การพัฒนาประสิทธิภาพบุคลากรทางการศึกษา
 2. ส่งเสริมการเรียนรู้และสนับสนุนการศึกษาทุกระดับ
 3. การพัฒนาสถานศึกษา ส่งเสริมด้านการเรียนการสอน
4. ยุทธศาสตร์การพัฒนาด้านศาสนา ศิลปวัฒนธรรม ส่งเสริมกีฬาและนันทนาการ
 - กลยุทธ์
 1. การพัฒนาด้านคุณธรรมจริยธรรมและวัฒนธรรมประเพณีท้องถิ่น
 2. การพัฒนาและส่งเสริมด้านกีฬา, นันทนาการ
5. ยุทธศาสตร์การพัฒนาด้านการท่องเที่ยว ทรัพยากรธรรมชาติและสิ่งแวดล้อม
 - กลยุทธ์
 1. สร้างจิตสำนึกและความตระหนักในการจัดการทรัพยากรน้ำและสิ่งแวดล้อม
 2. การบริหารจัดการระบบบำบัดน้ำเสีย
 3. การบริหารจัดการและรณรงค์กำจัดขยะมูลฝอย
 4. ปรับปรุง พัฒนา และส่งเสริมแหล่งท่องเที่ยว สถานที่พักผ่อนหย่อนใจ
6. ยุทธศาสตร์การพัฒนาการบริหารจัดการที่ดีตามหลักธรรมาภิบาล
 - กลยุทธ์
 1. ส่งเสริมการมีส่วนร่วมของประชาชนและองค์กรทุกภาคส่วนในการพัฒนาทางการเมืองและสังคม
 2. ส่งเสริมการเพิ่มศักยภาพของบุคลากรและองค์กรให้มีขีดความสามารถในการพัฒนา
 3. ส่งเสริมการพัฒนากระบวนการบริการประชาชนตามมาตรฐานสากล (PSO)
 4. การพัฒนาและจัดระเบียบของชุมชนและสังคม
 5. ส่งเสริมพัฒนาการป้องกันและบรรเทาความเดือดร้อนของประชาชน

2.7 แนวทางการพัฒนา

แนวทางการพัฒนาที่ 1

1. แนวทางการพัฒนาด้านก่อสร้าง ปรับปรุงถนน และสะพาน
2. แนวทางการพัฒนาก่อสร้างและบำรุงรักษาระบบประปา
3. แนวทางการส่งเสริมการบริหารสาธารณสุขปโภคอื่นๆ

แนวทางการพัฒนาที่ 2

1. แนวทางการพัฒนาส่งเสริมการพัฒนาด้านสตรี เด็ก เยาวชน ผู้สูงอายุ คนพิการ ผู้ป่วยเอดส์ ผู้ด้อยโอกาสและผู้ยากไร้

2. แนวทางการส่งเสริมและสนับสนุนกิจกรรมด้านสาธารณสุข
3. แนวทางการพัฒนาด้านการจัดกิจกรรมรณรงค์ต่อต้านยาเสพติด
4. แนวทางการส่งเสริมและสนับสนุนให้มีการเล่นกีฬาและนันทนาการ
5. แนวทางการป้องกันและบรรเทาสาธารณภัย
6. แนวทางการส่งเสริมและพัฒนาอาชีพให้กับประชาชน สนับสนุนพัฒนาเศรษฐกิจพอเพียง

แนวทางการพัฒนาที่ 3

1. แนวทางการส่งเสริมและสนับสนุนการศึกษา

แนวทางการพัฒนาที่ 4

- 1.แนวทางการส่งเสริมกิจกรรมทางด้านประเพณี ศิลปวัฒนธรรม ภูมิปัญญา และทำนุบำรุงศาสนา ภูมิปัญญาท้องถิ่น

แนวทางการพัฒนาที่ 5

1. แนวทางการพัฒนาด้านส่งเสริมการท่องเที่ยวและอนุรักษ์ บำรุงรักษาทรัพยากรธรรมชาติ
2. แนวทางการพัฒนาและส่งเสริมการกำจัดขยะมูลฝอยและการบำบัดน้ำเสียให้มีประสิทธิภาพ

แนวทางการพัฒนาที่ 6

1. แนวทางการพัฒนาด้านส่งเสริมการมีส่วนร่วมของประชาชนในการพัฒนาของเทศบาล
2. แนวทางการปรับปรุงการบริหารงานของเทศบาลให้มีประสิทธิภาพ
3. แนวทางการพัฒนาด้านศักยภาพ ประสิทธิภาพและสมรรถนะของพนักงานเทศบาล โดยส่งไปอบรมเพิ่มความรู้ในการปฏิบัติงาน

2.8 จุดยืนทางยุทธศาสตร์

เทศบาลตำบลบางสวรรค์จึงได้กำหนดจุดยืนทางยุทธศาสตร์ (Positioning) คือ

ชุมชนมีรากฐานที่เข้มแข็ง เศรษฐกิจก้าวหน้า สาธารณูปโภคขั้นพื้นฐานครอบคลุมทุกพื้นที่ มีแหล่งท่องเที่ยวเพื่อชุมชน

2.9 ความเชื่อมโยงของยุทธศาสตร์ในภาพรวม

จากประเด็นความเชื่อมโยงยุทธศาสตร์ที่สำคัญของแผนพัฒนาเศรษฐกิจและสังคมแห่งชาติ ฉบับที่ 12 ยุทธศาสตร์ชาติ และยุทธศาสตร์จังหวัด จะเห็นได้ว่ามีความเชื่อมโยงกันอย่างชัดเจนในการนำมาเป็นแนวทางกำหนดประเด็นยุทธศาสตร์การพัฒนาขององค์กรปกครองส่วนท้องถิ่น ซึ่งการกำหนดประเด็นยุทธศาสตร์ การพัฒนาที่ชัดเจนจะเป็นการเตรียมการพัฒนา เป็นการนำภูมิคุ้มกันที่มีอยู่พร้อมทั้งเร่งสร้างภูมิคุ้มกันในท้องถิ่น ให้เข้มแข็งขึ้น เพื่อเตรียมความพร้อมคนสังคมและระบบเศรษฐกิจของชุมชนให้สามารถปรับตัวรองรับผลกระทบจากการสภาวะการเปลี่ยนแปลงได้อย่างเหมาะสมโดยให้ความสำคัญกับการพัฒนาคน สังคมเศรษฐกิจภายใน ชุมชนให้มีคุณภาพ ใช้ทรัพยากรที่มีอยู่ภายในชุมชนอย่างคุ้มค่าและเกิดประโยชน์สูงสุด บนพื้นฐานการผลิตและการบริโภคที่เป็นมิตรต่อสิ่งแวดล้อมเพื่อประโยชน์สุขที่ยั่งยืนของชุมชนตามหลักปรัชญาของเศรษฐกิจพอเพียง

3. การวิเคราะห์เพื่อพัฒนาท้องถิ่น

3.1 การวิเคราะห์กรอบการจัดทำยุทธศาสตร์ขององค์กรปกครองส่วนท้องถิ่น

การวิเคราะห์ศักยภาพเพื่อประเมินสถานภาพการพัฒนาท้องถิ่นในปัจจุบัน เป็นการประเมินโดยวิเคราะห์ถึงโอกาส และภาวะคุกคามหรือข้อจำกัด อันเป็นสภาวะแวดล้อมภายนอกที่มีผลต่อการพัฒนาต่างๆ ของท้องถิ่น รวมทั้งการวิเคราะห์จุดแข็ง จุดอ่อนของท้องถิ่น อันเป็นสภาวะแวดล้อมภายในของท้องถิ่น ซึ่งทั้งหมดเป็นการประเมินสถานภาพของท้องถิ่นในปัจจุบันโดยเป็นการตอบคำถามว่า “ปัจจุบันท้องถิ่นมีสถานภาพการพัฒนาอยู่จุดไหน” สำหรับใช้เป็นประโยชน์ในการกำหนดการดำเนินงานในอนาคตต่อไป

ทั้งนี้โดยใช้เทคนิค SWOT analysis การพิจารณาถึงปัจจัยภายใน ได้แก่จุดแข็ง (Strength – S) จุดอ่อน (Weak – W) และปัจจัยภายนอก ได้แก่ โอกาส (Opportunity – O) และอุปสรรค (Threat – T) เป็นเครื่องมือ

แนวทางการพัฒนา	จุดแข็ง / โอกาส	จุดอ่อน/อุปสรรค
ด้านเศรษฐกิจ	<p>จุดแข็ง</p> <ul style="list-style-type: none"> - การเกษตรที่เป็นฐานหลักที่สามารถรองรับวิกฤตเศรษฐกิจได้ เป็นแหล่งตลาดที่สำคัญ - มีภูมิประเทศและภูมิอากาศรวมทั้งสภาวะแวดล้อมที่เหมาะสมแก่การทำ การเกษตร - มีโครงสร้างการคมนาคมขนส่งสามารถติดต่อได้ตลอดพื้นที่ทั้งจังหวัดมีถนนสายหลักตัดผ่าน - มีความร่วมมือกันทุกฝ่ายไม่มีความขัดแย้งกันเองในชุมชน เป็นต้น <p>โอกาส</p> <ul style="list-style-type: none"> - รัฐบาลมีนโยบายส่งเสริมสนับสนุนการพัฒนาเส้นทางคมนาคมรถไฟเส้นทางขนส่งสินค้า - ภาวะวิกฤตด้านอาหารโลกทำให้รัฐบาลให้ความสนใจและสนับสนุนส่งเสริมการปลูกพืชที่เป็นอาหารเพิ่มมากขึ้น 	<p>จุดอ่อน</p> <ul style="list-style-type: none"> - ขาดการจัดการด้านทรัพยากรธรรมชาติ - ขาดการรวมกลุ่มที่เข้มแข็งเพื่อร่วมกันเป็นกลุ่มผู้ผลิตบางกลุ่ม - ปัญหาหนี้สินของเกษตรกร - แหล่งท่องเที่ยวมีน้อย ซึ่งขาดการปรับปรุงและส่งเสริม เช่น แหล่งท่องเที่ยวสระแก้ว สถานที่ท่องเที่ยวบางสวรรค์ <p>อุปสรรค</p> <ul style="list-style-type: none"> - สภาพการณ์ทางเศรษฐกิจในระดับประเทศ ภูมิภาคส่งผลต่อการพัฒนาท้องถิ่น
ด้านการศึกษา ศาสนา และวัฒนธรรม	<p>จุดแข็ง</p> <ul style="list-style-type: none"> - มีวัฒนธรรม ประเพณีท้องถิ่น - ประชาชนมีส่วนร่วมในการสืบสานวัฒนธรรมประเพณีท้องถิ่น - มีศาสนาเป็นศูนย์รวมจิตใจประชาชนมี 	<p>จุดอ่อน</p> <ul style="list-style-type: none"> - คนบางกลุ่มขาดจริยธรรม คุณธรรม ขาดระเบียบวินัย - ค่านิยมยึดติดกับวัตถุสิ่งของและบริโภคนิยมเพื่อแยแสกระจายเพิ่มมากขึ้น

	<p>จิตใจโอบอ้อมอารี เอื้อเฟื้อเผื่อแผ่</p> <ul style="list-style-type: none"> - มีสถานศึกษาในระดับประถมศึกษาในตำบลที่มีความพร้อมมีศักยภาพในการจัดการศึกษา - มีวัดเป็นสถานที่ที่สามารถพัฒนาและเสริมสร้างความพร้อมให้เป็นแหล่งวัฒนธรรม 	
<p>ด้านการศึกษา ศาสนา และวัฒนธรรม</p>	<p>โอกาส</p> <ul style="list-style-type: none"> - พ.ร.บ.การศึกษาแห่งชาติจะทำให้ภายในจังหวัดมีการจัดการศึกษาที่สอดคล้องกับความต้องการของท้องถิ่นต่างๆ ในจังหวัด - พ.ร.บ.กระจายอำนาจแก่องค์กรปกครองส่วนท้องถิ่น พ.ศ. 2542 ให้เทศบาล. มีอำนาจหน้าที่จัดการศึกษา - รัฐบาลสนับสนุนให้แต่ละท้องถิ่นมีบทบาทในการอนุรักษ์ ฟื้นฟู เผยแพร่ ถ่ายทอดวัฒนธรรมประเพณี และภูมิปัญญาท้องถิ่นมากขึ้น - ภายในจังหวัดมีการศึกษาทุกระดับ 	<p>อุปสรรค</p> <ul style="list-style-type: none"> - สื่อต่างๆ เช่น โทรทัศน์ อินเทอร์เน็ต เข้ามีอิทธิพลต่อเด็กและเยาวชน ทำให้กระแสบริโภคนิยมและวัตถุนิยมรุนแรงมากขึ้น ทำลายวิถีชีวิตดั้งเดิมของประชาชน
<p>ด้านโครงสร้างพื้นฐาน</p>	<p>จุดแข็ง</p> <ul style="list-style-type: none"> - มีโครงข่ายการคมนาคมที่สามารถติดต่อได้ตลอดทั้งท้องถิ่น อำเภอและจังหวัด <p>โอกาส</p> <ul style="list-style-type: none"> - พ.ร.บ.การกระจายอำนาจแก่องค์กรปกครองส่วนท้องถิ่นพ.ศ.2542 ได้ทำให้เทศบาล.มีรายได้เพิ่มขึ้นในการนำไปพัฒนาโครงสร้างพื้นฐานรวมทั้งด้านอื่น ๆ 	<p>จุดอ่อน</p> <ul style="list-style-type: none"> - การพัฒนาด้านโครงสร้างพื้นฐาน มีงบประมาณจำกัดในการนำไปพัฒนา <p>อุปสรรค</p> <ul style="list-style-type: none"> - สภาพภูมิประเทศ ความเปลี่ยนแปลงจากสภาวะโลกร้อน การเกิดภัยธรรมชาติที่รุนแรงมากขึ้นส่งผลกระทบต่อระบบโครงสร้างพื้นฐาน ทำให้ถนนชำรุดเสื่อมโทรมเร็วกว่าปกติ
<p>ด้านสาธารณสุข</p>	<p>จุดแข็ง</p> <ul style="list-style-type: none"> - มีโรงพยาบาลประจำอำเภอที่ใกล้และสะดวกและอาสาสมัครสาธารณสุขที่มีศักยภาพสามารถให้บริการด้านสาธารณสุขแก่ประชาชนได้ดีในระดับหนึ่ง - มีกลุ่มชมรมผู้สูงอายุที่เอาใส่ใจในการให้ความสำคัญเรื่องสุขภาพผู้สูงอายุในตำบลบางสวรรค์ <p>โอกาส</p>	<p>จุดอ่อน</p> <ul style="list-style-type: none"> - ประชาชนบางกลุ่มไม่ใส่ใจในสุขภาพอนามัยและอนามัยสิ่งแวดล้อม

	<ul style="list-style-type: none"> - ประชาชนสามารถเข้ารับการรักษาพยาบาลในโรงพยาบาลได้ง่ายเนื่องจากเป็นพื้นที่ไม่ห่างไกล 	
<p>ด้านพัฒนาการเมืองและการบริหาร</p>	<p>จุดแข็ง</p> <ul style="list-style-type: none"> - ประชาชนมีความตื่นตัวและมีส่วนร่วมในกระบวนการพัฒนาท้องถิ่น มีการรวมกลุ่มในชุมชน - ประชาชนมีความตื่นตัวทางการเมือง - มีการนำเทคโนโลยีสมัยใหม่มาให้บริการอย่างรวดเร็ว ถูกต้องและเป็นธรรม - ผู้นำมีความรู้ความสามารถ มีภาวะความเป็นผู้นำ มีศักยภาพในการบริหารงาน - ประชาชนมีความจริงจังในการทำงานมีความเป็นตัวของตัวเองสูง <p>โอกาส</p> <ul style="list-style-type: none"> - รัฐบาลเน้นการให้สิทธิเสรีภาพแก่ประชาชน ส่งเสริมการกระจายอำนาจสู่ท้องถิ่นและเปิดโอกาสการมีส่วนร่วมของประชาชน 	<p>จุดอ่อน</p> <ul style="list-style-type: none"> - ประชาชนยังขาดความรู้กฎหมายที่เกี่ยวข้องกับประชาชน - ขาดบุคลากรผู้ปฏิบัติงานที่มีความรู้ความสามารถในบางสาขาของงาน
<p>ด้านพัฒนาสังคม</p>	<p>จุดแข็ง</p> <ul style="list-style-type: none"> - มีองค์กรชุมชน เช่น กรรมการหมู่บ้าน กลุ่มสตรี อสม./กองทุนหมู่บ้าน/อปพร. <p>โอกาส</p> <ul style="list-style-type: none"> - พ.ร.บ.กระจายอำนาจองค์กรปกครองส่วนท้องถิ่น พ.ศ.2542 ได้ให้อำนาจหน้าที่ เทศบาล. ในการจัดบริการสาธารณะทางด้านสวัสดิการสังคมและพัฒนาชุมชนกว้างขวางมากขึ้น 	<p>จุดอ่อน</p> <ul style="list-style-type: none"> - ปัญหาความไม่ปลอดภัยในชีวิตและทรัพย์สิน - ปัญหาการพนัน - กลุ่มองค์กรต่างๆ ไม่เข้มแข็ง - การแพร่ระบาดของยาเสพติดในหมู่บ้าน
<p>ด้านทรัพยากรธรรมชาติและสิ่งแวดล้อม</p>	<p>จุดแข็ง</p> <ul style="list-style-type: none"> - สภาพแวดล้อมยังมีสภาพที่ดีเนื่องจากชุมชนยังไม่หนาแน่น - มีแหล่งทรัพยากรธรรมชาติที่อุดมสมบูรณ์ <p>โอกาส</p> <ul style="list-style-type: none"> - รัฐบาลมีนโยบายและให้ความสำคัญกับการอนุรักษ์ทรัพยากรธรรมชาติ รวมถึงการป้องกัน และแก้ไขปัญหาสิ่งแวดล้อม 	<p>จุดอ่อน</p> <ul style="list-style-type: none"> - ประชาชนขาดจิตสำนึกในการรักษาทรัพยากรธรรมชาติและสิ่งแวดล้อม - การใช้ทรัพยากรไม่คุ้มค่า ฟุ่มเฟือย

3.2 การประเมินสถานการณ์สภาพแวดล้อมภายนอกที่เกี่ยวข้อง

เทศบาลตำบลบางสวรรค์ ได้จัดตั้งจากสุขาภิบาลบางสวรรค์ เป็นเทศบาลตำบลบางสวรรค์ ขนาดกลาง เมื่อวันที่ 30 ธันวาคม พ.ศ. 2554 ครอบคลุมพื้นที่ หมู่ 1 ,2 ,3 ,4 บางส่วนของตำบลบางสวรรค์มีเนื้อที่ประมาณ 13 ตารางกิโลเมตรหรือประมาณ 8,125 ไร่

จากการสำรวจและวิเคราะห์สภาพทางกายภาพของเทศบาลตำบลบางสวรรค์ และบริเวณพื้นที่ต่อเนื่อง สามารถสรุปสภาพปัญหาของชุมชนได้ ดังนี้

1.) ปัญหาทางด้านกายภาพ ปัญหาของสภาพพื้นที่เนื่องจากเทศบาลตำบลบางสวรรค์ มีสภาพพื้นที่ไม่มีพื้นที่ป่าแต่มีภูเขาซึ่งส่วนน้อย ลักษณะเป็นพื้นที่ราบ เมื่อถึงฤดูฝนก็มีน้ำเอ่อล้นท่วมพื้นที่การเกษตรและที่อยู่อาศัย เป็นบางพื้นที่ของเทศบาลตำบลบางสวรรค์ เพราะยังขาดระบบการระบายน้ำที่มีประสิทธิภาพ ซึ่งในอนาคตเทศบาลมีโครงการก่อสร้างระบบระบายน้ำเพื่อแก้ไขปัญหา

2.) ปัญหาด้านการคมนาคมและขนส่ง ปัจจุบันเทศบาลตำบลบางสวรรค์ มีถนนเชื่อมโยงกับชุมชนในเขตเทศบาล ระบบและโครงข่ายถนน แต่ละสายในเขตเทศบาลส่วนใหญ่เป็นถนนคอนกรีต คอนกรีตเสริมเหล็กและลาดยาง แต่ปัญหาการคมนาคมส่วนมากคือถนนชำรุด ทำให้การคมนาคมไม่สะดวก บางพื้นที่ยังไม่เป็นพื้นที่สาธารณะจะดำเนินการได้ก็ต่อเมื่อต้องเป็นที่สาธารณะ

3.) ปัญหาที่อยู่อาศัยและอุปโภคบริโภค ปัญหาคือยังมีครัวเรือนที่ต้องการความช่วยเหลือในการซ่อมแซมที่อยู่อาศัยกรณีเกิดภัยธรรมชาติ และปัญหาเรื่องระบบประปาของเทศบาลที่ยังชุ่นบ่อยครั้ง สาเหตุเนื่องจากท่อประปาเก่าเกิดการตกตะกอนของน้ำประปา ซึ่งยังไม่สามารถที่จะผลิตน้ำประปาสำหรับบริโภคได้ ต้องใช้งบประมาณสูงในการดำเนินการ

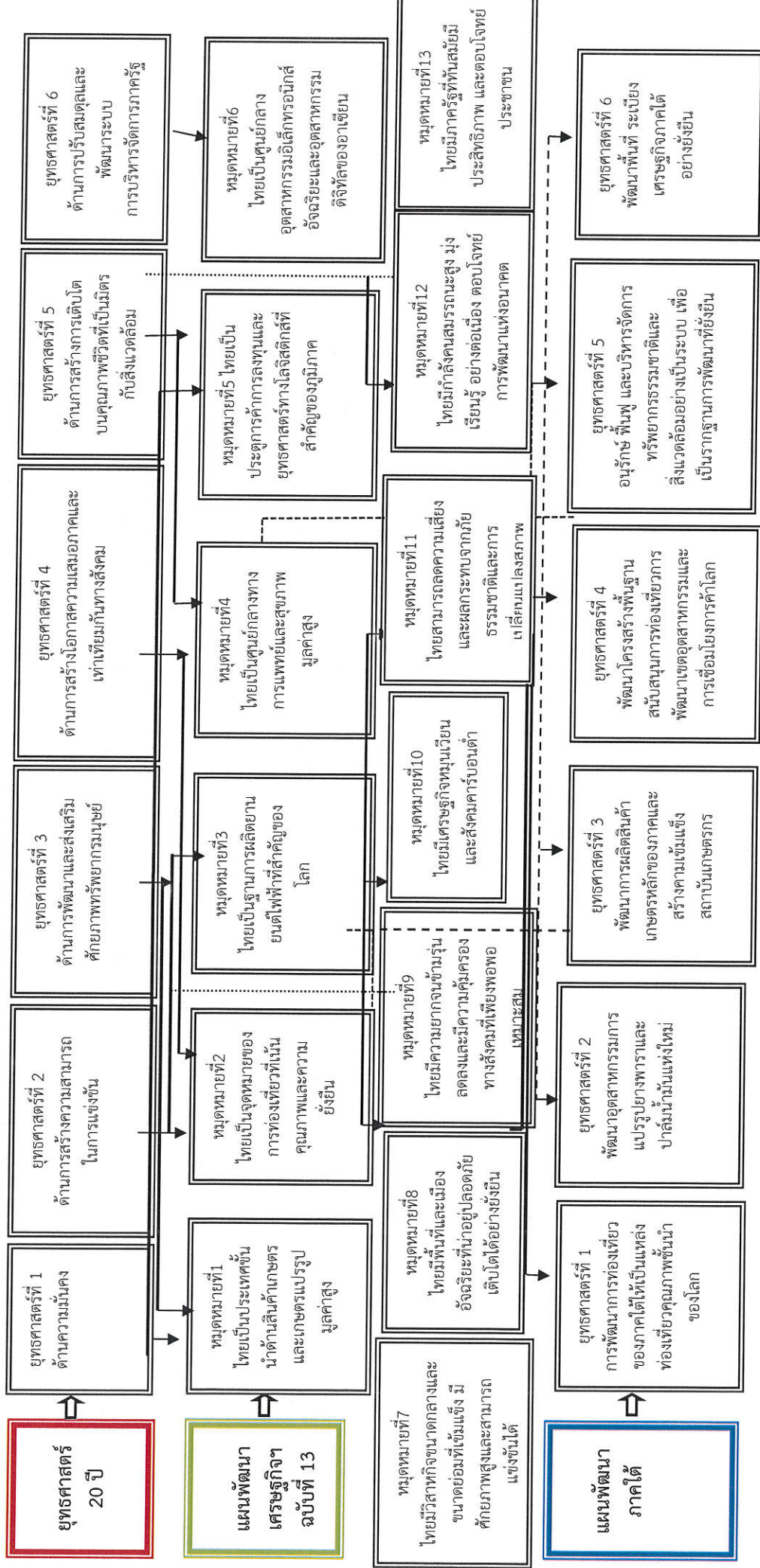
4.) ปัญหาด้านนันทนาการ เนื่องจากภายในชุมชนมีพื้นที่ในการประกอบกิจกรรมและพื้นที่ในการชุมนุมคนเพื่อการทำกิจกรรม ไม่เพียงพอต่อการมาใช้บริการกิจกรรมนันทนาการเพื่อพักผ่อนหย่อนใจและออกกำลังกายของคนในชุมชนเพราะมีสภาพชำรุด

5.) ปัญหาด้านสิ่งแวดล้อมชุมชน เนื่องจากเทศบาลตำบลบางสวรรค์ ยังมีพื้นที่ส่วนใหญ่เป็นพื้นที่ชนบทและเกษตรกรรมเป็นส่วนใหญ่ จึงยังไม่มีมีการประกอบกิจกรรมอันใดในพื้นที่ที่มีปัญหาด้านสิ่งแวดล้อมมากนัก นอกจากเรื่องปัญหามลพิษทางอากาศที่เกิดจากการเผาขยะของแต่ละครัวเรือน และปัญหาการปล่อยน้ำเสียจากครัวเรือนลงสู่แหล่งน้ำธรรมชาติโดยไม่มีระบบบำบัดน้ำเสียที่ถูกต้อง และอาจจะมีบ้างเล็กน้อยเพราะในเขตเทศบาลมีโรงงานอุตสาหกรรมแต่ได้มีการป้องกันและควบคุมมลพิษ ซึ่งอาจทำให้เกิดปัญหาด้านสุขภาพแวดล้อมชุมชนในอนาคตได้

6.) ปัญหาด้านสาธารณูปโภคและสาธารณูปการ ไฟฟ้าส่วนภูมิภาคสาขาย่อยอำเภอพระแสง การให้บริการในเขตเทศบาลตำบลบางสวรรค์ ยังไม่ครอบคลุม และสำหรับการให้บริการน้ำประปา ยังไม่ครอบคลุมทุกๆ พื้นที่ของเทศบาลตำบลบางสวรรค์ (ในส่วนของบ้านเรือนที่อยู่บนเนินสูงที่อยู่ในเขตเทศบาล) ดังนั้นจึงต้องมีการพัฒนาด้านโครงสร้างพื้นฐานเพื่อให้บ้านเมืองมีความอยู่อย่างยั่งยืนต่อไป

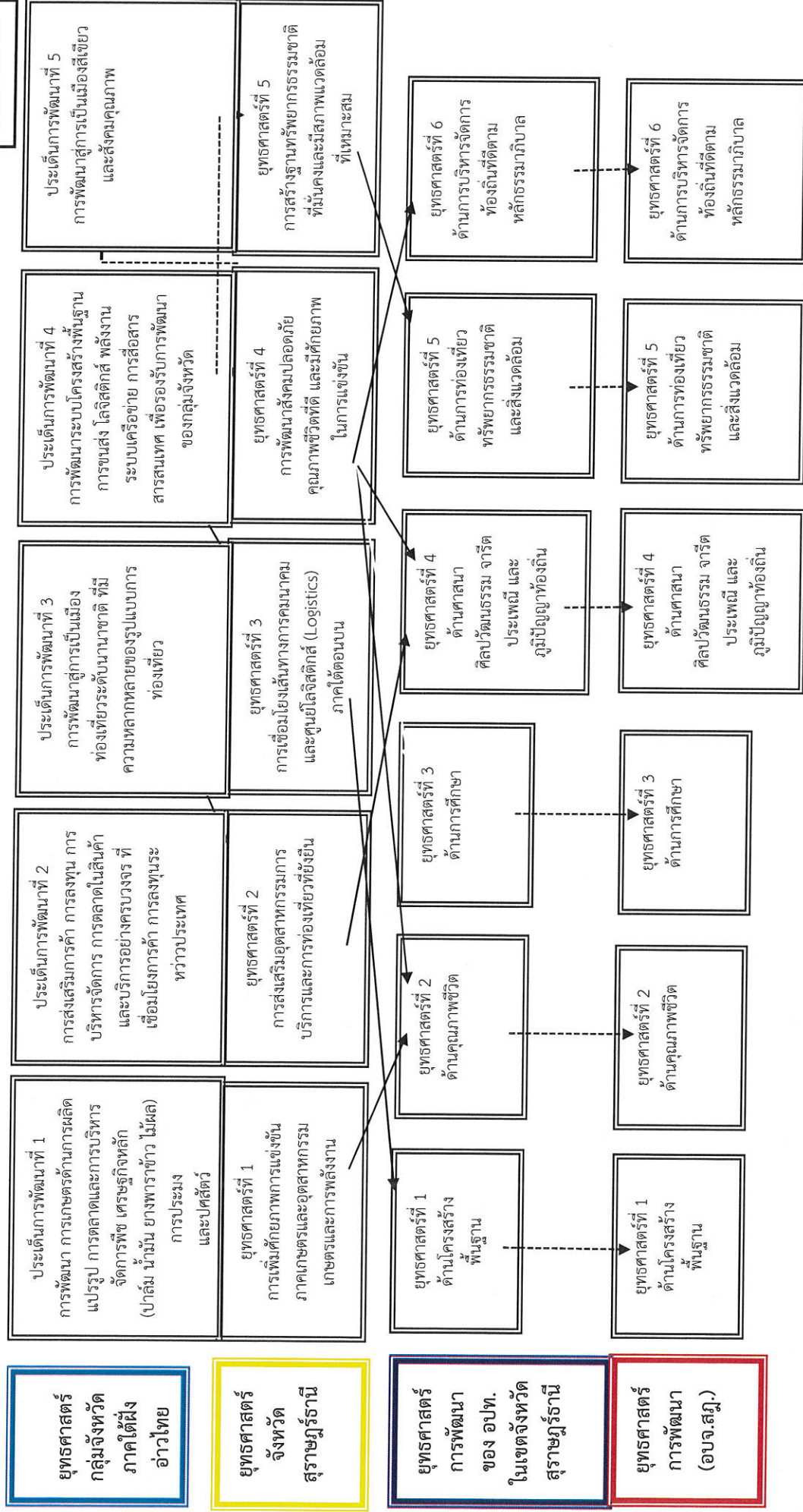
3.1 ความเชื่อมโยงของยุทธศาสตร์

ความเชื่อมโยงยุทธศาสตร์ชาติ 20 ปี/แผนพัฒนาเศรษฐกิจและสังคมแห่งชาติ ฉบับที่ 13/แผนพัฒนาภาคใต้/แผนพัฒนาจังหวัดสุราษฎร์ธานี
ยุทธศาสตร์การพัฒนาขององค์กรปกครองส่วนท้องถิ่นในเขตจังหวัดสุราษฎร์ธานี/และยุทธศาสตร์เทศบาลตำบลบางสวรรค์

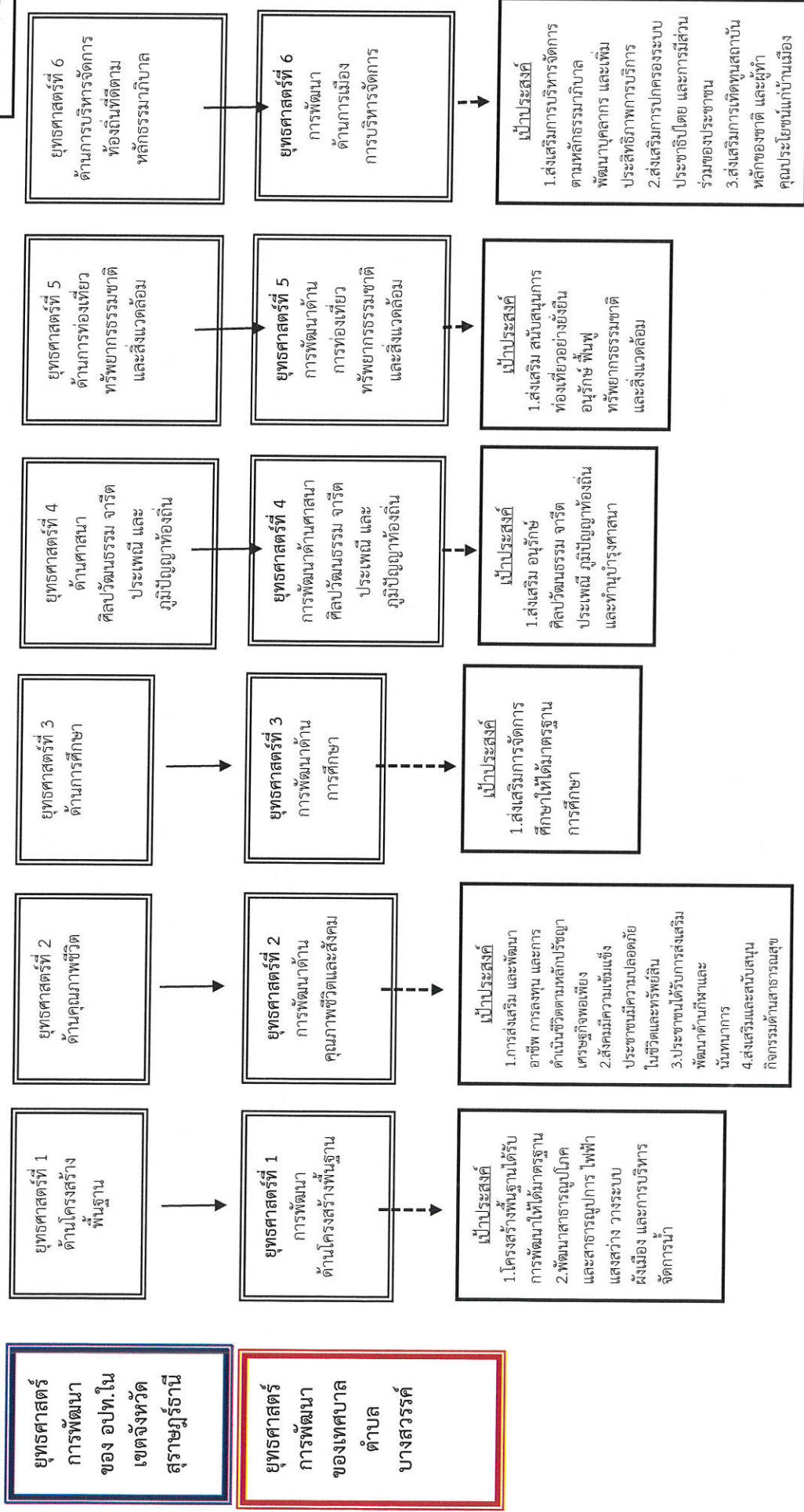


แบบ ยท. 01

3.1 ความเชื่อมโยงของยุทธศาสตร์ (ต่อ)

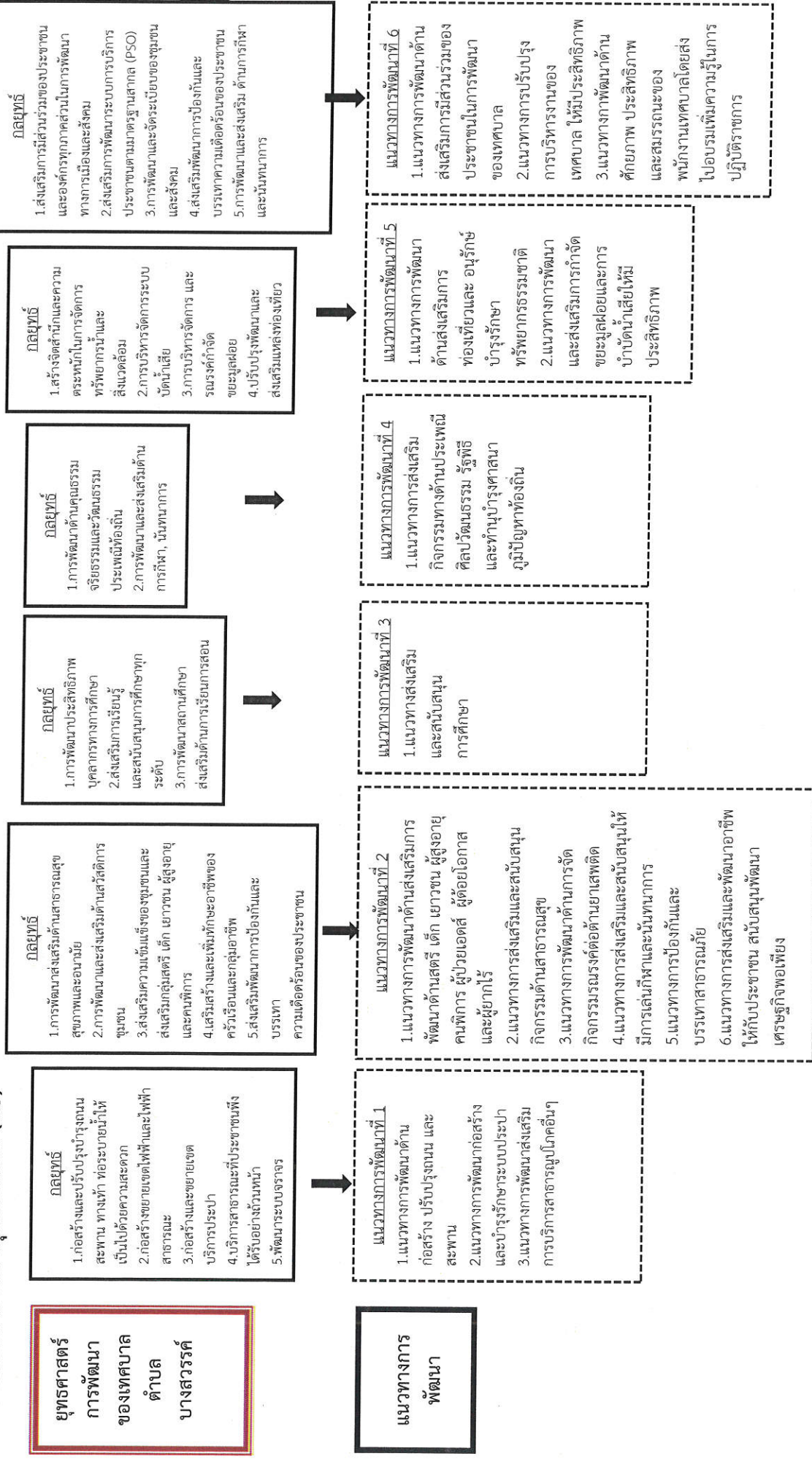


แบบ ยท. 01



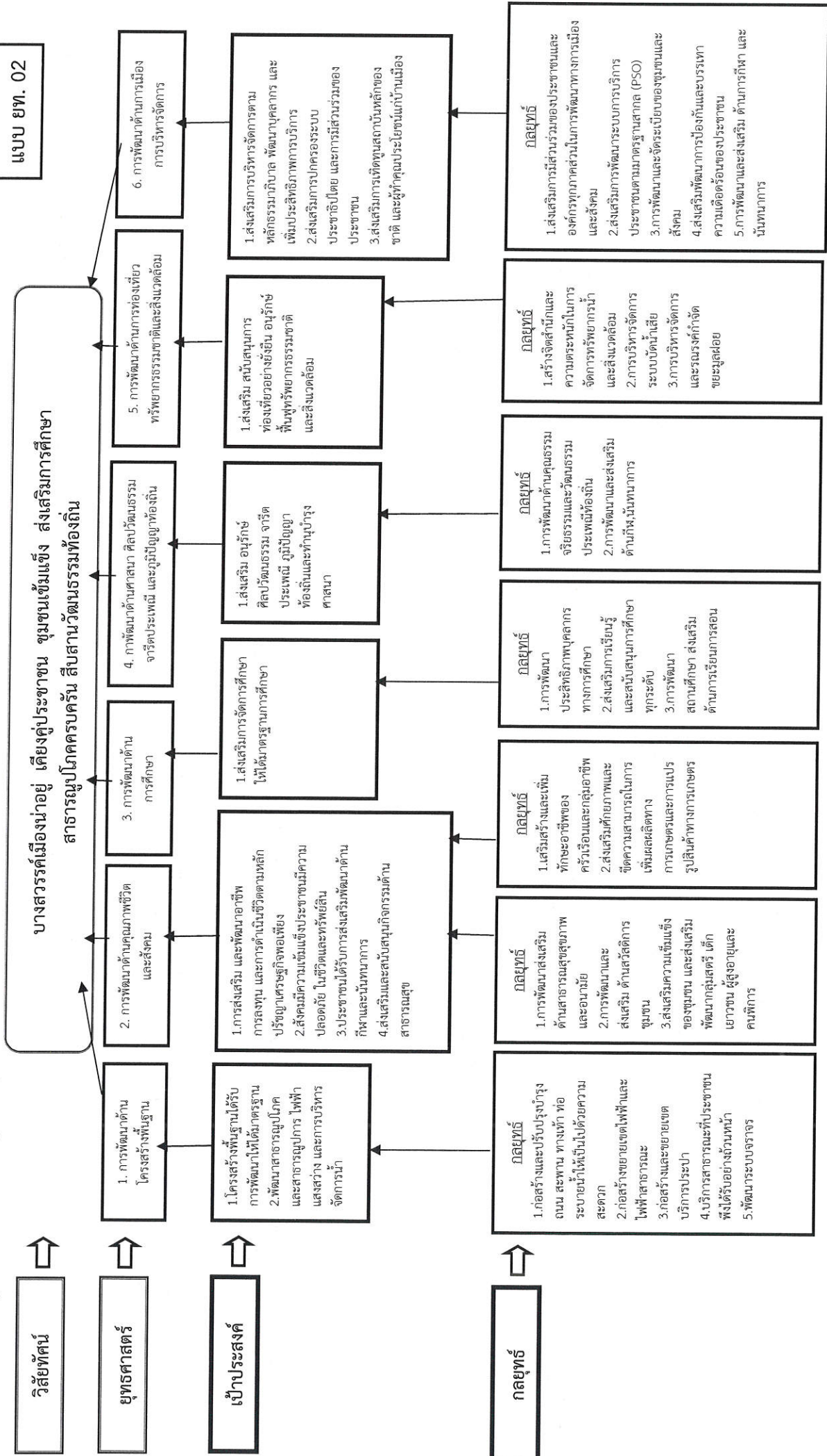
3.1 ความเชื่อมโยงของยุทธศาสตร์ (ต่อ)

แบบ ยท. 02

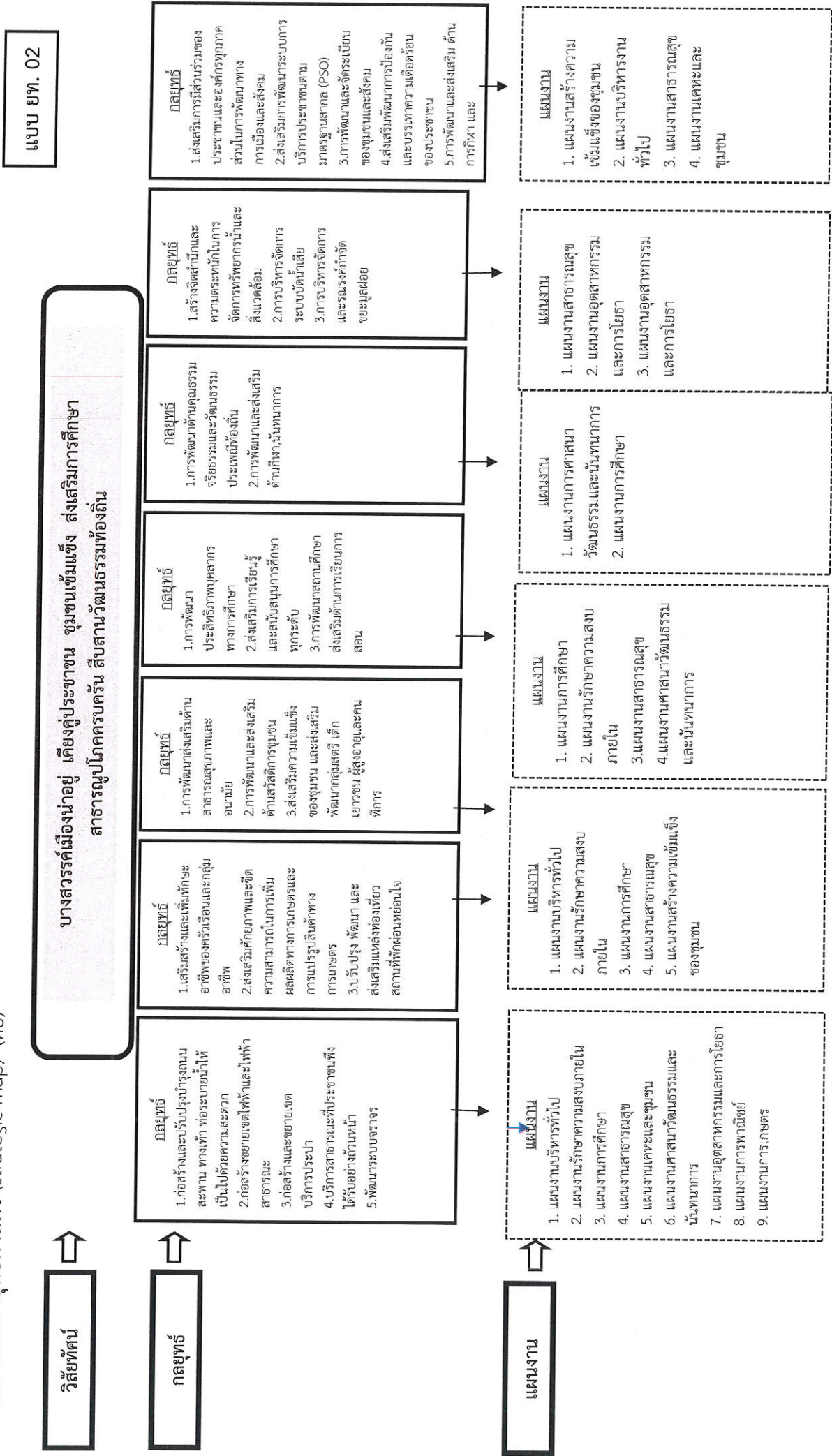


3.2 แผนผังยุทธศาสตร์ (strategic map)

แบบ ยท. 02



3.2 แผนผังยุทธศาสตร์ (strategic map) (ต่อ)



3.3 รายละเอียดยุทธศาสตร์

แบบ ยท. 03

ความเชื่อมโยง กับยุทธศาสตร์ จังหวัด	ยุทธศาสตร์ อปท. ในเขต จังหวัด	ยุทธศาสตร์ อปท.	เป้าหมาย	ตัวชี้วัด/ผลผลิต/ โครงการ	ค่าเป้าหมาย					ความก้าวหน้า ของเป้าหมาย	กลยุทธ์	ผลผลิต/ โครงการ	หน่วยงาน รับผิดชอบ	หน่วย สนับสนุน
					66	67	68	69	70					
ยุทธศาสตร์ที่ 1 ด้านโครงสร้าง พื้นฐาน	ยุทธศาสตร์ที่ 1 ด้านโครงสร้าง พื้นฐาน	ยุทธศาสตร์ที่ 1 การพัฒนา โครงสร้าง พื้นฐาน	ประชาชนได้รับ บริการด้าน โครงสร้างพื้นฐาน อย่างทั่วถึง	1.จำนวนถนน เพิ่มขึ้นและได้รับ การบำรุงรักษา 2.จำนวนไฟฟ้า สาธารณะเพิ่มขึ้น ได้ซ่อมแซม บำรุงรักษา 3.จำนวนระบบ ประปามีการ ก่อสร้างซ่อมแซม บำรุงรักษา	2	4	6	8	10	ปีละ 2 โครงการ	1.ก่อสร้างและปรับปรุงบำรุง ถนน สะพาน ทางเท้า ท่อ ระบายน้ำให้เป็นไปด้วยความ สะดวก 2.ก่อสร้างขยายเขตไฟฟ้าและ ไฟฟ้าสาธารณะ 3.ก่อสร้างและขยายเขตการ บริการประปา 4.บริการสาธารณะที่ประชาชน พึงได้รับอย่างทั่วถึง 5.พัฒนาระบบจราจร	1.โครงการก่อสร้างถนน 2.โครงการปรับปรุงซ่อมแซมถนน ภายในเขตเทศบาล 3.โครงการก่อสร้างท่อระบายน้ำ ระยายน 4.โครงการปรับปรุงท่อระบายน้ำ 5.โครงการจัดทำผังเมือง 7.โครงการขยายเขตไฟฟ้า บำรุงรักษาขจรเขตไฟฟ้า 8.โครงการขยายเขตประปา/ ปรับปรุงซ่อมแซม 9.โครงการก่อสร้าง/ปรับปรุงอาคาร 10.โครงการปรับปรุงภูมิทัศน์อาคาร สำนักงาน	กองช่าง กองประปา	สำนักงาน สำนักงาน
ยุทธศาสตร์ที่ 2 ด้านคุณภาพชีวิต	ยุทธศาสตร์ที่ 2 ด้านคุณภาพ ชีวิต	ยุทธศาสตร์ที่ 2 การพัฒนา คุณภาพชีวิต	ประชาชนมีคุณภาพ ชีวิตที่ดี ครอบคลุม อ่อนแอ ได้รับ เข้มแข็ง ได้รับ ส่งเสริมสุขภาพ อนามัย พัฒนา คุณภาพชีวิตเด็ก สตรี คนชรา ผู้ด้อยโอกาส และผู้ ติดเชื้อเอดส์	-จำนวนประชาชน ที่ได้รับบริการ ส่งเสริมสนับสนุน พัฒนาด้าน คุณภาพชีวิต -ร้อยละเพิ่มขึ้น ของจำนวนเด็ก สตรี คนชรา ผู้ด้อยโอกาส คน พิการ และผู้ป่วย เอดส์	2	4	6	8	10	ปีละ 2 โครงการ	1.การพัฒนาส่งเสริมด้าน สาธารณสุขสุขภาพและ อนามัย 2.การพัฒนาและส่งเสริม ด้านสวัสดิการชุมชน 3.ส่งเสริมความเข้มแข็งของ ชุมชนและส่งเสริมพัฒนา กลุ่มสตรี เด็ก เยาวชน ผู้สูงอายุ และ คนพิการ	1.โครงการฝึกอบรม/ส่งเสริม สนับสนุนการเรียนรู้กลุ่มอาชีพ 2.โครงการส่งเสริมสนับสนุนการมี ส่วนร่วมของประชาชน 3.โครงการส่งเสริมให้ความ ช่วยเหลือผู้สูงอายุ/ผู้พิการ/ผู้ป่วย เอดส์ ผู้ด้อยโอกาส 4.โครงการส่งเสริม/สนับสนุนการ ส่งเสริมสุขภาพ 6.โครงการส่งเสริมและสนับสนุน กีฬาทุกระดับ	สำนักงาน สำนักงาน	กอง สาธารณสุข

ความเชื่อมโยงยุทธศาสตร์จังหวัด	ยุทธศาสตร์ อบท.ในเขตจังหวัด	ยุทธศาสตร์ อบท.ด้านการศึกษา	ยุทธศาสตร์ อบท. การพัฒนาด้านการศึกษา	เป้าหมาย	ตัวชี้วัด/ผลผลิต/โครงการ	ค่าเป้าหมาย					ความก้าวหน้าของเป้าหมาย	กลยุทธ์	ผลผลิต/โครงการ	หน่วยงานรับผิดชอบ	หน่วยสนับสนุน
						66	67	68	69	70					
ยุทธศาสตร์ที่ 3 ด้านการศึกษา	ยุทธศาสตร์ที่ 3 ด้านการศึกษา	ยุทธศาสตร์ที่ 3 การพัฒนาด้านการศึกษา	ยุทธศาสตร์ที่ 3 การพัฒนาระบบคุณภาพตามมาตรฐานการศึกษา	พัฒนาระบบการศึกษาให้มีคุณภาพตามมาตรฐานการศึกษา	1.บุคลากรด้านการศึกษามีได้เพิ่มความรู้ในการปฏิบัติงาน 2.พัฒนาส่งเสริมการเรียนรู้และสนับสนุนการศึกษาระดับ	2	4	6	8	10	ปีละ 2 โครงการ	1.การพัฒนาประสิทธิภาพบุคลากรทางการศึกษา 2.ส่งเสริมการเรียนรู้และสนับสนุนการศึกษาทุกระดับ 3.การพัฒนาสถานศึกษาส่งเสริมด้านการศึกษา 4.ส่งเสริมด้านการศึกษา 5.สนับสนุนโครงการอาทรรเสริมและอาทรรกลางวัน	1.โครงการสนับสนุนส่งเสริมการศึกษา 2.เสริมสร้างพัฒนาคุณภาพบุคลากรและอุปกรณ์การเรียนการสอน 3.โครงการปรับปรุงอาคารเรียน 4.โครงการปรับปรุงภูมิทัศน์พัฒนาเด็กเล็ก 5.สนับสนุนโครงการอาทรรเสริมและอาทรรกลางวัน	สำนักงานปลัด	กองคลัง กองช่าง
ยุทธศาสตร์ที่ 4 ด้านศาสนา ศิลปวัฒนธรรม จารีตประเพณี และภูมิปัญญาท้องถิ่น	ยุทธศาสตร์ที่ 4 ด้านศาสนา ศิลปวัฒนธรรม จารีตประเพณี และภูมิปัญญาท้องถิ่น	ยุทธศาสตร์ที่ 4 การพัฒนาด้านศาสนา ศิลปวัฒนธรรม จารีตประเพณี และภูมิปัญญาท้องถิ่น	ประชาชนมีส่วนร่วมในการพัฒนาศาสนา ส่งเสริมอนุรักษ์ ศิลปวัฒนธรรม จารีตประเพณี และภูมิปัญญาท้องถิ่น	ประชาชนมีส่วนร่วมในการพัฒนาศาสนา ส่งเสริมอนุรักษ์ ศิลปวัฒนธรรม จารีตประเพณี และภูมิปัญญาท้องถิ่น	-จำนวนประชาชนที่เข้าร่วมกิจกรรมส่งเสริมประเพณีท้องถิ่น	2	4	6	8	10	ปีละ 2 โครงการ	1.การพัฒนาวัฒนธรรม จารีตประเพณีท้องถิ่น 2.การพัฒนาและส่งเสริมด้านกีฬา, นันทนาการ	1.ส่งเสริมสนับสนุนกองทุนส่งเสริมวัฒนธรรมประเพณีท้องถิ่น 2.ส่งเสริมสนับสนุนการเสริมสร้างทำนุบำรุงศาสนา ศิลปวัฒนธรรม 3.ส่งเสริมการจัดงานวันสำคัญต่างๆ รวมถึงอุดหนุนหน่วยงานอื่น 4.ส่งเสริมการจัดงานประเพณี วัฒนธรรมท้องถิ่น	สำนักงานปลัด	กอง สาธารณสุข กองคลัง
ยุทธศาสตร์ที่ 5 ด้านการท่องเที่ยว ทรัพยากรธรรมชาติและสิ่งแวดล้อม	ยุทธศาสตร์ที่ 5 ด้านการท่องเที่ยว ทรัพยากรธรรมชาติและสิ่งแวดล้อม	ยุทธศาสตร์ที่ 5 การพัฒนาด้านการท่องเที่ยว ทรัพยากรธรรมชาติและสิ่งแวดล้อม	ประชาชนมีส่วนร่วมในการอนุรักษ์ ทรัพยากรธรรมชาติและสิ่งแวดล้อม และการกำจัดขยะมูลฝอย	ระดับความสำเร็จของประสิทธิภาพการบริหารจัดการสิ่งแวดล้อม ระบบบำบัดน้ำเสียและการบริหารจัดการขยะและสิ่งปฏิกูล	2	4	6	7	8	ปีละ 2 โครงการ	1.สร้างจิตสำนึกและตระหนักในการจัดการทรัพยากรน้ำและสิ่งแวดล้อม 2.การบริหารจัดการน้ำเสีย 3.การบริหารจัดการขยะมูลฝอย 4.เสริมสร้างและเพิ่มทักษะอาชีพครัวเรือนและกลุ่มอาชีพ 5.ปรับปรุงพัฒนาและส่งเสริมแหล่งท่องเที่ยว สถานที่พักผ่อนหย่อนใจ	1.ปรับปรุงภูมิทัศน์แหล่งท่องเที่ยวภายในเขตเทศบาล 2.พัฒนาและส่งเสริมแหล่งท่องเที่ยวในชุมชน 3.รณรงค์ประชาสัมพันธ์เพื่อสร้างจิตสำนึกให้อนุรักษ์ทรัพยากรธรรมชาติและสิ่งแวดล้อม 4.รณรงค์สร้างจิตสำนึกในการกำจัดน้ำเสียของชุมชนและขยะมูลฝอย 5.จัดบริการเพิ่มศักยภาพในการกำจัดขยะมูลฝอย	สำนักงานปลัด	กอง สาธารณสุข กองคลัง	

ความเชื่อมโยง กับยุทธศาสตร์ จังหวัด	ยุทธศาสตร์ อปท.ในเขต จังหวัด	ยุทธศาสตร์ อปท.	เป้าหมาย	ตัวชี้วัด/ ผลผลิต/ โครงการ	ค่าเป้าหมาย				ความก้าวหน้า ของเป้าหมาย	กลยุทธ์	ผลผลิต/ โครงการ	หน่วยงาน รับผิดชอบ	หน่วย สนับสนุน
					66	67	68	69					
ยุทธศาสตร์ที่ 6 ด้านการบริหาร จัดการท้องถิ่นที่ดี ตามหลัก ธรรมาภิบาล	ยุทธศาสตร์ที่ 6 ด้านการบริหาร จัดการท้องถิ่น ที่ดีตามหลัก ธรรมาภิบาล	ยุทธศาสตร์ที่ 6 การพัฒนาด้าน การเมืองการ บริหาร	ประชาชนได้รับความ บริการด้วยความ เป็นธรรมโปร่งใส มี ส่วนร่วมในการ พัฒนาท้องถิ่นและ บริหารจัดการเป็น ไปตามหลัก ธรรมาภิบาล	-จำนวนการ ให้บริการด้วย ความเป็นธรรม โปร่งใสมีส่วน ร่วมในการ พัฒนาท้องถิ่น -จำนวน บุคลากรของ หน่วยงานที่ ได้รับการอบรม เพิ่มพูนความรู้ ในการ ปฏิบัติงาน	2	4	6	8	10	ปีละ 2 โครงการ	1.ส่งเสริม/สนับสนุนการณรงค์สร้าง จิตสำนึกในด้านจริยธรรมและ คุณธรรม 2.เสริมสร้างให้ความรู้ทักษะแก่ บุคลากรของเทศบาล 3.จัดหลักสูตร อุปกรณ์ เครื่องมือ เครื่องใช้และยานพาหนะเสริมสร้าง ศักยภาพในการบริหารจัดการ 4.ส่งเสริม/สนับสนุนการก่อสร้าง จิตสำนึกในการพัฒนาองค์กร 5.ส่งเสริมประชาธิปไตยให้ชุมชน 6.ส่งเสริมสนับสนุนศูนย์ช่วยเหลือ ประชาชน 7.ส่งเสริมสนับสนุนการจัดซื้อ จัดจ้าง ที่ระดับท้องถิ่นและอำเภอ	สำนักงาน กองช่าง กองคลัง กอง สาธารณสุข	

ส่วนที่ 3

การนำแผนพัฒนาท้องถิ่นไปสู่การปฏิบัติ

1. ยุทธศาสตร์การพัฒนาและแผนงาน

ที่	ยุทธศาสตร์	ด้าน	แผนงาน	หน่วยงาน รับผิดชอบ หลัก	หน่วยงาน สนับสนุน
1	การพัฒนาด้านโครงสร้าง พื้นฐาน	ด้านการเศรษฐกิจ	อุตสาหกรรมและการโยธา	กองช่าง	สำนักปลัด กองสาธารณสุข
			การพาณิชย์	กองประปา	กองช่าง
		ด้านบริการชุมชนและสังคม	เคหะและชุมชน	กองช่าง	กองประปา
2	การพัฒนาด้านคุณภาพชีวิต และสังคม	ด้านบริการชุมชนและสังคม	สร้างความเข้มแข็งของชุมชน	สำนักปลัด	กองสาธารณสุข กองคลัง
			สาธารณสุข	กองสาธารณสุข	สำนักปลัด
			การศาสนาวัฒนธรรมและ นันทนาการ	สำนักปลัด	กองสาธารณสุข กองคลัง
		ด้านบริหารทั่วไป	การรักษาความสงบภายใน	สำนักปลัด	กองช่าง
		ด้านการดำเนินงานอื่น	งบกลาง	สำนักปลัด	กองคลัง
3	การพัฒนาด้านการศึกษา	ด้านบริการชุมชนและสังคม	การศึกษา	สำนักปลัด	กองสาธารณสุข
		ด้านเศรษฐกิจ	อุตสาหกรรมและการโยธา	สำนักปลัด	กองช่าง
4	การพัฒนาด้านศาสนา ศิลปวัฒนธรรม จารีตประเพณี และ ภูมิปัญญาท้องถิ่น	ด้านบริการชุมชนและสังคม	การศาสนาวัฒนธรรมและ นันทนาการ	สำนักปลัด	กองคลัง กองสาธารณสุข
5	การพัฒนาด้านการท่องเที่ยว ทรัพยากรธรรมชาติและ สิ่งแวดล้อม	ด้านการเศรษฐกิจ	การเกษตร	กองสาธารณสุข	สำนักปลัด
		ด้านการบริการชุมชนและ สังคม	เคหะและชุมชน	กองสาธารณสุข	กองช่าง
6	การพัฒนาด้านการเมืองการ บริหารจัดการ	ด้านบริหารทั่วไป	บริหารงานทั่วไป	สำนักปลัด กองคลัง	กองสาธารณสุข กองช่าง
		ด้านการเศรษฐกิจ	อุตสาหกรรมและการโยธา	สำนักปลัด	กองช่าง
		ด้านบริการชุมชนและสังคม	เคหะและชุมชน	สำนักปลัด	กองช่าง
รวม	6 ยุทธศาสตร์	4 ด้าน	11 แผนงาน	1 สำนัก/ 4 กอง	1 สำนัก/ 4 กอง

2 ยุทธศาสตร์การพัฒนาท้องถิ่นและยุทธศาสตร์ระดับมหภาคเพื่อนำไปสู่การปฏิบัติ

ที่	ยุทธศาสตร์ชาติ 20 ปี	แผนพัฒนาเศรษฐกิจและสังคมแห่งชาติ ฉบับที่ 13	SDGs(Sustainable Development Goals)เป้าหมายการพัฒนาที่ยั่งยืน	ยุทธศาสตร์จังหวัด	ยุทธศาสตร์การพัฒนาระดับจังหวัด	ยุทธศาสตร์ (อปท)	กลยุทธ์	แผนงาน	หน่วยงานรับผิดชอบหลัก
1	ยุทธศาสตร์ที่ 1 ความมั่นคง	หมวดหมู่ที่ 5 ไทยเป็นประตูการค้าการลงทุนและยุทธศาสตร์ทางสถิติที่สำคัญของภูมิภาค	เป้าหมายที่ 5 การเสริมสร้างความเสมอภาคของประเทศไทยการรับมือกับการเปลี่ยนแปลงและความเสี่ยงภายใต้บริบทโลกใหม่	ยุทธศาสตร์ที่ 1 ด้านโครงสร้างพื้นฐาน	ยุทธศาสตร์ที่ 1 ด้านโครงสร้างพื้นฐาน	ยุทธศาสตร์ที่ 1 การพัฒนาด้านโครงสร้างพื้นฐาน	1.ก่อสร้างและปรับปรุงบำรุงถนนสะพาน ทางเท้า ท่อระบายน้ำให้เป็นไปด้วยความสะดวก 2.ก่อสร้างขยายเขตไฟฟ้าและไฟฟ้าสาธารณะ 3.ก่อสร้างขยายเขตบริการประปา 4.บริการสาธารณะที่ประชาชนพึงได้รับอย่างถ้วนหน้า 5.พัฒนาระบบจราจร	-อุตสาหกรรมและการโยธา -เคหะและชุมชน	กองช่าง กองการประปา
2	ยุทธศาสตร์ที่ 3 การพัฒนาและเสริมสร้างศักยภาพคน	หมวดหมู่ที่ 9 ไทยมีความยากจนข้ามรุ่นลดลงและมีความคุ้มครองทางสังคมเพียงพอเหมาะสม	-เป้าหมายที่ 2 การพัฒนาคนสำหรับโลกยุคใหม่ -เป้าหมายที่ 3 การมุ่งสู่สังคมแห่งโอกาสและความเป็นธรรม	ยุทธศาสตร์ที่ 2 ด้านคุณภาพชีวิต ยุทธศาสตร์ที่ 3 ด้านการศึกษา ยุทธศาสตร์ที่ 4 ด้านการศาสนา ศิลปะวัฒนธรรม ประเพณี และภูมิปัญญาท้องถิ่น	ยุทธศาสตร์ที่ 2 ด้านคุณภาพชีวิต ยุทธศาสตร์ที่ 3 ด้านการศึกษา ยุทธศาสตร์ที่ 4 ด้านการศาสนา ศิลปะวัฒนธรรม ประเพณี และภูมิปัญญาท้องถิ่น	ยุทธศาสตร์ที่ 2 การพัฒนาด้านคุณภาพชีวิตและสังคม	1.การพัฒนาส่งเสริมด้านสาธารณสุขสุขภาพและอนามัย 2.การพัฒนาและส่งเสริมด้านสวัสดิการชุมชน 3.ส่งเสริมความเข้มแข็งของชุมชนและส่งเสริมกลุ่มสตรี เด็ก เยาวชน ผู้สูงอายุ และคนพิการ 4.เสริมสร้างและเพิ่มทักษะอาชีพของครัวเรือนและกลุ่มอาชีพ 5.ส่งเสริมพัฒนาการป้องกันและบรรเทาสาธารณภัย		

ที่	ยุทธศาสตร์ชาติ 20 ปี	แผนพัฒนาเศรษฐกิจ และสังคมแห่งชาติ ฉบับที่ 13	SDGs(Sustainable Development Goals)เป้าหมายการพัฒนาที่ยั่งยืน	ยุทธศาสตร์จังหวัด	ยุทธศาสตร์การ พัฒนาขององค์กร ท้องถิ่นในเขต จังหวัด	ยุทธศาสตร์ (อปท)	กลยุทธ์	แผนงาน	หน่วยงาน รับผิดชอบ หลัก
3	ยุทธศาสตร์ที่ 3 การ พัฒนาและ เสริมสร้างศักยภาพ คน	หมวดหมายที่ 12 ไทยมี กำลังคนสมรรถนะสูง มุ่ง เรียนรู้อย่างต่อเนื่องตอบ โจทย์การพัฒนาแห่ง อนาคต	เป้าหมายที่ 4 สร้าง หลักประกันว่าทุกคนมี การศึกษาที่มีคุณภาพ อย่างครอบคลุมและเท่า เทียม และสนับสนุน โอกาสในการเรียนรู้ตลอด ชีวิต	ยุทธศาสตร์ที่ 4 การ พัฒนาสังคมปลอดภัย คุณภาพชีวิตที่ดี และมี ศักยภาพในการแข่งขัน	ยุทธศาสตร์ที่ 3 ด้าน การศึกษา	ยุทธศาสตร์ที่ 3 การ พัฒนาด้านการศึกษา	1.การพัฒนาประสิทธิภาพบุคลากรทางการศึกษา 2.ส่งเสริมการเรียนรู้และสนับสนุน การศึกษาทุกระดับ 3.การพัฒนาสถานศึกษาส่งเสริม ด้านการเรียนการสอน	-การศึกษา -งานมันชนาการ และ ศึกษาศาสนาและ วัฒนธรรม	งานการศึกษา และ นันทนาการ สำนักปลัด
4	ยุทธศาสตร์ที่ 2 การ สร้างความสามารภ ในการแข่งขัน	หมวดหมายที่ 11 ไทยมี กำลังคนสมรรถนะสูง มุ่ง เรียนรู้อย่างต่อเนื่องตอบ โจทย์การพัฒนาแห่ง อนาคต	เป้าหมายที่ 11 ทำให้เมือง ละการตั้งถิ่นฐานของ มนุษย์ มีความครอบคลุม ปลอดภัย ยืดหยุ่นต่อการ เปลี่ยนแปลงและยั่งยืน	ยุทธศาสตร์ที่ 4 การ พัฒนาสังคมปลอดภัย คุณภาพชีวิตที่ดี และมี ศักยภาพในการแข่งขัน	ยุทธศาสตร์ที่ 4 ด้าน ศาสนา ศิลปวัฒนธรรม จารีต ประเพณีและภูมิ ปัญญาท้องถิ่น	ยุทธศาสตร์ ที่ 4 ด้าน การศึกษา ศิลปวัฒนธรรม ประเพณีและภูมิ ปัญญาท้องถิ่น	1.การพัฒนาด้านคุณธรรม จริยธรรมและวัฒนธรรม ประเพณี ท้องถิ่น 2.การพัฒนาและส่งเสริมด้านการ กีฬา, นันทนาการ	-งานมันชนาการ -งานศานาและ วัฒนธรรม	งานการศึกษา และ นันทนาการ สำนักปลัด
5	ยุทธศาสตร์ที่ 5 การสร้างการเติบโต บนคุณภาพชีวิตที่ เป็นมิตรกับ สิ่งแวดล้อม	หมวดหมายที่ 11 ไทย สามารถลดความเสี่ยงและ ผลกระทบจากภัย ธรรมชาติและการ เปลี่ยนแปลงสภาพ ภูมิอากาศ	เป้าหมายที่ 15 ปกป้อง พื้นฟู และสนับสนุนการใช้ ระบบนิเวศบนบกอย่าง ยั่งยืน จัดการป่าไม้อย่าง ยั่งยืน ต่อผู้การกลาย สภาพเป็นทะเลทราย หยุดการเสื่อมโทรมของ ที่ดินและฟื้นฟูสภาพที่เสื่อม ใหม และหยุดการสูญเสีย ความหลากหลายทาง ชีวภาพ	ยุทธศาสตร์ที่ 5 การ สร้างฐาน ทรัพยากรธรรมชาติที่ มั่นคงและ สภาพแวดล้อมที่ เหมาะสม	ยุทธศาสตร์ที่ 5 ด้านการ ท้องเที่ยว ทรัพยากรธรรมชาติและ สิ่งแวดล้อม	ยุทธศาสตร์ที่ 5 การ พัฒนาด้านการ ท้องเที่ยว ทรัพยากรธรรมชาติและ สิ่งแวดล้อม	1.สร้างลีสานและความตระหนัก ในการจัดการทรัพยากรน้ำและ สิ่งแวดล้อม 2.การบริหารจัดการระบบบำบัดน้ำ เสีย 3.การบริหารจัดการและรณรงค์ การกำจัดขยะมูลฝอย 4.ปรับปรุงพัฒนาและส่งเสริมแหล่ง ท้องเที่ยว	-คณะและชุมชน	กองสาธารณสุข และ สิ่งแวดล้อม

ที่	ยุทธศาสตร์ชาติ 20 ปี	แผนพัฒนาเศรษฐกิจ และสังคมแห่งชาติ ฉบับที่13	SDGs (Sustainable Development Goals) เป้าหมาย การพัฒนาที่ยั่งยืน	ยุทธศาสตร์จังหวัด	ยุทธศาสตร์การ พัฒนาขององค์กรปกครองส่วน ท้องถิ่นในเขต จังหวัด	ยุทธศาสตร์ (อปท)	กลยุทธ์	แผนงาน	หน่วยงาน รับผิดชอบ หลัก
6	ยุทธศาสตร์ที่6 การ ปรับสมดุลและ พัฒนาระบบการ บริหารจัดการ ภาครัฐ	หมวดหมู่ที่13 ไทยมี ภาครัฐที่ทันสมัย ประสิทธิภาพและตอบ โจทย์ประชาชน	เป้าหมายที่5 การ เสริมสร้างความสามารถ ของประเทศในการรับมือ กับการเปลี่ยนแปลงและ ความเสี่ยงภายใต้บริบท โลกใหม่	ยุทธศาสตร์ที่4 การ พัฒนาสังคมปลอดภัย คุณภาพชีวิตที่ดี และมี ศักยภาพในการแข่งขัน	ยุทธศาสตร์ที่6ด้านการ บริหารจัดการท้องถิ่นที่ ติดตามหลักธรรมาภิบาล	ยุทธศาสตร์ที่6การ พัฒนาด้านการเมือง การบริหารจัดการ	1.ส่งเสริมการบริหารจัดการตาม หลักธรรมาภิบาลพัฒนาบุคลากร และเพิ่มประสิทธิภาพการบริการ ประชารัฐโดยและการทำงานร่วมกัน ของประชาชน 2.ส่งเสริมการปกครองระบบ ของประชาชน 3.ส่งเสริมการเปิดทุนสถาบันหลัก ของชาติและผู้ที่ทำคุณประโยชน์แก่ บ้านเมือง	-สร้างความ เข้มแข็งของ ชุมชน -บริหารงาน ทัวไป	สำนักปลัด

2. บัญชีโครงการพัฒนาท้องถิ่น

บัญชีสรุปโครงการพัฒนา

แบบ ผ. 01

แผนพัฒนาท้องถิ่น (พ.ศ. 2566 - 2570)แก้ไข ครั้งที่2/2566
เทศบาลตำบลบางสวรรค์

ยุทธศาสตร์	ปี 2566		ปี 2567		ปี 2568		ปี 2569		ปี 2570		รวม 5 ปี	
	จำนวนโครงการ	งบประมาณ (บาท)	จำนวนโครงการ	งบประมาณ (บาท)	จำนวนโครงการ	งบประมาณ (บาท)	จำนวนโครงการ	งบประมาณ (บาท)	จำนวนโครงการ	งบประมาณ (บาท)	จำนวนโครงการ	งบประมาณ (บาท)
1) ยุทธศาสตร์การพัฒนาด้านโครงสร้างพื้นฐาน												
1.1 แผนงานอุตสาหกรรมและการโยธา	14	10,650,000	1	950,000	-	-	-	-	-	-	15	11,600,000
1.2 แผนงานการพาณิชย์	8	119,000,000	1	1,200,000	-	-	-	-	-	-	9	120,200,000
1.3 แผนงานทะเลและชุมชน	5	5,400,000	-	-	-	-	-	-	-	-	5	5,400,000
รวม	27	135,050,000	2	2,150,000	-	-	-	-	-	-	29	137,200,000
2) ยุทธศาสตร์การพัฒนาด้านคุณภาพชีวิตและสังคม												
2.1 สร้างความเข้มแข็งของชุมชน	8	320,000	1	40,000	1	40,000	1	40,000	1	40,000	12	480,000
2.2 แผนงานสาธารณสุข	10	803,200	10	803,200	7	743,200	6	243,200	6	243,200	39	2,836,000
2.3 แผนงานการศาสนาวัฒนธรรมและนันทนาการ	3	100,000	-	-	-	-	-	-	-	-	3	100,000
2.4 แผนงานการรักษาความสงบภายใน	6	1,900,000	3	90,000	3	90,000	3	90,000	3	90,000	18	2,260,000
2.5 แผนงานงบกลาง	3	4,720,000	-	-	-	-	-	-	-	-	3	4,720,000
รวม	30	7,843,200	14	933,200	11	873,200	10	373,200	10	373,200	75	10,396,000
3) ยุทธศาสตร์การพัฒนาด้านการศึกษา												
3.1 แผนงานการศึกษา	8	5,142,654	1	80,000	1	80,000	1	80,000	1	80,000	12	5,462,654
3.2 แผนงานอุตสาหกรรมและการโยธา	1	490,000	-	-	-	-	-	-	-	-	1	490,000
รวม	9	5,632,654	1	80,000	1	80,000	1	80,000	1	80,000	13	5,952,654
4) ยุทธศาสตร์การพัฒนาด้านศาสนา ศิลปวัฒนธรรม จารีตประเพณี และภูมิปัญญาท้องถิ่น												
4.1 แผนงานการศึกษาวัฒนธรรมและนันทนาการ	4	200,000	-	-	-	-	-	-	-	-	4	200,000
รวม	4	200,000	-	-	-	-	-	-	-	-	4	200,000

บัญชีสรุปโครงการพัฒนา

แบบ ผ. 01

แผนพัฒนาท้องถิ่น (พ.ศ. 2566 - 2570)แก้ไข ครั้งที่2/2566

เทศบาลตำบลบางสวรรค์

ยุทธศาสตร์	ปี 2566		ปี 2567		ปี 2568		ปี 2569		ปี 2570		รวม 5 ปี	
	จำนวนโครงการ	งบประมาณ (บาท)	จำนวนโครงการ	งบประมาณ (บาท)	จำนวนโครงการ	งบประมาณ (บาท)	จำนวนโครงการ	งบประมาณ (บาท)	จำนวนโครงการ	งบประมาณ (บาท)	จำนวนโครงการ	งบประมาณ (บาท)
5) ยุทธศาสตร์การพัฒนาด้านการท่องเที่ยว ทรัพยากรธรรมชาติและสิ่งแวดล้อม												
5.1 แผนงานการเกษตร	2	40,000	2	40,000	2	40,000	2	40,000	2	40,000	10	200,000
5.2 แผนงานเคหะและชุมชน	2	320,000	2	320,000	-	-	-	-	-	-	4	640,000
รวม	4	360,000	4	360,000	2	40,000	2	40,000	2	40,000	14	840,000
6) ยุทธศาสตร์การพัฒนาการเมืองการบริการ												
6.1 แผนงานบริหารงานทั่วไป	3	625,000	2	525,000	2	250,000	2	525,000	2	252,000	11	2,177,000
6.2 แผนงานบริหารทั่วไป (กองคลัง)	2	210,000	2	210,000	2	210,000	2	210,000	2	210,000	10	1,050,000
6.3 อุตสาหกรรมและการโยธา	6	7,440,000	-	-	-	-	-	-	-	-	6	7,440,000
6.4 แผนงานเคหะและชุมชน	1	100,000	-	-	-	-	-	-	-	-	1	100,000
รวม	12	8,375,000	4	735,000	4	460,000	4	735,000	4	462,000	28	10,767,000
รวมทั้งสิ้น	86	157,460,854	25	4,258,200	18	1,453,200	17	1,228,200	17	955,200	163	165,355,654

2. บัญชีโครงการพัฒนาท้องถิ่น

บัญชีสรุปครุภัณฑ์

แบบ ผ. 01

แผนพัฒนาท้องถิ่น (พ.ศ. 2566 - 2570)แก้ไข ครั้งที่2/2566

เทศบาลตำบลบางสวรรค์

	ปี 2566		ปี 2567		ปี 2568		ปี 2569		ปี 2570		รวม 5 ปี	
	จำนวนโครงการ	งบประมาณ (บาท)	จำนวนโครงการ	งบประมาณ (บาท)	จำนวนโครงการ	งบประมาณ (บาท)	จำนวนโครงการ	งบประมาณ (บาท)	จำนวนโครงการ	งบประมาณ (บาท)	จำนวนโครงการ	งบประมาณ (บาท)
6) ยุทธศาสตร์การพัฒนาด้านการเมืองการบริหารจัดการ												
1) แผนงานสาธารณสุข												
1.1 ครุภัณฑ์ยานพาหนะและขนส่ง	2	1,950,000	-	-	-	-	-	-	-	-	2	1,950,000
รวม	2	1,950,000	-	-	-	-	-	-	-	-	2	1,950,000
2) แผนงานการรักษาความสงบภายใน												
2.1 ครุภัณฑ์เครื่องดับเพลิง	2	55,000	-	-	-	-	-	-	-	-	2	55,000
รวม	2	55,000	-	-	-	-	-	-	-	-	2	55,000
3) แผนงานการพาณิชย์												
3.1 ครุภัณฑ์โรงงาน	5	230,000	-	-	-	-	-	-	-	-	5	230,000
3.1.1 ครุภัณฑ์คอมพิวเตอร์	2	80,000	-	-	-	-	-	-	-	-	2	80,000
รวม	7	310,000	-	-	-	-	-	-	-	-	7	310,000
รวมทั้งสิ้น	11	2,315,000	-	-	-	-	-	-	-	-	11	2,315,000

2. บัญชีโครงการพัฒนาท้องถิ่น

แบบ ผ. 01

บัญชีสรุปโครงการพัฒนา

แผนพัฒนาท้องถิ่น (พ.ศ. 2566 - 2570)แก้ไข ครั้งที่2/2566

สำหรับโครงการที่เกินศักยภาพขององค์กรปกครองส่วนท้องถิ่นที่ใช้สำหรับการประเมินแผนพัฒนาท้องถิ่น
เทศบาลตำบลบางสวรรค์

ยุทธศาสตร์	ปี 2566		ปี 2567		ปี 2568		ปี 2569		ปี 2570		รวม 5 ปี	
	จำนวนโครงการ	งบประมาณ (บาท)	จำนวนโครงการ	งบประมาณ (บาท)	จำนวนโครงการ	งบประมาณ (บาท)	จำนวนโครงการ	งบประมาณ (บาท)	จำนวนโครงการ	งบประมาณ (บาท)	จำนวนโครงการ	งบประมาณ (บาท)
5) ยุทธศาสตร์การพัฒนาด้านการท่องเที่ยว ทรัพยากรธรรมชาติและสิ่งแวดล้อม												
5.1 แผนงานคณะและชุมชน	2	13,000,000	-	-	-	-	-	-	-	-	2	13,000,000
รวม	2	13,000,000	-	-	-	-	-	-	-	-	2	13,000,000
รวมทั้งสิ้น	2	13,000,000	-	-	-	-	-	-	-	-	2	13,000,000

2. บัญชีโครงการพัฒนาท้องถิ่น

แบบ ผ.02

รายละเอียดโครงการพัฒนา
แผนพัฒนาท้องถิ่น (พ.ศ. 2566-2570) แก้ไข ครั้งที่1/2566
เทศบาลตำบลบางสวรรค์

ก.ยุทธศาสตร์ชาติ20ปี ยุทธศาสตร์ที่1 ความมั่นคง

ข.แผนพัฒนาเศรษฐกิจและสังคมแห่งชาติ ฉบับที่13 หมายเหตุภายในปี 5 ไทยเป็นประตูการค้าการลงทุนและยุทธศาสตร์ทางโลจิสติกส์ที่สำคัญของภูมิภาค

ค.SDGs เป้าหมายที่5 การเสริมสร้างความสามารถของประชาชนในการรับมือกับการเปลี่ยนแปลงและความเสี่ยงภายใต้บริบทโลกใหม่

ง.ยุทธศาสตร์จังหวัดสุราษฎร์ธานี ยุทธศาสตร์ที่3 การเชื่อมโยงเส้นทางคมนาคมและศูนย์โลจิสติกส์ ภาคใต้ตอนบน

จ.ยุทธศาสตร์การพัฒนาขององค์กรปกครองส่วนท้องถิ่นในเขตจังหวัดสุราษฎร์ธานี ยุทธศาสตร์ที่ 3 การพัฒนาตำบลโครงสร้างพื้นฐาน

1. ยุทธศาสตร์ การพัฒนาตำบลโครงสร้างพื้นฐาน

กลยุทธ์ 1.ก่อสร้างและปรับปรุงบำรุงถนน สะพาน ทางเท้า ท่อระบายน้ำให้เป็นไปด้วยความสะดวก 2.ก่อสร้างขยายเขตไฟฟ้าและไฟฟ้าสาธารณะ 3.ก่อสร้างและขยายเขตบริการประปา
4.บริการสาธารณะที่ประชาชนพึงได้รับอย่างถ้วนหน้า 5. พัฒนาระบบจราจร

แผนงานอุตสาหกรรมและการโยธา

ที่	โครงการ	วัตถุประสงค์	เป้าหมาย (ผลผลิตของโครงการ)	งบประมาณ				ตัวชี้วัด (KPI)	ผลที่คาดว่าจะ ได้รับ	หน่วยงาน รับผิดชอบ
				ปี 2566 (บาท)	ปี 2567 (บาท)	ปี 2568 (บาท)	ปี 2569 (บาท)			
1	โครงการปรับปรุงห้องน้ำบริเวณสถานที่ท่องเที่ยวสระแก้ว และสถานที่ท่องเที่ยวบางสวรรค์	เพื่อปรับปรุงห้องน้ำบริเวณสถานที่ท่องเที่ยวบางสวรรค์ และสถานที่ท่องเที่ยวสระแก้ว	ปรับปรุงห้องน้ำบริเวณสถานที่ท่องเที่ยวของเทศบาลทั้ง 2 แห่ง	200,000	-	-	-	2 แห่ง	ประชาชนมีห้องน้ำที่สะอาด ปลอดภัย	หลัก กองช่าง
2	โครงการก่อสร้างหลังคาคลุมอาคารสำนักงานเทศบาลตำบลบางสวรรค์	เพื่อก่อสร้างหลังคาคลุมอาคารสำนักงานเทศบาลตำบลบางสวรรค์	ก่อสร้างหลังคาคลุมอาคารสำนักงานเทศบาลตำบลบางสวรรค์	400,000	-	-	-	1 หลัง	เพิ่มความปลอดภัยและอำนวยความสะดวกให้กับผู้มาติดต่อราชการ	กองช่าง สำนักปลัด

แบบ ผ.02

1.1 แผนงานอุตสาหกรรมและการโยธา

ที่	โครงการ	วัตถุประสงค์	เป้าหมาย (ผลผลิตของโครงการ)	งบประมาณ				ตัวชี้วัด (KPI)	ผลที่คาดว่าจะ ได้รับ	หน่วยงาน รับผิดชอบ
				ปี 2566 (บาท)	ปี 2567 (บาท)	ปี 2568 (บาท)	ปี 2569 (บาท)			
3	โครงการปรับปรุงอาคาร ร้านค้าชุมชนสระแก้ว	เพื่อปรับปรุงอาคารร้าน ค้าชุมชนสระแก้ว	ปรับปรุงร้านค้าชุมชน สระแก้ว จำนวน 1 หลัง	300,000	-	-	-	1 หลัง	มีร้านค้าส่งเสริม อาชีพให้ประชาชน	กองช่าง สำนักปลัด
4	โครงการก่อสร้างอาคาร อเนกประสงค์บริเวณด้าน หน้าอาคารสำนักงาน เทศบาลตำบลบางสวรรค์	เพื่อก่อสร้างอาคาร อเนกประสงค์บริเวณด้าน หน้าอาคารสำนักงาน เทศบาลตำบลบางสวรรค์	ก่อสร้างอาคาร อเนกประสงค์บริเวณด้าน หน้าอาคารสำนักงาน เทศบาลตำบลบางสวรรค์	3,500,000	-	-	-	1 หลัง	มีอาคารอเนกประสงค์ สำหรับให้บริการ ประชาชนและจัด กิจกรรมของเทศบาล	กองช่าง สำนักปลัด
5	โครงการต่อเติมด้านหน้า ด้านหลังอาคารสำนักงาน เทศบาลตำบลบางสวรรค์	เพื่อต่อเติมด้านหน้า/หลัง อาคารสำนักงานเทศบาล ตำบลบางสวรรค์	ต่อเติมด้านหน้าด้านหลัง อาคารสำนักงานเทศบาล ตำบลบางสวรรค์	300,000	-	-	-	2 ด้าน	ประชาชนได้รับความ สะดวกในการติดต่อ ราชการ	กองช่าง สำนักปลัด
6	โครงการปรับปรุงซ่อมแซม สะพานแขวนบริเวณ สถานที่ท่องเที่ยวบางสวรรค์	เพื่อปรับปรุงซ่อมแซม สะพานบริเวณสถานที่ ท่องเที่ยวบางสวรรค์	ปรับปรุงซ่อมแซมสะพาน แขวนบริเวณสถานที่ ท่องเที่ยวบางสวรรค์	300,000	-	-	-	1 แห่ง	ประชาชนได้รับความ สะดวกสบายและ ปลอดภัยระหว่างมา ท่องเที่ยวบางสวรรค์	กองช่าง

1.1 แผนงานอุตสาหกรรมและการโยธา

แบบ ผ.02

ที่	โครงการ	วัตถุประสงค์	เป้าหมาย (ผลผลิตของโครงการ)	งบประมาณ				ตัวชี้วัด (KPI)	ผลที่คาดว่าจะ ได้รับ	หน่วยงาน รับผิดชอบ
				ปี 2566 (บาท)	ปี 2567 (บาท)	ปี 2568 (บาท)	ปี 2569 (บาท)			
7	โครงการก่อสร้างโรงจอดรถ ด้านหน้าอาคารสำนักงาน เทศบาลบางสวรรค์	เพื่อก่อสร้างโรงจอดรถ ด้านหน้าอาคารสำนักงาน เทศบาลตำบลบางสวรรค์	ก่อสร้างโรงจอดรถด้าน หน้าอาคารสำนักงาน เทศบาลตำบลบางสวรรค์	400,000	-	-	-	1 แห่ง	เพิ่มความสะดวกและ ปลอดภัยให้ผู้ที่มา ติดต่อราชการ	กองช่าง สำนักปลัด
8	โครงการก่อสร้างบึงเก็บ ถนนแอสฟัลต์ที่คอกอนกรีต ทางไปบ่อกำจัดขยะของ เทศบาลตำบลบางสวรรค์	เพื่อก่อสร้างบึงเก็บถนน แอสฟัลต์ที่คอกอนกรีตทาง ไปบ่อกำจัดขยะเทศบาล ตำบลบางสวรรค์	ก่อสร้างถนนแอสฟัลต์ที่ค คอกอนกรีตทางไปบ่อกำจัด ขยะของเทศบาลเชื่อมต่อ เขต อบต.บางสวรรค์	1,000,000	-	-	-	ถนนได้ มาตรฐาน	ประชาชนได้รับความ สะดวกในการสัญจร ลดระยะเวลา/ค่า ใช้จ่ายในการเดินทาง	กองช่าง กอง สาธารณสุข
9	โครงการก่อสร้างถนนหิน คลุกลงเข้าบ่อขยะของ เทศบาลตำบลบางสวรรค์	เพื่อเพิ่มความสะดวก รวดเร็วในการเดินทาง เทศบาลตำบลบางสวรรค์	ก่อสร้างถนนหินคลุกลง เข้าบ่อขยะของเทศบาล	900,000	-	-	-	ถนนได้ มาตรฐาน	เพิ่มความสะดวกและ รวดเร็วในการให้ทำ งานบริการประชาชน	กองช่าง กอง สาธารณสุข
10	โครงการก่อสร้างกำแพงรั้ว รอบบ่อกำจัดขยะมูลฝอย	เพื่อป้องกันขยะเอ่อล้น ออกนอกบริเวณบ่อ กำจัดขยะมูลฝอย	ก่อสร้างกำแพงรั้วรอบบ่อ กำจัดขยะมูลฝอยของ เทศบาลตำบลบางสวรรค์	950,000	950,000	-	-	1 แห่ง	ขยะอยู่ในพื้นที่จำกัด เพิ่มความสะดวกใน การบริหารจัดการ	กองช่าง กอง สาธารณสุข

แบบ ผ.02

ที่	โครงการ	วัตถุประสงค์	เป้าหมาย (ผลผลิตของโครงการ)	งบประมาณ					ตัวชี้วัด (KPI)	ผลที่คาดว่าจะ ได้รับ	หน่วยงาน รับผิดชอบ
				ปี 2566 (บาท)	ปี 2567 (บาท)	ปี 2568 (บาท)	ปี 2569 (บาท)	ปี 2570 (บาท)			
11	โครงการก่อสร้างรั้วพร้อม ป้ายและซ่อมแซมอาคาร อาคารป้องกันและบรรเทา สาธารณภัย	เพื่อก่อสร้างรั้วพร้อม ป้ายและซ่อมแซมอาคาร ป้องกันและบรรเทา สาธารณภัย	ก่อสร้างรั้วพร้อมป้าย และซ่อมแซมอาคาร ป้องกันและบรรเทา สาธารณภัย	800,000	-	-	-	-	1 แห่ง	ทรัพย์สินของราชการ มีความปลอดภัยเพิ่ม ความสะดวกให้กับ ผู้มาติดต่อราชการ	กองช่าง งาน ป้องกันฯ
12	โครงการก่อสร้างถนนคอน กรีตข้างเทศบาลถึงเขต อบต.บางสวรรค์ พร้อมคู ระบายน้ำ	เพื่อก่อสร้างถนนคอนกรีต ข้างเทศบาลถึงเขต อบต. บางสวรรค์ ระยะทาง 500 เมตร	ก่อสร้างถนนคอนกรีตข้าง เทศบาลถึงเขต อบต. บางสวรรค์ ระยะทาง 500 เมตร	1,000,000	-	-	-	-	ถนนได้ มาตรฐาน	ประชาชนได้รับความ สะดวกในการสัญจร ลดระยะเวลา/ค่า ใช้จ่ายในการเดินทาง	กองช่าง
13	โครงการติดตั้งป้ายชอยถนน ภายในเขตเทศบาลตำบล บางสวรรค์	เพื่อติดตั้งป้ายชอยถนน ภายในเขตเทศบาล ตำบลบางสวรรค์	ติดตั้งป้ายชอยถนน ภายในเขตเทศบาล ตำบลบางสวรรค์	400,000	-	-	-	-	ร้อยละ ของความ พึงพอใจ	ประชาชนได้รับ ความสะดวกและ ปลอดภัย	กองช่าง

แบบ ผ.02

ที่	โครงการ	วัตถุประสงค์	เป้าหมาย (ผลผลิตของโครงการ)	งบประมาณ					ตัวชี้วัด (KPI)	ผลที่คาดว่าจะ ได้รับ	หน่วยงาน รับผิดชอบ
				ปี 2566 (บาท)	ปี 2567 (บาท)	ปี 2568 (บาท)	ปี 2569 (บาท)	ปี 2570 (บาท)			
14	โครงการติดตั้งป้ายเตือนและสัญลักษณ์และลูกกระพรวนบริเวณจุดเสี่ยงในเขตเทศบาลตำบลบางสวรรค์	เพื่อติดตั้งป้ายเตือนและสัญลักษณ์ และ ลูกกระพรวนบริเวณจุดเสี่ยงในเขตเทศบาล	ติดตั้งป้ายเตือนและสัญลักษณ์และลูกกระพรวนบริเวณจุดเสี่ยงในเขตเทศบาล	200000	-	-	-	-	ร้อยละ ของความ พึงพอใจ	ประชาชนได้รับ ความสะดวกรวดเร็วและ ปลอดภัยในการ เดินทาง	กองช่าง
รวม	14 โครงการ	-	-	10,650,000	950,000	-	-	-	-	-	-

ก.ยุทธศาสตร์ชาติ 20 ปี ยุทธศาสตร์ที่ 1 ความมั่นคง

ข.แผนพัฒนาเศรษฐกิจและสังคมแห่งชาติ ฉบับที่ 13 หมวดที่ 5 5 เป็นเป็นประตูการค้าการลงทุนและยุทธศาสตร์ทางโลจิสติกส์ที่สำคัญของภูมิภาค

ค. SDGs เป้าหมายที่ 5 การเสริมสร้างความสามารถของประชากรรับมือกับการเปลี่ยนแปลงและความเสี่ยงภายใต้บริบทโลกใหม่

ง.ยุทธศาสตร์จังหวัดสุราษฎร์ธานี ยุทธศาสตร์ที่ 3 การเชื่อมโยงเส้นทางคมนาคมและศูนย์โลจิสติกส์ ภาคใต้ตอนบน

จ.ยุทธศาสตร์การพัฒนาขององค์กรปกครองส่วนท้องถิ่นในเขตจังหวัดสุราษฎร์ธานี ยุทธศาสตร์ที่ 3 การพัฒนาด้านโครงสร้างพื้นฐาน

1. ยุทธศาสตร์ การพัฒนาด้านโครงสร้างพื้นฐาน

กลยุทธ์ 1.ก่อสร้างและปรับปรุงบำรุงถนน สะพาน ทางเท้า ท่อระบายน้ำให้เป็นไปด้วยความสะดวก 2.ก่อสร้างขยายเขตไฟฟ้าและไฟฟ้าสาธารณะ 3.ก่อสร้างและขยายเขตบริการประปา

4.บริการสาธารณะที่ประชาชนพึงได้รับอย่างถ้วนหน้า 5. พัฒนาระบบจราจร

1.2 แผนงานคณะและชุมชน

แบบ ผ.02

ที่	โครงการ	วัตถุประสงค์	เป้าหมาย (ผลผลิตของโครงการ)	งบประมาณ				ตัวชี้วัด (KPI)	ผลที่คาดว่าจะได้รับ	หน่วยงาน รับผิดชอบ
				ปี 2566 (บาท)	ปี 2567 (บาท)	ปี 2568 (บาท)	ปี 2570 (บาท)			
1	โครงการติดตั้งโคมไฟถนน โซล่าเซลล์บริเวณจุดเสี่ยงใน เขตเทศบาลตำบลบางสวรรค์	เพื่อติดตั้งโคมไฟถนน โซล่าเซลล์บริเวณจุด เสี่ยงในเขตเทศบาล	ติดตั้งโคมไฟถนนโซล่า เซลล์บริเวณจุดเสี่ยงใน เขตเทศบาลจำนวน 5 ต้น	200,000	-	-	-	โคมไฟได้ มาตรฐาน	ถนนมีแสงสว่าง ประชาชนไม่ได้รับ ความสะดวกรุกและ ปลอดภัย	กองช่าง
2	โครงการติดตั้งโคมไฟถนน โซล่าเซลล์ ขอย่านาญกุล	เพื่อติดตั้งโคมไฟถนน โซล่าเซลล์ บริเวณ ขอย่านาญกุล	ติดตั้งโคมไฟถนน โซล่าเซลล์ บริเวณ ขอย่านาญกุล จำนวน 10 ต้น	400,000	-	-	-	โคมไฟได้ มาตรฐาน	ถนนมีแสงสว่าง ประชาชนไม่ได้รับ ความสะดวกรุกและ ปลอดภัย	กองช่าง
3	โครงการติดตั้งเสาไฟฟ้า โซล่าเซลล์บริเวณสถานที่ ท่องเที่ยวบางสวรรค์ หมู่ที่ 3 และสถานที่ท่องเที่ยวสระแก้ว หมู่ที่ 4	เพื่อติดตั้งเสาไฟฟ้า โซล่าเซลล์บริเวณ สถานที่ท่องเที่ยว บางสวรรค์และสถานที่ ท่องเที่ยวสระแก้ว	ติดตั้งเสาไฟฟ้าโซล่าเซลล์ บริเวณสถานที่ท่องเที่ยว บางสวรรค์และสถานที่ ท่องเที่ยวสระแก้ว จำนวน 40 ต้น	500,000	-	-	-	จำนวน 40 ต้น	บริเวณสถานที่ ท่องเที่ยวทั้งสอง แห่งมีความสวยงาม และปลอดภัย	กองช่าง

แบบ ผ.02

1.2 แผนงานเทคโนโลยีและชุมชน

ที่	โครงการ	วัตถุประสงค์	เป้าหมาย (ผลผลิตของโครงการ)	งบประมาณ					ตัวชี้วัด (KPI)	ผลที่คาดว่าจะ ได้รับ	หน่วยงาน รับผิดชอบ หลัก
				ปี 2566 (บาท)	ปี 2567 (บาท)	ปี 2568 (บาท)	ปี 2569 (บาท)	ปี 2570 (บาท)			
4	โครงการนวัตกรรมขยายเขตไฟฟ้าโซลาร์เซลล์ พื้นที่เขตเทศบาลตำบลบางสวรรค์ รวมถึงสถานีไฟฟ้าโรงเรียนที่อยู่ในเขตพื้นที่เทศบาล 1.สถานีไฟฟ้า-สถานที่ท่องเที่ยว บางสวรรค์ 2.สถานีไฟฟ้าโรงเรียน บ้านเกาะน้อย 3.สถานีไฟฟ้าโรงเรียน วัดบางสวรรค์ 4.สถานีไฟฟ้าโรงเรียน บางสวรรค์วิทยาคม 5.สถานีไฟฟ้าโรงเรียน อนุบาลเพ็ญจริสต์	เพื่อขยายเขตไฟฟ้าโซลาร์เซลล์ พื้นที่เขตเทศบาลบางสวรรค์ จำนวน 300 ต้น	ขยายเขตไฟฟ้าโซลาร์เซลล์ พื้นที่เขตเทศบาลรวมถึงโรงเรียนที่อยู่ในพื้นที่ 1.สถานีไฟฟ้า-สถานที่ท่องเที่ยวบางสวรรค์ 2.สถานีไฟฟ้าโรงเรียน-โรงเรียนบ้านเกาะน้อย -โรงเรียนวัดบางสวรรค์ -โรงเรียนบางสวรรค์วิทยาคม -โรงเรียนอนุบาลเพ็ญจริสต์	9,000,000	-	-	-	-	จำนวนไฟฟ้า	เด็กและเยาวชน ประชาชนมีความสะดวกและปลอดภัยในการใช้สนามกีฬาออกกำลังกาย	กองช่าง

1.2 แผนงานคณะและชุมชน

ที่	โครงการ	วัตถุประสงค์	เป้าหมาย (ผลผลิตของโครงการ)	งบประมาณ					ตัวชี้วัด (KPI)	ผลที่คาดว่าจะ ได้รับ	หน่วยงาน รับผิดชอบ
				ปี 2566 (บาท)	ปี 2567 (บาท)	ปี 2568 (บาท)	ปี 2569 (บาท)	ปี 2570 (บาท)			
5	โครงการปรับปรุงเสาดังด้านหน้าอาคารสำนักงานเทศบาลตำบลบางสวรรค์	เพื่อปรับปรุงเสาดังด้านหน้าอาคารสำนักงานเทศบาลตำบลบางสวรรค์	ปรับปรุงเสาดังด้านหน้าอาคารสำนักงานเทศบาลตำบลบางสวรรค์	150,000	-	-	-	-	1 แห่ง	บริเวณด้านหน้าสำนักงานมีความสวยงามพร้อมให้บริการประชาชน	กองช่าง สำนักปลัด
6	ค่าจ้างออกแบบปรับปรุงภูมิทัศน์สถานที่ท่องเที่ยวสระแก้ว หมู่ที่ 4	เพื่อจ้างออกแบบปรับปรุงภูมิทัศน์สถานที่ท่องเที่ยวสระแก้ว หมู่ที่ 4	จ้างออกแบบปรับปรุงภูมิทัศน์สถานที่ท่องเที่ยวสระแก้ว หมู่ที่ 4	300,000	-	-	-	-	มีแบบที่สวยงามเหมาะสม	มีแบบสำหรับใช้ปรับปรุงภูมิทัศน์สถานที่ท่องเที่ยวให้สวยงาม	กองช่าง
7	ค่าจ้างออกแบบปรับปรุงภูมิทัศน์สถานที่ท่องเที่ยวบางสวรรค์ หมู่ที่ 3	เพื่อจ้างออกแบบปรับปรุงภูมิทัศน์สถานที่ท่องเที่ยวบางสวรรค์ หมู่ที่ 3	จ้างออกแบบปรับปรุงภูมิทัศน์สถานที่ท่องเที่ยวบางสวรรค์ หมู่ที่ 3	150,000	-	-	-	-	มีแบบที่สวยงามเหมาะสม	มีแบบสำหรับใช้ปรับปรุงภูมิทัศน์สถานที่ท่องเที่ยวให้สวยงาม	กองช่าง

แบบ ผ.02

แบบ ผ.02

1.2 แผนงานเกษตรและชุมชน

ที่	โครงการ	วัตถุประสงค์	เป้าหมาย (ผลผลิตของโครงการ)	งบประมาณ					ตัวชี้วัด (KPI)	ผลที่คาดว่าจะ ได้รับ	หน่วยงาน รับผิดชอบ
				ปี 2566 (บาท)	ปี 2567 (บาท)	ปี 2568 (บาท)	ปี 2569 (บาท)	ปี 2570 (บาท)			
8	โครงการขุดระบายน้ำ ซอยเทศบาล 5	เพื่อขุดระบายน้ำ ซอยเทศบาล 5 ระยะทาง 400 เมตร	ขุดระบายน้ำซอยเทศบาล 5 ระยะทาง 400 เมตร	1,200,000	1,200,000	-	-	-	คุ้ระบายน้ำได้มาตรฐาน	ช่วยป้องกันการเสียหายฉิวจจาร น้ำท่วมช่วยในการระบายน้ำ	กองช่าง
รวม	8 โครงการ	-	-	11,900,000	1,200,000	-	-	-	-	-	-

ก.ยุทธศาสตร์ชาติ20ปี ยุทธศาสตร์ที่1 ความมั่นคง

ข.แผนพัฒนาเศรษฐกิจและสังคมแห่งชาติ ฉบับที่13 หมายเหตุที่5 ไทยเป็นประตูการค้าการลงทุนและยุทธศาสตร์ทางโลกดิจิทัลที่สำคัญของภูมิภาค

ค.SDGs เป้าหมายที่5 การเสริมสร้างความสามารถของประเทศไทยในการรับมือกับการเปลี่ยนแปลงและความเสี่ยงภายใต้บริบทโลกใหม่

ง.ยุทธศาสตร์จังหวัดสุราษฎร์ธานี ยุทธศาสตร์ที่3 การเชื่อมโยงเส้นทางคมนาคมและศูนย์โลจิสติกส์ ภาคใต้ตอนบน

จ. ยุทธศาสตร์การพัฒนาขององค์กรปกครองส่วนท้องถิ่นในเขตจังหวัดสุราษฎร์ธานี ยุทธศาสตร์ที่ 3 การพัฒนาด้านโครงสร้างพื้นฐาน

1. ยุทธศาสตร์ การพัฒนาด้านโครงสร้างพื้นฐาน

- กลยุทธ์ 1.ก่อสร้างและปรับปรุงบำรุงถนน สะพาน ทางเท้า ท่อระบายน้ำให้เป็นไปด้วยความสะดวก 2.ก่อสร้างขยายเขตไฟฟ้าและไฟฟ้าสาธารณะ 3.ก่อสร้างและขยายเขตบริการประปา
 4.บริการสาธารณะที่ประชาชนพึงได้รับอย่างถ้วนหน้า 5. พัฒนาระบบจราจร

1.3 แผนงานการพาณิชย์

แบบ ผ.02

ที่	โครงการ	วัตถุประสงค์	เป้าหมาย (ผลผลิตของโครงการ)	งบประมาณ					ตัวชี้วัด (KPI)	ผลที่คาดว่าจะ ได้รับ	หน่วยงาน รับผิดชอบ
				ปี 2566 (บาท)	ปี 2567 (บาท)	ปี 2568 (บาท)	ปี 2569 (บาท)	ปี 2570 (บาท)			
1	โครงการปรับปรุงระบบผลิตน้ำประปาเทศบาลตำบลบางสวรรค์	เพื่อเพิ่มประสิทธิภาพการผลิตน้ำประปาของเทศบาลตำบลบางสวรรค์	-ก่อสร้างโรงสูบน้ำดิบประปา -จุดบ่อพักเก็บน้ำดิบสำหรับนำไปผลิตน้ำประปา -สร้างรั้ว รอบบริเวณสระเก็บน้ำ -ทำถนนคอนกรีต รอบบริเวณสระเก็บน้ำ -วางระบบท่อผันน้ำจากสระเก็บน้ำดิบมายังโรงผลิตน้ำ -ขยายเขตระบบไฟฟ้า	4,000,000	-	-	-	-	ระบบประปาได้มาตรฐาน	เพิ่มประสิทธิภาพการผลิตน้ำประปา บริการประชาชน	กอง ประปา กองช่าง

แบบ ผ.02

1.3 แผนงานการพาณิชย์

ที่	โครงการ	วัตถุประสงค์	เป้าหมาย (ผลผลิตของโครงการ)	งบประมาณ					ตัวชี้วัด (KPI)	ผลที่คาดว่าจะ ได้รับ	หน่วยงาน รับผิดชอบ
				ปี 2566 (บาท)	ปี 2567 (บาท)	ปี 2568 (บาท)	ปี 2569 (บาท)	ปี 2570 (บาท)			
2	โครงการขยายเขตประปา ซอยบ้านนายปิ่น-สุดเขตเทศบาล	เพื่อขยายเขตประปา ซอยบ้านนายปิ่น- สุดเขตเทศบาล ขนาด ท่อ PB 50 มม.	ขยายเขตประปาซอยบ้าน นายปิ่น-สุดเขตเทศบาล ขนาดท่อ PB 50 มม. ระยะทาง 200 เมตร	200,000	-	-	-	-	ระบบ ประปาได้ มาตรฐาน	เพิ่มประสิทธิภาพ การผลิตน้ำประปา บริการประชาชน	หลัก กอง ประปา กองช่าง
3	โครงการขยายเขตประปา บริเวณซอยบ้าน นายพูนศักดิ์ พลพิชัย	เพื่อขยายเขตประปา บริเวณซอยบ้านนาย พูนศักดิ์ พลพิชัย	ขยายเขตประปาบริเวณซอย บ้านนายพูนศักดิ์ พลพิชัย ขนาดท่อ PB 50 มม. ระยะทาง 200 เมตร	200,000	-	-	-	-	ระบบ ประปาได้ มาตรฐาน	เพิ่มประสิทธิภาพ การผลิตน้ำประปา บริการประชาชน	กอง ประปา กองช่าง
4	โครงการเปลี่ยนท่อเมน ขนาด 4 นิ้ว PVC เป็นท่อ PB 110 นิ้ว ซ้ำงตลาด นายช่างถึงสุดเขตเทศบาล ทั้ง 2 ซ้ำงทาง	เพื่อเปลี่ยนท่อเมน จากขนาด 4 นิ้ว เป็น PB ขนาด 110 นิ้ว ซ้ำงตลาดนายช่างถึง สุดเขตเทศบาลทั้ง 2 ซ้ำงทาง	เปลี่ยนท่อเมนต้นประปาจาก ขนาด 4 นิ้ว เป็น PB ขนาด 110 นิ้ว ซ้ำงตลาดนายช่างถึง สุดเขตเทศบาลทั้ง 2 ซ้ำงทาง	1,000,000	-	-	-	-	ระบบ ประปาได้ มาตรฐาน	เพิ่มประสิทธิภาพ การผลิตน้ำประปา บริการประชาชน	กอง ประปา กองช่าง
รวม	4 โครงการ	-	-	5,400,000	-	-	-	-	-	-	-

แบบ ผ.02

ก. ยุทธศาสตร์ชาติ 20 ปี ยุทธศาสตร์ที่ 4 การสร้างโอกาสและความเสมอภาค
 ข.แผนพัฒนาเศรษฐกิจและสังคมแห่งชาติ ฉบับที่13 หมายเหตุที่ 2 ไทยเป็นจุดหมายของการท่องเที่ยวที่เน้นคุณภาพและความยั่งยืน
 ค.SDGs เป้าหมายที่ 2 การพัฒนาคนสำหรับโลกยุคใหม่

ง. ยุทธศาสตร์จังหวัดที่ 2 ด้านคุณภาพชีวิต

จ. ยุทธศาสตร์การพัฒนาขององค์กรปกครองส่วนท้องถิ่นในเขตจังหวัดที่ 2 ด้านคุณภาพชีวิต

2. ยุทธศาสตร์ ด้านคุณภาพชีวิตและสังคม

2.1 กลยุทธ์ 1.การพัฒนาส่งเสริมด้านสาธารณสุขสภาพและอนามัย 2.การพัฒนาและส่งเสริมด้านสวัสดิการและชุมชนเข้มแข็งของชุมชนและส่งเสริมสตรี เด็ก

เยาวชน ผู้สูงอายุและคนพิการ 4.เสริมสร้างและเพิ่มทักษะอาชีพของครัวเรือนและกลุ่มอาชีพ 5.ส่งเสริมพัฒนาการป้องกันและบรรเทาความเดือดร้อนของประชาชน
 แผนงานสร้างเสริมสุขภาพเข้มแข็งของชุมชน

ที่	โครงการ	วัตถุประสงค์	เป้าหมาย (ผลผลิตของโครงการ)	งบประมาณ					ตัวชี้วัด (KPI)	ผลที่คาดว่าจะ ได้รับ	หน่วยงาน รับผิดชอบ หลัก
				ปี 2566 (บาท)	ปี 2567 (บาท)	ปี 2568 (บาท)	ปี 2569 (บาท)	ปี 2570 (บาท)			
1	โครงการส่งเสริมและพัฒนาคุณภาพชีวิตผู้พิการและผู้ด้อยโอกาสสังคม	เพื่อส่งเสริมและพัฒนาคุณภาพชีวิตให้ผู้พิการและผู้ด้อยโอกาส	ส่งเสริมและพัฒนาชีวิตให้ ผู้พิการและผู้ด้อยโอกาส	-	-	-	-	-	จำนวน ผู้เข้าร่วม โครงการ	ผู้พิการ ผู้ด้อยโอกาส มีคุณภาพชีวิตที่ดีขึ้น	งาน สวัสดิการ สังคม
2	โครงการศึกษาดูงานเพื่อส่งเสริมคุณภาพชีวิตตามแนวทางการศึกษาดูงานเพียงทางเศรษฐกิจเพียง	เพื่อส่งเสริมคุณภาพชีวิต และเสริมสร้างควมสามัคคี	ประชาชนมีความรู้เรื่อง การส่งเสริมอาชีพสร้าง ความสามัคคีในชุมชน	-	-	-	-	-	จำนวน ผู้เข้าร่วม โครงการ	ประชาชนได้เรียนรู้ การส่งเสริมพัฒนา คุณภาพชีวิตสร้าง ความสามัคคีในชุมชน	งาน สวัสดิการ สังคม
3	โครงการส่งเสริมและพัฒนาศักยภาพสตรี	เพื่อพัฒนาคุณภาพชีวิต ให้สตรีให้มีคุณภาพชีวิตที่ดีขึ้นส่งผลให้เกิด ชุมชนเข้มแข็ง	ส่งเสริม พัฒนาศักยภาพ สตรี เพิ่มคุณภาพชีวิต ที่ให้ชุมชนเข้มแข็ง	30,000	-	-	-	-	จำนวน ผู้เข้าร่วม โครงการ	กลุ่มสตรีได้รับการ ส่งเสริมและพัฒนา ศักยภาพมีคุณภาพ ชีวิตที่ดีขึ้น	งาน สวัสดิการ สังคม

แผนงานสร้างความเข้มแข็งของชุมชน

ที่	โครงการ	วัตถุประสงค์	เป้าหมาย (ผลผลิตของโครงการ)	งบประมาณ					ตัวชี้วัด (KPI)	ผลที่คาดว่าจะ ได้รับ	หน่วยงาน รับผิดชอบ หลัก
				ปี 2566 (บาท)	ปี 2567 (บาท)	ปี 2568 (บาท)	ปี 2569 (บาท)	ปี 2570 (บาท)			
4	โครงการรณรงค์แก้ไขปัญหายาเสพติด	เพื่อประชาชนเยาวชนทราบและตระหนักถึงพิษภัยยาเสพติด	จัดกิจกรรมรณรงค์แก้ไขปัญหายาเสพติด	10,000	-	-	-	-	จำนวนผู้เข้าร่วมโครงการ	ประชาชน เยาวชน ได้ตระหนักถึงพิษภัย ยาเสพติด	งาน สวัสดิการ สังคม
5	โครงการส่งเสริมคุณภาพชีวิตผู้สูงอายุ "กิจกรรมโรงเรียนผู้สูงอายุ"	เพื่อพัฒนาคุณภาพชีวิตผู้สูงอายุในพื้นที่ให้มีคุณภาพชีวิตที่ดีขึ้น	จัดกิจกรรมโรงเรียนผู้สูงอายุ ส่งเสริมคุณภาพชีวิตที่ดี จัดเตรียมโต๊ะและเก้าอี้จัดกิจกรรมโรงเรียนผู้สูงอายุ	50,000	-	-	-	-	จำนวนผู้เข้าร่วมโครงการ	ผู้สูงอายุมีคุณภาพชีวิต ที่ดีขึ้นได้รวมกิจกรรม ในโรงเรียนผู้สูงอายุ	งาน สวัสดิการ สังคม
6	โครงการฝึกอบรมอาชีพเสริมให้แก่ประชาชนในพื้นที่	เพื่อช่วยเหลือประชาชนในพื้นที่ที่มีอาชีพเสริมเพิ่มรายได้	ประชาชนในเขตเทศบาลได้รับการส่งเสริมฝึกอบรมอาชีพเสริมเพิ่มรายได้	30,000	-	-	-	-	จำนวนผู้เข้าร่วมโครงการ	ประชาชนได้เรียนรู้ อาชีพเสริมเพิ่มรายได้	งาน สวัสดิการ สังคม

แผนงานสร้างความเข้มแข็งของชุมชน

แบบ ผ.02

ที่	โครงการ	วัตถุประสงค์	เป้าหมาย (ผลผลิตของโครงการ)	งบประมาณ					ตัวชี้วัด (KPI)	ผลที่คาดว่าจะได้รับ	หน่วยงาน รับผิดชอบหลัก
				ปี 2566 (บาท)	ปี 2567 (บาท)	ปี 2568 (บาท)	ปี 2569 (บาท)	ปี 2570 (บาท)			
7	โครงการอบรมส่งเสริมการประกอบอาชีพเสริม (เพิ่มรายได้)	เพื่อส่งเสริมการประกอบอาชีพเสริมเพิ่มรายได้	ประชาชนทั่วไปในเขตพื้นที่มีอาชีพเสริม	10,000	-	-	-	-	5 ชุมชน	ประชาชนมีอาชีพเสริมเพิ่มรายได้มีคุณภาพชีวิตดีขึ้น	งานสวัสดิการสังคม
8	โครงการจัดทำแผนพัฒนาท้องถิ่น	เพื่อจัดทำและทบทวนเพิ่มเติม/เปลี่ยนแปลงแผนพัฒนาท้องถิ่นของเทศบาลต.บางสวรรค์	จัดทำทบทวนและเพิ่มเติมเปลี่ยนแปลงแผนพัฒนาท้องถิ่นของเทศบาลต.บางสวรรค์	40,000	40,000	40,000	40,000	40,000	จำนวนผู้เข้าร่วมโครงการ	มีแผนพัฒนาท้องถิ่นเป็นกรอบในการพัฒนาเทศบาล	งานวิเคราะห์
รวม	8 โครงการ	-	-	320,000	40,000	40,000	40,000	40,000	-	-	-

ก. ยุทธศาสตร์ชาติ 20 ปี ยุทธศาสตร์ที่ 5 การสร้างการเติบโตบนคุณภาพชีวิตที่เป็นมิตรกับสิ่งแวดล้อม
 ข. แผนพัฒนาเศรษฐกิจและสังคมแห่งชาติ ฉบับที่ 13 หมายเหตุที่ 4 ไทยเป็นศูนย์กลางทาง การแพทย์และสุขภาพมูลค่าสูง
 ค. SDGs เป้าหมายที่ 5 การเสริมสร้างความสามารถของประเทศในการรับมือกับการเปลี่ยนแปลงและความเสี่ยงภายใต้บริบทโลกใหม่

ง. ยุทธศาสตร์จังหวัดที่ 2 ด้านคุณภาพชีวิต

จ. ยุทธศาสตร์การพัฒนาขององค์กรปกครองส่วนท้องถิ่นในเขตจังหวัดที่ 2 ด้านคุณภาพชีวิต

2. ยุทธศาสตร์ การพัฒนาคุณภาพชีวิตและสังคม

กลยุทธ์ 1.การพัฒนาส่งเสริมด้านสาธารณสุข สุขภาพและอนามัย 2.การพัฒนาและส่งเสริมด้านสวัสดิการชุมชน 3.ส่งเสริมความเข้มแข็งของชุมชนและส่งเสริมกลุ่มสตรี เด็ก เยาวชน ผู้สูงอายุ และผู้พิการ 4.เสริมสร้างและเพิ่มทักษะอาชีพของครัวเรือนและกลุ่มอาชีพ 5.ส่งเสริมพัฒนาการป้องกันและบรรเทาความเดือดร้อนของประชาชน

แผนงานสาธารณสุข

แบบ ผ.02

ที่	โครงการ	วัตถุประสงค์	เป้าหมาย (ผลผลิตของโครงการ)	งบประมาณ					ตัวชี้วัด (KPI)	ผลที่คาดว่าจะ ได้รับ	หน่วยงาน รับผิดชอบ หลัก
				ปี 2566 (บาท)	ปี 2567 (บาท)	ปี 2568 (บาท)	ปี 2569 (บาท)	ปี 2570 (บาท)			
1	โครงการอบรมให้ความรู้ สุขภาพสำหรับผู้สูงอายุ	เพื่ออบรมให้ความรู้ ด้านสุขภาพผู้สูงอายุ เช่น โรคสมองเสื่อม ข้อเท้า ความดัน และ เบาหวาน	อบรมให้ความรู้ด้าน สุขภาพสำหรับผู้สูงอายุ ในเขตพื้นที่เทศบาล	50,000	50,000	50,000	50,000	50,000	ร้อยละ ของความ พึงพอใจ	ผู้สูงอายุได้รับการดูแล เรื่องสุขภาพดีขึ้นได้รับ การดูแลทั้งร่างกาย และจิตใจ	กอง สาธารณสุข
2	โครงการสุรกรักพื้นที่เริ่มที่ ี่แรก	เพื่อดูแลพื้นที่ในเด็ก ก่อนวัยเรียน	เด็กนักเรียนในศูนย์ พัฒนาเด็กเล็กเทศบาล ตำบลบางสวรรค์	20,000	20,000	20,000	20,000	20,000	1 ครั้ง	เด็กเล็กได้รับความรู้ได้ เรียนรู้การแปรผันที่ ถูกวิธี	กอง สาธารณสุข
3	โครงการป้องกันและควบคุม โรคไข้เลือดออก	เพื่อป้องกันและควบคุม โรคไข้เลือดออก	รณรงค์ฉีดสารเคมี ป้องกันยุงลายให้ชุมชน	30,000	30,000	30,000	30,000	30,000	1 ครั้ง	ประชาชนได้รับการ ป้องกันโรคไข้เลือดออก	กอง สาธารณสุข
4	โครงการป้องกันและควบคุม โรคพิษสุนัขบ้า	เพื่อป้องกันและควบคุม โรคพิษสุนัขบ้า	ควบคุมและป้องกันโรค พิษสุนัขบ้า	30,000	30,000	30,000	30,000	30,000	1 ครั้ง	ชุมชนได้มีการป้องกัน ควบคุมโรคพิษสุนัขบ้า	กอง สาธารณสุข

แบบ ผ.02

แผนงานสาธารณสุข

ที่	โครงการ	วัตถุประสงค์	เป้าหมาย (ผลผลิตของโครงการ)	งบประมาณ					ตัวชี้วัด (KPI)	ผลที่คาดว่าจะ ได้รับ	หน่วยงาน รับผิดชอบ หลัก
				ปี 2566 (บาท)	ปี 2567 (บาท)	ปี 2568 (บาท)	ปี 2569 (บาท)	ปี 2570 (บาท)			
5	โครงการศูนย์พัฒนาเด็กเล็ก ปลอดโรค	เพื่อเด็กมีสุขภาพ อนามัยที่แข็งแรง สมบูรณ์ปลอดโรครณี สุขภาพแวดล้อมที่ดี	เด็กศูนย์พัฒนาเด็กเล็ก มีสภาพแวดล้อมที่ดีได้รับ การสร้างสุขอนามัย	20,000	20,000	-	-	-	จำนวน เด็กเล็ก	เด็กนักเรียนในศูนย์ พัฒนาเด็กเล็กมี สุขภาพอนามัยที่ สมบูรณ์และแข็งแรง	กอง สาธารณสุข
6	โครงการอบรมผู้ประกอบการ สุขภาพอาหาร	เพื่อส่งเสริมให้กลุ่ม ผู้ประกอบการมีความรู้ ด้านสุขอนามัยอาหาร	กลุ่มผู้ประกอบการ พ่อค้า แม่ค้า ในพื้นที่ ในเขตเทศบาล	20,000	20,000	-	-	1 ครั้ง	ผู้ประกอบการได้ ความรู้มาใช้ในการ บริหารกิจการ	กอง สาธารณสุข	
7	โครงการพัฒนาศักยภาพ อสม.	เพื่อพัฒนาศักยภาพ ของผู้นำและอสม. ในชุมชน	ผู้นำ อสม.ในเขตพื้นที่ เทศบาลได้มีการพัฒนา ศักยภาพ	20,000	20,000	-	-	1 ครั้ง	ผู้นำและอสม. มีความ รู้ความเข้าใจการให้ บริการได้ถูกต้อง	กอง สาธารณสุข	
8	โครงการบริการแพทย์ฉุกเฉิน	เพื่อจัดตั้งหน่วยฉุกเฉิน กู้ภัยของเทศบาลเพื่อ ช่วยเหลือประชาชน	ประชาชนได้รับการช่วยเหลือ พยาบาลเบื้องต้น ได้อย่างทันท่วงที	500,000	500,000	500,000	-	1 แห่ง	ประชาชนได้รับการ ช่วยเหลืออย่างรวดเร็ว	กอง สาธารณสุข	

แผนงานสาธารณสุข

แบบ ผ.02

ที่	โครงการ	วัตถุประสงค์	เป้าหมาย (ผลผลิตของโครงการ)	งบประมาณ					ตัวชี้วัด (KPI)	ผลที่คาดว่าจะ ได้รับ	หน่วยงาน รับผิดชอบ หลัก
				ปี 2566 (บาท)	ปี 2567 (บาท)	ปี 2568 (บาท)	ปี 2569 (บาท)	ปี 2570 (บาท)			
9	โครงการสร้างพื้นที่ปลอดโรคพิษสุนัขบ้าในระดับท้องถิ่น "ภายใต้แผนยุทธศาสตร์การดำเนินโครงการสัตว์ปลอดโรคคนปลอดภัยจากโรคพิษสุนัขบ้า ตามปณิธาน ศาสตราจารย์ ดร.สมเด็จพะเจ้าลูกเธอ เจ้าฟ้าจุฬาภรณวลัยลักษณ์ อัครราชกุมารี	เพื่อให้สุนัขและแมวของประชาชนในพื้นที่ตำบลพื้นที่เทศบาลตำบลบางสวรรค์ได้รับการฉีดวัคซีนป้องกันโรคพิษสุนัขบ้า	ประชาชนในพื้นที่ตำบลบางสวรรค์ที่มีสุนัขและแมวอยู่ในการดูแล นำสัตว์เลี้ยงมาฉีดวัคซีนป้องกันโรค	13,200	13,200	13,200	13,200	13,200	จำนวนสุนัขและแมวที่ได้รับการฉีดวัคซีน	ศูนย์และแมวมวินเขตเทศบาลบางสวรรค์ได้รับการสร้างภูมิคุ้มกันโรคพิษสุนัขบ้า	กองสาธารณสุข
10	โครงการพระราชดำริด้านสาธารณสุข	เพื่อให้ประชาชนมีสุขภาพและคุณภาพชีวิตที่ดีขึ้น	อุดหนุนคณะกรรมการชุมชน/หมู่บ้านในเขตเทศบาลทั้ง 5 ชุมชน ชุมชนละ 20,000 บาท	100,000	100,000	100,000	100,000	100,000	5 ชุมชน	ประชาชนในเขตชุมชนมีความรู้ด้านสาธารณสุขและสามารถนำไปปฏิบัติได้ถูกต้อง	กองสาธารณสุข
รวม	10 โครงการ	-	-	803,200	803,200	743,200	243,200	243,200	-	-	-

ก.ยุทธศาสตร์ชาติ 20 ปี ยุทธศาสตร์ที่ 2 การสร้างความสามารถในการแข่งขัน

ข.แผนพัฒนาเศรษฐกิจและสังคมแห่งชาติ ฉบับที่ 13 หมายเหตุที่ 12 ไทยมีกำลังคนสมรรถนะสูง มุ่งเรียนรู้อย่างต่อเนื่องตอบโจทย์การพัฒนาแห่งอนาคต

ค.SDGs เป้าหมายที่ 11 ท้ามน้ำเมืองและการตั้งถิ่นฐานของมนุษย์ มีความครอบคลุมปลอดภัย ยืดหยุ่นต่อการเปลี่ยนแปลงและยั่งยืน

ง. ยุทธศาสตร์จังหวัดที่ 2 ด้านพัฒนาคุณภาพชีวิต

จ.ยุทธศาสตร์การพัฒนาขององค์กรปกครองส่วนท้องถิ่นในเขตจังหวัดที่ 2 ด้านพัฒนาคุณภาพชีวิต

4 ยุทธศาสตร์ ด้านการศึกษา ศิลปวัฒนธรรม จารีตประเพณี และภูมิปัญญาท้องถิ่น

กลยุทธ์ 1.การพัฒนาคุณภาพธรรมจริยธรรมและวัฒนธรรมประเพณีท้องถิ่น 2. การพัฒนาและส่งเสริมด้านการศึกษา, นันทนาการ
แผนงานการศาสนาวัฒนธรรมและนันทนาการ

แบบ ผ.02

ที่	โครงการ	วัตถุประสงค์	เป้าหมาย (ผลผลิตของโครงการ)	งบประมาณ					ตัวชี้วัด (KPI)	ผลที่คาดว่าจะ ได้รับ	หน่วยงาน รับผิดชอบ หลัก
				ปี 2566 (บาท)	ปี 2567 (บาท)	ปี 2568 (บาท)	ปี 2569 (บาท)	ปี 2570 (บาท)			
1	โครงการจัดซื้ออุปกรณ์กีฬาให้กับชุมชนภายใต้เขตเทศบาล	เพื่อจัดซื้ออุปกรณ์กีฬาให้ ให้กับชุมชนภายใต้เขตเทศบาล	จัดซื้ออุปกรณ์-อุปกรณ์กีฬา เช่น ฟุตบอล ตะกร้อ วอลเลย์บอล มวยไทย วัสดุกีฬา ฯลฯ	50,000	-	-	-	-	จำนวนวัสดุกีฬา	ประชาชนเยาวชน มีร่างกายแข็งแรงและสร้างความสามัคคี	งาน สันทนาการ
2	โครงการแข่งขันกีฬาศูนย์พัฒนาเด็กเล็กเทศบาลตำบลบางสวรรค์	เพื่อส่งเสริมระเบียบวินัย ปลูกฝังการเล่นกีฬา รู้แพ้ รู้ชนะ รู้อภัยและเสริมสร้างความสามัคคี	เด็กนักเรียนในศูนย์พัฒนาเด็กเล็กเทศบาลตำบลบางสวรรค์	30,000	-	-	-	-	จำนวนนักเรียน	มีตัวแทนนักกีฬาเพื่อร่วมการแข่งขันระดับเครือข่ายอำเภอ	งาน สันทนาการ
3	โครงการออกกำลังกายเพื่อสุขภาพด้วยแปดอง	เพื่อทุกช่วงวัยได้ออกกำลังกายและผ่อนคลายใช้เวลาว่างให้เป็นประโยชน์	ประชาชน เยาวชน ทุกช่วงวัยที่สนใจการออกกำลังกาย เช่น วิ่ง รัน วัยทำงาน ผู้สูงอายุ	20,000	-	-	-	-	จำนวนนักเรียน	ประชาชน เยาวชนได้ออกกำลังกายใช้เวลาว่างเป็นประโยชน์	งาน สันทนาการ
รวม	3 โครงการ	-	-	100,000	-	-	-	-	-	-	-